

REVIDERAD UPPLAGA MED NY STATISTIK 2015-05-26

Trygga famnar är inte utbytbara



**GE YRKESUTBILDADE
BARNSKÖTARE FASTA JOBB
I FÖRSKOLAN**

Trygga famnar är inte utbytbara

Ge yrkesutbildade barnskötare fasta jobb i förskolan

Rapport av Ulrika Lorentzi, Kommunal 2015

Sammanfattning och förslag

Förskolan ska vara utvecklande, rolig och trygg för barnen. Den ska också vara en service för föräldrar så de kan arbeta eller studera. Detta dubbla syfte kan bara uppnås om barnen får trygga relationer med förskolans pedagoger. För att skapa kontinuitet i förskolornas arbetslag krävs en långsiktig personalpolitik. Den behöver bygga på heltids- och tillsvidareanställningar och se kompetensen både hos yrkesutbildade barnskötare och högskoleutbildade förskollärare.

Denna långsiktiga personalpolitik är en bristvara i dag. En ökad andel av de som arbetar i förskolan saknar utbildning för att arbeta med barn. Andelen visstidsanställda och timanställda ökar också. Drygt var femte kommun har bestämt sig för att enbart anställa förskollärare. Ofta lyckas de inte rekrytera förskollärare och tar istället in barnskötare eller personer utan utbildning på visstidsanställningar.

Kommunal ser med stor oro på denna utveckling. Det visar att vaga skrivningar i styrdokument om personal med rätt kompetens inte räcker för att säkra förskolans kvalitet. För att barnen ska få trygga relationer i en förskola med hög kvalitet måste trenden med ökande andel visstidsanställda och ökad andel personal som saknar utbildning vändas.

En långsiktig personalpolitik behövs även för att möta barnomsorgens rekryteringsutmaning. Under flera år har det utbildats för få barnskötare och förskollärare. I delar av landet är det brist på barnskötare och förskollärare är ett bristyrke i hela landet. Det framtida rekryteringsbehovet är stort. Till år 2022 bedömer SKL att 22 000 barnskötare kommer behöva rekryteras.

Kommunals förslag för att säkra kontinuitet och kvalitet i förskolan:

- Inför krav på grundbemanning med tre pedagoger per avdelning, i normalfallet en förskollärare och två barnskötare.
- Inför krav på att all personal i förskolan har grundläggande utbildning för att arbeta med barn eller är i utbildning.
- Bygg ut utbildningsplatserna. Det behövs ett kunskapslyft med flera åtgärder, bland annat fler utbildningsplatser i barn- och fritidsprogram, insatser som kombinerar utbildning och praktik och ett nationellt yrkesvuxenutbildningsprogram för att bli barnskötare för personer som har en gymnasieutbildning sedan tidigare.
- Se barnskötarnas specifika kompetens och skapa möjligheter att utvecklas inom barnskötaryrket.
- Heltid- och tillsvidareanställningar ska vara norm i förskolan. Ta bort möjligheten att stapla visstidsanställningar och avskaffa allmän visstidsanställning.

Innehåll

Syftet med den här rapporten.....	6
Vad är problemet?	6
Förskolans uppdrag.....	6
Vad är en barnskötare?.....	6
Arbetslaget i förskolan	7
Mixen av barnskötare och förskollärare i förskolan består	8
Antalet barnskötare ökar i alla sektorer	9
Fler saknar utbildning i fristående förskolor än i kommunala förskolor.....	10
Allt fler osäkra anställningar.....	11
Varför ökar osäkra anställningar?	12
Brist på utbildade barnskötare	12
Kommunals förslag.....	14
Bilaga. Personalens utbildning och barngruppsstorlek, 2013.	16

Syftet med den här rapporten

Kommunal har drygt 515 000 medlemmar. Av dem är över 47 000 barnskötare. Kommunals uppgift är att tillvarata medlemmarnas intressen på arbetsmarknaden och i samhällslivet i övrigt. Vår vision är att de viktiga jobb som medlemmarna i Kommunal utför ska bli så bra att de blir värda att älska - dygnets alla timmar.

Syftet med den här rapporten är att visa att barnskötare är en viktig yrkegrupp i förskolan och kommer att fortsätta vara det även i framtiden. Syftet är också att visa vad som behövs för att skapa kontinuitet och kvalitet i förskolan och vända trenden med ökande andel visstidsanställda och personal som saknar utbildning.

Vad är problemet?

Visstidsanställningar i förskolan ökar och allt fler i personalen saknar utbildning för att arbeta med barn. Den här utvecklingen drabbar barnen då de inte kan bygga trygga relationer eftersom personalen ständigt byts ut. Den drabbar också Kommunals medlemmar som arbetar i förskolan. De anställs på visstidsanställningar och får inte möjlighet att göra ett bra jobb eller utvecklas i yrket. Kommunal menar att många kommuner för en kortsiktig personalpolitik som hotar kontinuitet och kvalitet i förskolan.

Många barnskötare i Sverige känner sig ifrågasatta eller till och med utrotningshotade. I en enkät¹ till kommunerna som tidningen *Kommunalarbetaren* gjorde 2014 svarade åtta av tio kommuner att de hade beslut på att en majoritet av personalen på förskolan ska vara förskollärare. I mer än var femte kommun, 22 procent, vill kommunen enbart ha förskollärare anställda. Ofta lyckas de inte rekrytera förskollärare utan tar istället in barnskötare eller personer som saknar utbildning på visstidsanställningar. Barnskötare som vikarierar en längre tid på förskollärartjänster får ändå inte fast anställning eftersom de saknar behörighet för tjänsten. Konsekvensen blir otrygga anställningar för barnskötarna och hög personalomsättning och otrygghet för barnen.

Förskolans uppdrag

Enligt skollagen är syftet med förskolan att stimulera barns utveckling och lärande samt erbjuda barnen en trygg omsorg. Förskolan ska vara utvecklande, rolig och trygg för barnen. Den ska också vara en service för föräldrar så de kan arbeta eller studera. Förskolan har även ett samhällsuppdrag att stärka grundläggande värderingar som ger en demokratisk grund för samhället och utjämna livschanser mellan barn med olika behov och förutsättningar.

Vad är en barnskötare?

Barnskötare är yrkesutbildade pedagoger som arbetar med barnens omsorg, utveckling och lärande. De har en gymnasieutbildning eller en yrkesvuxenutbildning. I förskolans arbetslag arbetar barnskötare tillsammans med förskollärare och eventuella andra kompetenser. Barnskötarna arbetar nära barnen under hela dagen – löser konflikter, är med i leken, i samlingar, vid måltider och utevistelse. I samråd med förskollärarna genomför barnskötare även utvecklingssamtal och har andra kontakter med föräldrar.

¹ Johan Erlandsson & Mats Gustavsson Hedenström, "Var femte kommun ratar barnskötare" *Kommunalarbetaren* 1/7 2014.

Arbetslaget i förskolan

Verksamheten i förskolan ska utgå från en helhetssyn på barnet och barnets behov och utformas så att omsorg, utveckling och lärande bildar en helhet. För att åstadkomma detta bedrivs verksamheten av ett arbetslag med olika kompetenser. Under lång tid har ungefär hälften av personalen varit yrkesutbildade barnskötare och hälften högskoleutbildade förskollärare.

Frågan om förskollärarnas och barnskötarnas roller och funktioner i arbetslaget har diskuterats länge. År 2006 gav Regeringskansliet ut skriften *Förskolan i politiken – om intentioner och beslut bakom den svenska förskolans framväxt*, skriven av Barbara Martin Korpi, som arbetade i flera decennier med barnomsorg inom regeringskansliet. Hon trodde då att frågan var på väg att lösas.

Nästan ett decennium senare får vi tyvärr konstatera att Barbara Martin Korpi hade fel om förståelsen av behovet av flera personalkategorier. Tvärtom har den nya skollagen 2010 använts som argument för att omvandla barnskötartjänster till förskollärartjänster. Kommunpolitiker och kommunala tjänstemän har tolkat lagen och läroplanen som krav på endast förskollärare i förskolan, fast det står i styrdokumentet att verksamheten ska utföras av ett arbetslag med flera kompetenser.

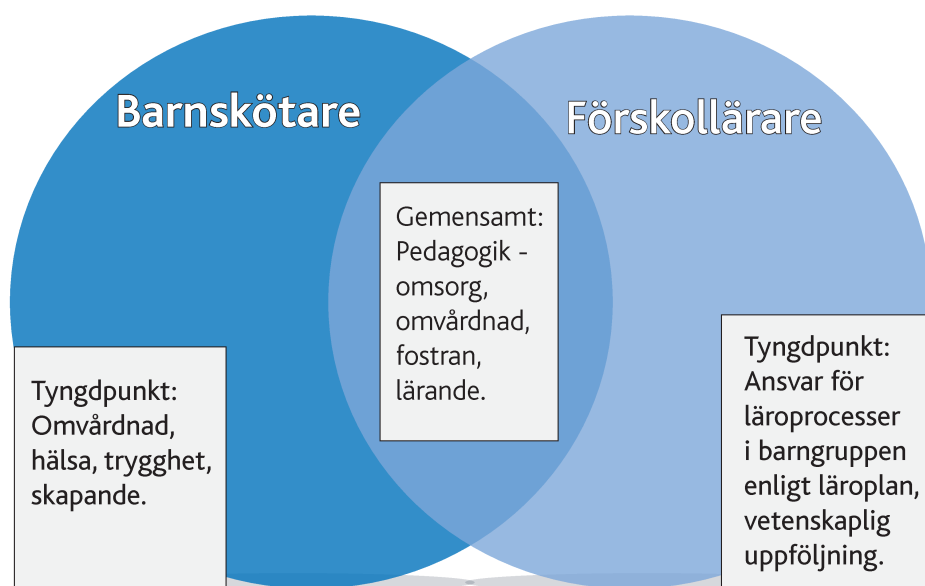
I och med skollagen blev förskolan en egen skolform. De olika personalgruppernas ansvar förtydligades. Förskolechefen har det övergripande ansvaret för att verksamheten bedrivs i enlighet med förskolans hela uppdrag. Förskollärare har ett övergripande ansvar för undervisningen och för att barnens läroprocesser vilar på vetenskaplig grund och sker i enlighet med målen i läroplanen samt för utformningen av utvecklingssamtal. Barnskötarna omnämns särskilt som en personalgrupp som ingår i det arbetslag som utför verksamheten.

Kommunal och förskollärarnas fackförbund Lärarförbundet är överens om att olika kompetenser i förskolan kompletterar och berikar varandra. År 2011 skrev förbunden ett gemensamt brev till samtliga kommuner om den nya skollagen och läroplanen. Där tas såväl yrkesgruppernas roller som politikernas ansvar upp:

”Av skollag och läroplan framgår att utbildningen i förskolan ska utgå från en helhetssyn på barnet och barnets behov och utformas så att omsorg, utveckling och lärande bildar en helhet. Både Lärarförbundet och Kommunal tycker att det är mycket positivt att roller och uppdrag för förskolechefer, förskollärare och barnskötare tydliggörs med utgångspunkt i de nya styrdokumentet. Enligt vår uppfattning måste alla kompetenser i förskolan, såväl yrkesmässiga som personliga, nyttjas på bästa sätt så att de kompletterar och berikar varandra. Som huvudmän har ni ett viktigt ansvar för implementeringen av de nya styrdokumentet, och för att förskolan har en arbetsorganisation som ger den kvalitet och likvärdighet som nu slås fast i lag och förordning. Ni har ansvar för att förutsättningarna och resurserna möjliggör detta och för att både förskollärare och barnskötare får kontinuerlig kompetensutveckling.”²

Ifrågasättandet av barnskötare är även en del av en allmän trend i samhället där högskoleutbildning ges hög status medan praktisk yrkesutbildning inte värderas lika högt. Det brukar kallas akademisering. Inom förskolan innebär akademisering att yrkesutbildade barnskötare uppfattas som ”halva förskollärare”. Den kunskap barnskötare förvärvat genom yrkesutbildning som varvar praktik och teoretisk reflektion osynliggörs.

² Kommunal och Lärarförbundet: *Se hela förskolans uppdrag!* Brev till kommuner 2011.



Figur 1. Barnskötare och förskollärare har kompetenser och fokus i yrkesrollen som delvis överlappar och delvis kompletterar varandra.

För att lösa frågan om förskolläraernas och barnskötarnas roller och funktioner i arbetslaget måste både politiker och förskolans personal inse att båda yrkesgrupperna behövs för att klara förskolans uppdrag. I figur 1 visas att barnskötarens och förskollärares kompetenser delvis överlappar och delvis kompletterar varandra och att yrkesgrupperna har olika huvudfokus.

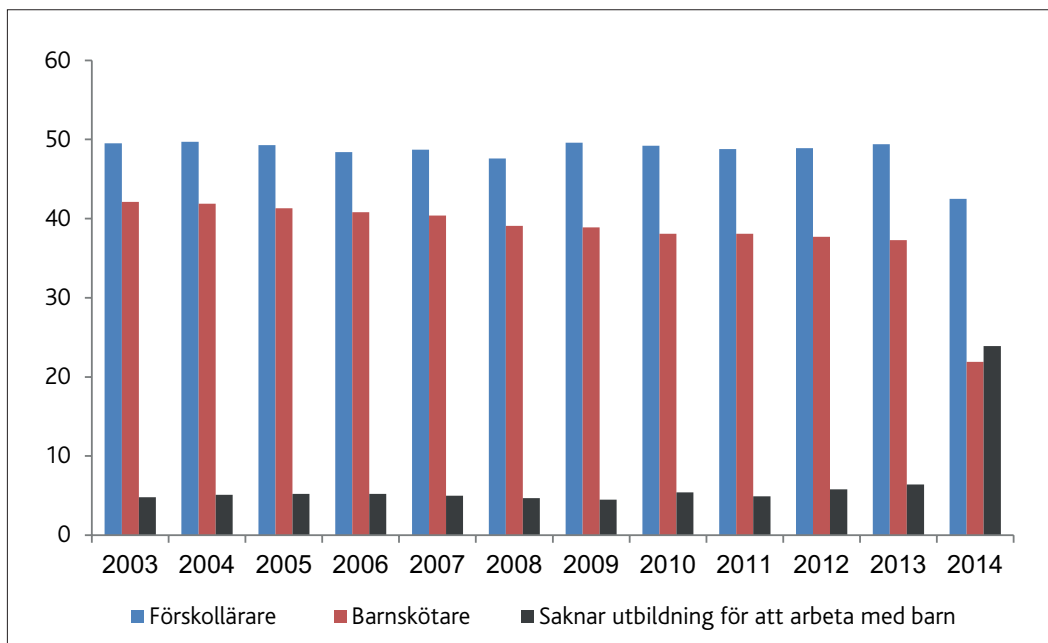
Mixen av barnskötare och förskollärare i förskolan består

Bilden av barnskötarens arbetsmarknad är motsägelsefull. Trots att många bedömare förväntade sig att barnskötarna skulle ersättas av förskollärare så finns barnskötarna kvar. Mixen av förskollärare och barnskötare består, om vi tittar på genomsnittssiffror för hela landet.³ Andelen förskollärare har inte ökat över tid. Andelen barnskötare har minskat lite och andelen som saknar utbildning har ökat. Det är viktigt att komma ihåg att det finns stora skillnader mellan kommuner⁴ och mellan driftsformer.

Från och med hösten 2014 samlar Statistiska Centralbyrån, SCB, in uppgifter om barn och personal i förskola på individnivå från varje förskola. Uppgifter om personalens utbildningsnivå hämtas från SCB:s utbildningsregister. Tidigare samlades uppgifterna in av kommunerna. Detta kan förklara de stora skillnaderna mellan 2013 och 2014. Den nya statistiken där 24 procent av de som arbetar i förskolan saknar utbildning för att arbeta med barn, stämmer bättre med den bild Kommunal har av vilka som arbetar på förskolor.

³ Skolverkets statistik för personal i förskola samlas in av SCB.

⁴ Se bilaga.



Figur 2. Personal i förskola 2003 – 2014, andel förskollärare, barnskötare samt personal som saknar utbildning för att arbeta med barn. Källa: Skolverket/SCB.

Antalet barnskötare ökar i alla sektorer

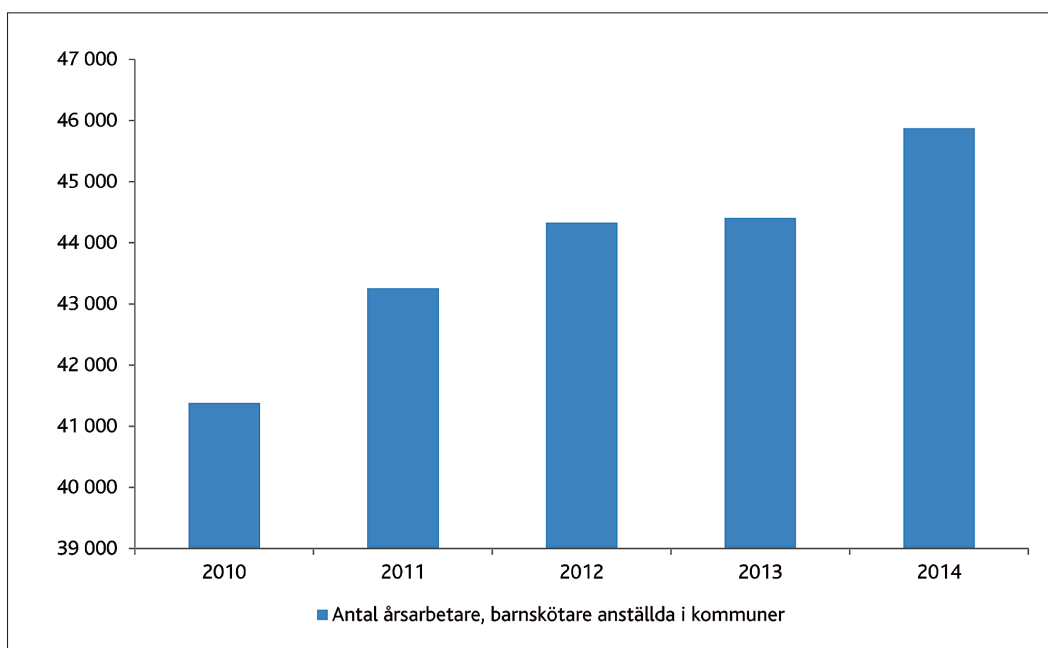
Av SCB:s yrkesregister framgår att antalet anställda inom yrkeskategorin barnskötare m.fl. ökar. År 2012 fanns det 94 000 anställda barnskötare m.fl. jämfört med 87 000 år 2005.⁵

Barnskötare m.fl. i olika sektorer, antal	2005	2012
Kommuner	73 100	73 500
Aktiebolag, ej offentligt ägda	7 200	13 000
Övriga organisationer (kooperativ, stiftelser)	6 700	7 500
Totalt	87 000	94 000

Källa: SCB:s yrkesregister.

Antalet barnskötare m.fl. i aktiebolag har ökat mest. Ökningen är med drygt 80 procent, alltså nästan en fördubbling. Antalet anställda i kommunerna och i organisationer (kooperativ och stiftelser) har ökat lite.

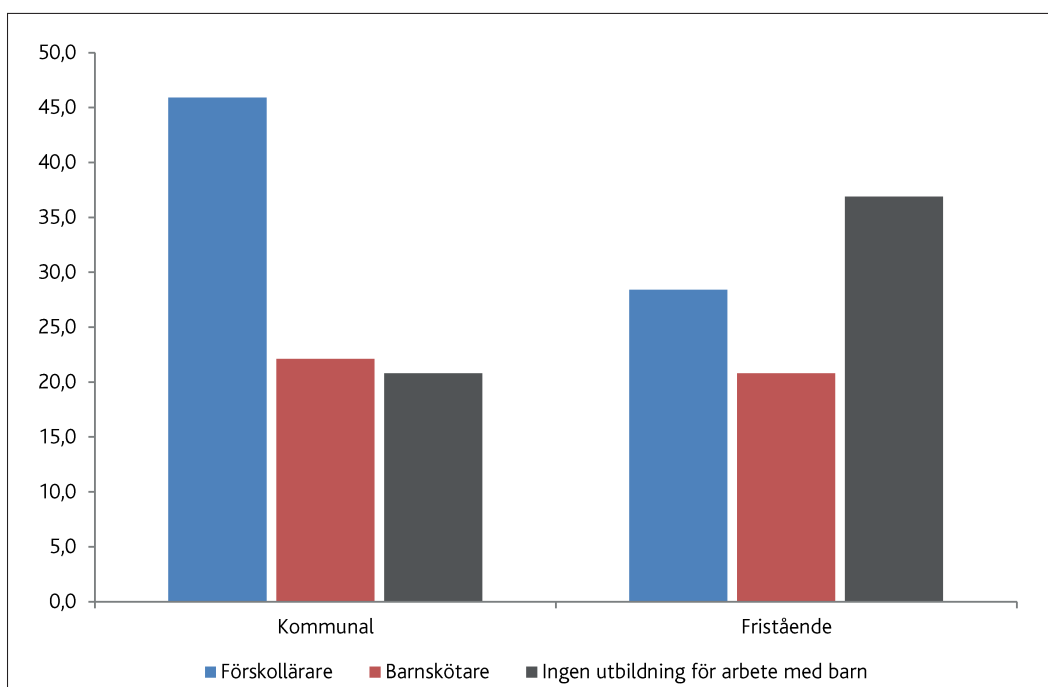
⁵ Om skillnaderna mellan Skolverkets statistik och SCB:s yrkesregister. Skolverkets statistik är ett nedslag 15 oktober som mäter hur många och vilka yrkesgrupper som arbetade den dagen. SCB:s yrkesregister däremot kräver bara en timmes utfört arbete under november månad. Dessutom är Barnskötare m.fl. en bred grupp med flera olika yrken. Så här beskrivs den: "Sköter och sysselsätter barn på bl.a. daghem, förskola, fritidshem och sjukhus samt inom skolans sexårsverksamhet; bistår handikappade elever inom barnomsorg och skola." Dessa yrkesbenämningar ingår: Barnhemsbiträde, Barnsamarit, Barnskötare, Barnsköterska, förskola, Barntimmeledare, Barnvårdare, förskola, Dagbarnvårdare, Dagmamma, Elevassistent, Elevstödare, Elevvårdsassistent, Fritidshemsbiträde, Föreningsgårdsarbetare, Församlingsassistent, förskolebarn, Förskoleassistent, Hemspråkstränare, Kamratstödare, Klassmorfar, Klassmormor, Lekbiträde, Lekledare, Lekplatsföreståndare, Lärarassistent, Modersmålstränare, Pedagogassistent, Resursassistent, förskola/skola, Resurslärare, elevassistent förskola/skola, Skolvård, Ungdomsgårdsarbetare, Vård, skola.



Figur 3. Kommunalt anställda barnskötare, antal årsarbetare 2010-2014. Källa: SKL:s personalstatistik.

I Sveriges kommuner och landstings, SKLs, databas finns statistik på antal anställda barnskötare och antal årsarbetare anställda i kommunerna som barnskötare.⁶ Den visar att antalet barnskötare i kommunerna har ökat. Det var drygt 60 000 anställda 2010 och nästan 64 000 personer 2013. Många barnskötare är deltidsanställda. Det innebär att antalet årsarbetare blir lägre än antalet anställda. Även antalet årsarbetare har ökat, från knappt 41 000 år 2008 till drygt 44 300 år 2013, se figur 3.

Fler saknar utbildning i fristående förskolor än i kommunala förskolor



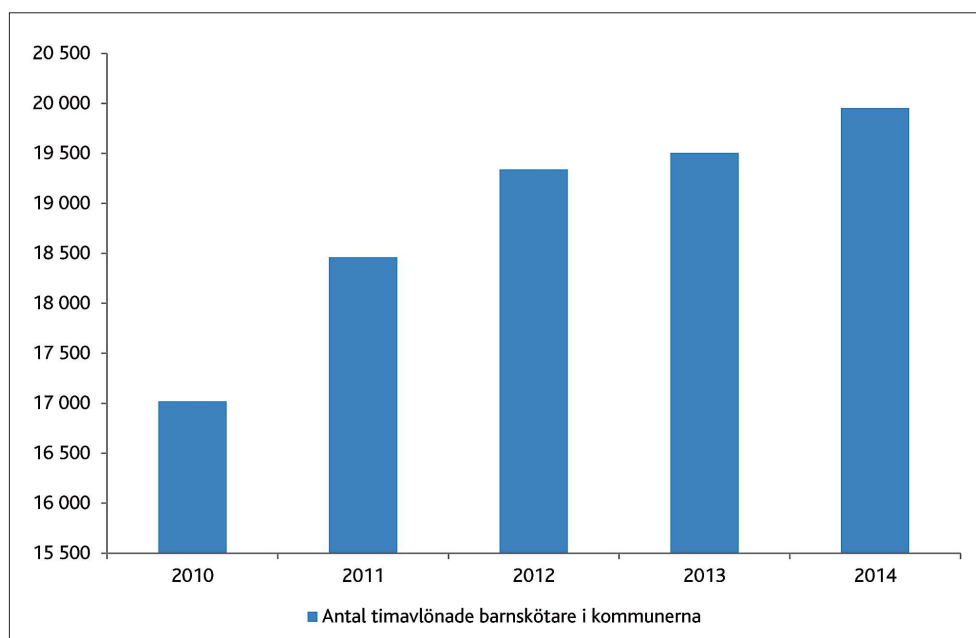
Figur 4. Andel förskollärare, barnskötare samt personal som saknar utbildning för att arbeta med barn i förskola 2014, kommunala och fristående. Källa: Skolverket.

⁶ SKL:s databas Kolada.

I de fristående förskolorna är andelen som saknar utbildning för att arbeta med barn, 37 procent, betydligt högre än i de kommunala förskolorna, 21 procent. Andelen förskollärare är betydligt lägre i fristående förskolor än i kommunala. Andelen barnskötare är något högre i fristående förskolor, men förskollärare har i hög utsträckning ersatts av utbildade. Sammantaget är utbildningsnivån lägre i fristående förskolor än i kommunala.

Allt fler osäkra anställningar

Allt fler barnskötare är visstidsanställda. I SCB:s Arbetskraftsundersökning, AKU, finns uppgifter om andel visstidsanställda inom utbildningssektorn inklusive förskola uppdelat på arbetare och tjänstemän samt uppdelat på anställda i kommunerna och privata arbetsgivare. Där framgår att 2013 var 26 procent av arbetarna anställda i utbildningssektorn i kommunerna visstidsanställda och 33 procent av dem anställda i privat sektor. Detta är en ökning från 2008 då 22 procent av arbetarna anställda i kommunerna och 27 procent av arbetarna anställda i privat sektor inom utbildning var visstidsanställda.



Figur 5. Antal timavlönade barnskötare i kommunerna 2010-2014. Källa: SKL:s personalstatistik.

Antal och andel timavlönade har ökat inom alla yrkesgrupper på förskolan.⁷ I kommunerna har antalet timavlönade barnskötare ökat bara på de senaste åren från drygt 17 000 år 2010 till nästan 20 000 år 2014. Det innebär att även andelen av de anställda barnskötarna i kommunerna som är timavlönade har ökat, från 30 procent till 32 procent. De timavlönade barnskötarna har ofta låg sysselsättningsgrad. År 2014 arbetade de i genomsnitt 41 procent deltid.

⁷ SKL Personalstatistik.

Varför ökar osäkra anställningar?

Det finns flera förklaringar till att allt fler inom förskolan har osäkra anställningar.

- Politik på riks nivå: Den borgerliga regeringen tillät år 2007 arbetsgivare att stapla visstidsanställningar och införde anställningsformen allmän visstidsanställning.
- Lokal politik: Ett antal kommuner gör om barnskötartjänster till förskollärartjänster, för att de tror att lagen kräver det och att det skulle leda till högre kvalitet. Barnskötare får korta vikariat för kommunen hoppas på att snart hitta en förskollärare. Eftersom de inte är behöriga till tjänsten får de inte rätt till tillsvidareanställning även om de arbetar under lång tid.
- Marknadisering: Förskolan har i dag en marknadslänkande styrning med fri etableringsrätt och en barnomsorgspong som följer med barnet till den verksamhet som föräldrarna väljer. Det leder till en instabilitet – förskolan har svårt att förutse sina intäkter och vågar därför inte anställa personer tillsvidare. Det påverkar både kommunala och privata förskolor, men som framgår av SCB:s statistik ovan är andelen visstidsanställda ännu högre i privata förskolor än i kommunala.

Brist på utbildade barnskötare

På barn- och fritidsprogrammet i gymnasieskolan går knappt 3 000 elever per årskurs⁸. De kan välja tre olika inriktningar: fritid och hälsa, pedagogiskt arbete eller socialt arbete. De som väljer pedagogiskt arbete får kunskaper om barns och ungas utveckling, lärande, behov och rättigheter samt om olika pedagogiska verksamheter. Den inriktningen ska förbereda eleverna för arbete till exempel som barnskötare i förskolan eller elevassistent i skolan. Drygt hälften av eleverna på barn- och fritidsprogrammet väljer inriktningen för att bli barnskötare eller elevassistent, ungefär 1 500 elever per årskull.

Senaste tiden har det kommit flera rapporter om att det är brist på yrkesutbildade barnskötare. Tidningen *Smålänningen* rapporterar 15 december 2014, att Ljungby kommun startar upp inriktningen mot pedagogiskt arbete på barn- och fritidsprogrammet på Sunnerbogymnasiet. Förr blev barnskötare övertaliga men nu verkar det snarare finnas en brist, står det i artikeln.

Katrineholm står inför en stor utmaning när ett 60-tal förskollärare och barnskötare ska rekryteras på ett och ett halvt år, rapporterar *Katrineholmskuriren* 16 december 2014. Det stora rekryteringsbehovet beror på ett ökat behov av barnomsorg i kombination med att pedagoger går i pension. Kommunstyrelsens ordförande Gunnar Dahlström säger till tidningen att det finns risk att kommunen tvingas anställa personal som saknar utbildning för att arbeta med barn.

I sin senaste prognos har Sveriges kommuner och landsting, SKL, mer än dubblat det framtida behovet av barnskötare⁹. SKL förklarar förändringen med att de tidigare antog att andelen förskollärare skulle öka och andelen barnskötare minska. Nu räknar de istället med oförändrade andelar av de olika yrkesgrupperna. Till år 2022 bedömer SKL att 22 000 barnskötare kommer behöva rekryteras.

⁸ Skolverket, SIRIS.

⁹ SKL (2014) *Så löser vi rekryteringsutmaningarna. En rapport om rekryteringsbehoven i skola och förskola.*

Arbetsförmedlingen, däremot, har inte uppmärksammat att andelen barnskötare är konstant utan hävdar fortfarande att barnskötare är ett av de yrken som det kommer att bli svårast att få jobb i framtiden. I Arbetsförmedlingens yrkeskompass står:

”Behovet av att rekrytera barnskötare kommer att minska men ändå förbli stort under de närmaste tio åren. Visserligen minskar behovet av barnskötare på grund av att man inom barnomsorgen efterfrågar förskollärare i första hand. Å andra sidan ökar behoven eftersom antalet barn i förskoleåldrar väntas öka och bristen på förskollärare alltjämt blir stor.

Tillgången på barnskötare är stor, bland annat därför att yrkesutbildning inte alltid efterfrågas.”

Arbetsförmedlingen ser att det är många som söker barnskötarjobb, även personer som saknar utbildning, och konstaterar att yrkesutbildning inte alltid efterfrågas. En alternativ förklaring till att det finns många sökande skulle kunna vara den höga arbetslösheten och kraven på arbetslösa att söka många jobb. Att yrkesutbildning inte alltid efterfrågas kan förklaras med att kommunen är skyldiga att erbjuda barnomsorg och om det inte finns utbildad personal att anställa kommer de anställa de som söker. Det är alltså fullt möjligt att ha högt söktryck på barnskötartjänster och samtidigt ha brist på utbildade barnskötare.

Både Ljungby och Katrineholm i exempel ovan ser barnskötare som en utbildad yrkesgrupp som inte kan ersättas med utbildad personal. Det finns dock kommuner som anser att barnskötare är ”en beteckning på ett yrke utan behörighetskrav”¹⁰, till exempel i Härryda kommun där förskolecheferna skriver just så i en debattartikel. Den inställningen syns också i statistiken. Härryda är en av de kommuner som ligger över genomsnittet i andel utbildad personal i förskolan, 37 procent jämfört med drygt 24 procent för hela landet.

¹⁰ Elisabeth Wallberg, Ulrika Sjöberg & Susanne Palm, ”Vi vill ha rätt att anställa en förskollärare”, *GP* 25/11 2014.

Kommunals förslag

Förskolan ska vara utvecklande, rolig och trygg för barnen. Den ska också vara en service för föräldrar så de kan arbeta eller studera. Detta dubbla syfte kan bara uppnås med en långsiktig personalpolitik som säkrar kontinuitet och ser alla kompetenser som ingår i förskolans arbetslag. Ska det lyckas krävs en långsiktig personalpolitik som ser barnskötarnas värde.

För att säkra kontinuitet och kvalitet i förskolan föreslår Kommunal:

- Inför krav på grundbemanning med tre pedagoger per avdelning, i normalfallet en förskollärare och två barnskötare. Kommunal anser även att rekommendationen om barngruppstorlek i förskolan ska återinföras: 12 barn i småbarnsgrupp, 1-3 år och 15 barn i storbarnsgrupp, 4-5 år. Vidare anser Kommunal att det behövs ett maxtak för barngrupperna: 15 barn för småbarnsgrupper.
- Inför krav på att all personal i förskolan har grundläggande utbildning för att arbeta med barn eller är i utbildning.
- Bygg ut utbildningsplatserna. Det behövs ett kunskapslyft med flera åtgärder – fler utbildningsplatser i barn- och fritidsprogram, insatser som kombinerar utbildning och praktik, ett nationellt yrkesvuxenutbildningsprogram för att bli barnskötare för personer som har en gymnasieutbildning sedan tidigare.
- Se barnskötarnas specifika kompetens och gör det möjligt att utvecklas i barnskötaryrket.
- Heltid- och tillsvidareanställningar ska vara norm i förskolan. Ta bort möjligheten att stapla visstidsanställningar och avskaffa allmän visstidsanställning.

Bilaga. Personalens utbildning och barngruppsstorlek, 2014.

Andel årsarbetare i procent med barnskötarutbildning, förskolläraryt utbildning samt utan utbildning för att arbeta med barn och antal barn per avdelning. Källa: Skolverket/SCB.

Kommunnamn	Barnskötar- utbildning	Förskolläraryt- utbildning	Utan utbildning för arbete med barn	Antal barn per avdelning
Ale	26.1	38.0	31.1	17
Alingsås	17.1	49.6	29.8	17,7
Alvesta	24.2	38.1	32.0	15,6
Aneby	17.9	53.3	28.1	13,8
Arboga	27.2	54.7	16.2	19,7
Arjeplog	23.6	24.7	41.8	14,2
Arvidsjaur	42.5	31.3	24.1	15
Arvika	22.9	57.4	18.4	19,2
Askersund	26.4	54.2	16.9	16,4
Avesta	35.7	36.9	26.1	20
Bengtstors	19.1	43.8	32.9	17,1
Berg	22.6	40.5	37.0	13,3
Bjurholm	48.7	31.1	20.2	14,2
Bjuv	21.0	56.2	18.9	17
Boden	23.6	59.9	15.6	17,4
Bollebygd	12.8	45.9	38.4	16,8
Bollnäs	25.7	58.4	15.1	16,9
Borgholm	16.7	60.5	17.7	21,5
Borlänge	24.7	39.1	34.5	16,1
Borås	17.5	52.1	28.9	18,1
Botkyrka	22.1	20.0	55.4	17,5
Boxholm	50.7	36.9	12.7	15,6
Bromölla	18.9	60.8	19.5	18,1
Bräcke	26.4	41.2	30.3	14,8
Burlöv	21.3	26.1	49.1	18,1
Båstad	26.5	52.7	18.8	15,3
Dals-Ed	29.2	48.2	22.7	17,4
Danderyd	17.5	30.5	49.6	15,7
Degerfors	21.9	63.2	14.1	15,5
Dorotea	28.9	33.1	25.6	12,9
Eda	25.9	44.2	28.5	15,8
Ekerö	21.9	23.5	51.2	17,6
Eksjö	28.4	51.8	15.2	15
Emmaboda	24.3	54.6	20.3	13,1
Enköping	26.3	43.2	29.4	19,5
Eskilstuna	21.6	33.9	40.5	18,7
Eslöv	26.3	52.1	19.0	19,4
Essunga	11.3	57.6	28.7	19
Fagersta	32.1	40.9	26.3	17,4
Falkenberg	27.5	53.8	16.8	17,8
Falköping	20.1	51.5	24.6	17,4
Falun	24.1	45.4	26.5	17,3
Filipstad	23.9	44.4	29.2	17,4
Finspång	18.4	54.7	26.0	16
Flen	39.0	37.7	22.4	17,4
Forshaga	13.7	77.4	7.0	16,9

Kommunnamn	Barnskötar- utbildning	Förskolläro- utbildning	Utan utbildning för arbete med barn	Antal barn per avdelning
Färgelanda	28.9	30.9	37.9	18,8
Gagnef	26.2	57.4	15.5	15,4
Gislaved	27.7	50.7	20.7	16,1
Gnesta	31.7	33.5	33.7	15,6
Gnosjö	29.0	42.9	28.0	15,5
Gotland	28.0	34.9	34.6	16,3
Grums	18.4	58.5	23.1	16,5
Grästorp	28.0	49.7	18.9	21,8
Gullspång	26.6	64.4	7.5	17
Gällivare	32.1	37.0	25.3	16,2
Gävle	25.1	53.7	18.7	18,7
Göteborg	18.2	37.7	39.8	17,4
Götene	14.3	67.5	16.6	17,5
Habo	16.6	60.2	19.8	19,1
Hagfors	40.1	49.2	9.7	16,8
Hallsberg	18.3	55.0	23.8	20
Hallstahammar	30.2	48.3	21.5	18,4
Halmstad	28.3	45.9	22.5	17,1
Hammarö	11.2	75.5	12.4	17,1
Haninge	25.4	22.9	49.7	17,3
Haparanda	23.2	46.2	29.3	17,4
Heby	32.1	33.1	31.6	20,9
Hedemora	21.7	53.0	22.9	30,5
Helsingborg	19.2	43.1	33.9	16,6
Herrljunga	10.0	48.1	39.1	16
Hjo	10.0	66.1	18.3	18
Hofors	15.1	69.1	10.8	15,8
Huddinge	24.8	23.1	50.2	17,4
Hudiksvall	21.7	56.3	19.5	16,2
Hultsfred	21.1	62.1	16.8	15,9
Hylte	28.1	34.1	36.8	17,8
Håbo	30.3	23.4	44.8	17,9
Hällefors	17.8	57.4	22.8	19,2
Härjedalen	30.6	37.1	31.2	15,1
Härnösand	18.8	54.0	25.4	16,8
Härryda	17.3	41.0	36.5	17,5
Hässleholm	29.6	49.4	20.1	16
Höganäs	23.3	44.7	29.9	15,4
Högsby	22.9	34.6	41.8	18,4
Hörby	31.5	48.2	17.7	16,2
Höör	24.2	39.2	32.3	16,9
Jokkmokk	30.7	48.3	20.9	14
Järfälla	18.7	31.5	47.7	17,9
Jönköping	19.2	61.2	17.0	14,9
Kalix	26.2	63.0	9.0	16
Kalmar	15.7	68.3	13.3	16,4
Karlsborg	13.0	60.2	26.9	15,1
Karlshamn	20.9	61.2	15.8	16,4
Karlskoga	30.2	49.4	19.4	17,9
Karlskrona	29.2	47.0	21.1	17,4

Kommunnamn	Barnskötar- utbildning	Förskolläro- utbildning	Utan utbildning för arbete med barn	Antal barn per avdelning
Karlstad	17.1	65.5	15.8	17,2
Katrineholm	21.6	49.5	27.9	17,9
Kil	17.1	52.8	27.4	17,4
Kinda	35.5	42.8	20.7	19,1
Kiruna	31.1	34.3	33.2	16,5
Klippan	25.3	30.2	43.4	18,5
Knivsta	23.2	30.2	42.7	18,8
Kramfors	18.5	63.1	17.3	18
Kristianstad	23.6	59.9	15.1	16,1
Kristinehamn	27.3	57.8	13.1	17,4
Krokom	24.7	30.9	41.1	15,8
Kumla	28.6	43.9	25.7	16,8
Kungsbacka	17.4	42.5	36.4	18,1
Kungsör	15.5	60.2	24.4	15,1
Kungälv	19.9	43.5	30.3	16,7
Kävlinge	39.0	32.1	26.7	16,7
Köping	26.6	55.8	16.3	15,7
Laholm	21.8	47.8	26.2	16,7
Landskrona	19.3	45.1	32.6	18,5
Laxå	25.6	49.6	21.0	15,5
Lekeberg	17.8	47.9	26.8	16,5
Leksand	21.8	59.0	16.6	18,9
Lerum	18.0	45.8	33.4	17,1
Lessebo	19.7	51.2	26.8	16,8
Lidingö	12.8	27.6	57.2	18
Lidköping	18.5	65.9	12.6	21,4
Lilla Edet	16.9	54.8	26.7	18,9
Lindesberg	14.5	57.3	27.2	18,1
Linköping	25.8	39.3	30.8	18,1
Ljungby	26.2	50.8	21.4	17,6
Ljusdal	23.3	44.5	27.9	15,5
Ljusnarsberg	31.5	49.9	19.2	17,8
Lomma	18.0	51.2	27.7	15,4
Ludvika	27.5	48.4	22.1	17,7
Luleå	23.6	63.0	11.5	16,6
Lund	20.3	43.8	31.5	15,4
Lycksele	26.2	38.6	34.9	13,2
Lysekil	25.5	57.0	16.6	18,1
Malmö	19.6	34.5	41.4	17,8
Malung-Sälen	22.6	40.9	36.5	14,4
Malå	20.6	41.3	38.1	16,7
Mariestad	17.4	68.8	12.2	16,3
Mark	24.0	49.5	23.4	17,2
Markaryd	29.0	58.8	12.0	15,4
Mellerud	17.5	54.2	25.5	21,7
Mjölby	41.4	46.5	10.6	16,7
Mora	19.4	51.5	28.4	17,1
Motala	28.1	53.1	16.2	16,3
Mullsjö	14.5	56.2	23.0	19,2
Munkedal	30.7	35.5	29.1	17,4

Kommunnamn	Barnskötar- utbildning	Förskolläro- utbildning	Utan utbildning för arbete med barn	Antal barn per avdelning
Munkfors	25.7	63.6	10.7	18,6
Mölnadal	19.7	43.1	32.2	18,5
Mönsterås	26.6	54.7	17.0	17,3
Mörbylånga	22.3	54.2	22.8	14,5
Nacka	18.3	25.9	53.6	16,2
Nora	17.2	58.3	19.8	18,6
Norberg	35.0	35.7	27.0	16,5
Nordanstig	21.3	37.0	39.6	16,7
Nordmaling	29.6	43.9	24.7	18,8
Norrköping	25.0	45.7	26.6	18,1
Norrtälje	26.7	34.3	37.8	16,8
Norsjö	34.7	57.9	6.6	13,7
Nybro	14.0	68.0	16.1	19,3
Nykvarn	17.6	49.6	31.2	16,8
Nyköping	30.0	40.2	27.1	17,4
Nynäshamn	25.8	36.7	35.5	49,3
Nässjö	30.0	52.2	16.4	16,6
Ockelbo	21.7	47.6	24.3	14,3
Olofström	25.7	63.5	9.7	16,3
Orsa	16.5	65.1	18.6	15,2
Orust	20.3	52.5	24.4	17,6
Osby	36.9	42.2	16.9	19
Oskarshamn	21.7	56.0	18.3	17,1
Ovanåker	22.7	56.3	18.5	22,4
Oxelösund	17.9	53.3	27.6	18,9
Pajala	16.6	50.4	33.2	13,5
Partille	14.1	42.3	38.6	19,2
Perstorp	28.4	41.4	30.5	15,5
Piteå	19.2	67.0	10.6	16,9
Ragunda	29.6	35.1	34.7	15,7
Robertsfors	24.8	44.4	27.8	14,5
Ronneby	31.8	51.6	14.8	15,4
Rättvik	24.1	58.4	17.6	13,9
Sala	35.0	42.4	21.7	17,3
Salem	26.5	33.2	37.0	18,7
Sandviken	11.2	70.7	15.0	17,6
Sigtuna	28.8	29.1	40.1	16,8
Simrishamn	25.8	43.6	29.5	15,3
Sjöbo	22.1	48.7	26.0	19,2
Skara	21.2	46.8	27.0	18,5
Skellefteå	31.2	51.0	14.9	17,9
Skinnskatteberg	28.9	38.4	23.0	15,8
Skurup	32.9	48.1	17.9	15,8
Skövde	21.6	58.2	19.4	17,8
Smedjebacken	36.4	40.7	19.4	16,1
Sollefteå	23.6	51.6	24.8	19,1
Sollentuna	16.7	30.5	49.9	18,3
Solna	18.0	25.6	55.0	18,1
Sorsele	44.5	31.3	24.3	16,8
Sotenäs	27.0	53.4	16.6	15,2

Kommunnamn	Barnskötar- utbildning	Förskolläro- utbildning	Utan utbildning för arbete med barn	Antal barn per avdelning
Staffanstorp	22.8	43.2	29.3	15,9
Stenungsund	23.0	48.4	25.8	15,7
Stockholm	17.4	28.5	51.4	14,9
Storfors	28.3	47.4	19.1	16,6
Storuman	19.7	53.0	21.5	16,4
Strängnäs	22.7	34.3	40.7	17,3
Strömstad	22.9	38.8	36.8	14
Strömsund	20.0	33.2	46.8	14,2
Sundbyberg	16.2	32.5	48.8	17,9
Sundsvall	31.3	44.7	21.6	17
Sunne	6.5	74.5	16.3	17,4
Surahammar	22.4	41.9	31.6	16,3
Svalöv	30.8	43.2	22.9	16,9
Svedala	27.5	49.1	19.6	19,8
Svenljunga	20.1	44.9	33.2	15,9
Säffle	15.6	63.1	18.9	17,3
Säter	21.8	42.0	36.2	13,8
Sävsjö	23.3	62.6	13.3	16,6
Söderhamn	29.5	50.9	17.6	20,4
Söderköping	29.9	44.6	24.6	23,1
Södertälje	20.5	31.7	45.2	17,1
Sölvesborg	41.6	50.5	6.7	17,1
Tanum	17.6	39.8	41.7	17,9
Tibro	20.1	65.4	11.6	18,2
Tidaholm	31.1	52.6	13.7	17,2
Tierp	24.2	54.3	21.0	18,3
Timrå	24.3	44.5	30.1	17,3
Tingsryd	30.0	61.4	8.7	16,2
Tjörn	17.7	52.8	23.9	16,8
Tomelilla	33.4	47.8	17.9	18,8
Torsby	19.6	47.6	30.3	16,3
Torsås	29.9	51.0	14.6	20,3
Tranemo	17.8	54.5	27.7	19,6
Tranås	22.5	59.3	17.1	18,4
Trelleborg	26.6	49.6	18.2	16,5
Trollhättan	27.3	50.0	20.5	18,6
Trosa	29.1	45.5	24.8	13,4
Tyresö	26.7	31.1	40.4	17,3
Täby	17.7	24.2	56.5	17,5
Töreboda	25.8	62.7	10.1	15,4
Uddevalla	25.6	51.2	21.2	17,5
Ulricehamn	13.2	60.0	24.4	16,8
Umeå	22.4	54.9	20.0	16,7
Upplands Väsby	24.7	23.1	50.1	18,8
Upplands-Bro	22.6	34.1	40.9	16,5
Uppsala	19.7	36.1	40.8	17
Uppvidinge	27.4	42.7	28.8	14,7
Vadstena	34.3	42.2	16.4	18,8
Vaggeryd	19.0	49.3	28.8	14,6
Valdemarsvik	36.4	51.0	11.2	16,6

Kommunnamn	Barnskötar- utbildning	Förskolläro- utbildning	Utan utbildning för arbete med barn	Antal barn per avdelning
Vallentuna	28.2	22.8	46.8	16,1
Vansbro	11.8	48.6	39.9	14,4
Vara	23.8	50.0	24.2	19,7
Varberg	21.2	57.1	19.1	16,5
Vaxholm	16.9	21.8	56.5	16
Vellinge	16.1	48.1	29.4	18
Vetlanda	16.4	61.3	20.1	15,7
Vilhelmina	16.4	42.9	38.1	14,1
Vimmerby	35.1	42.0	21.6	16,6
Vindeln	28.4	34.2	31.4	14,6
Vingåker	24.1	37.0	38.2	18,6
Värgårda	7.8	66.6	21.3	17,5
Vänersborg	26.1	52.7	19.5	18,3
Vännäs	25.3	45.0	27.6	16
Värmdö	24.4	23.2	50.8	42,6
Värnamo	27.5	48.9	22.5	16,8
Västervik	23.6	56.7	18.4	16,3
Västerås	22.4	44.7	30.3	15,8
Växjö	20.0	51.4	27.0	17
Ydre	26.7	16.1	55.5	15,5
Ystad	19.1	60.5	17.1	16,6
Åmål	13.6	56.9	28.4	15,7
Ånge	21.1	56.4	20.5	17
Åre	23.2	36.4	38.1	16,3
Årjäng	16.3	49.1	32.8	16,5
Åsele	26.3	57.9	10.5	10,6
Åstorp	18.3	50.9	28.6	16,9
Åtvidaberg	31.1	42.9	22.6	14,2
Älmhult	18.5	49.8	31.2	15,1
Älvdalen	35.6	41.0	21.7	13,4
Älvkarleby	17.0	57.1	24.6	15,8
Älvsbyn	21.1	67.4	11.6	15,9
Ängelholm	16.0	59.1	20.0	17,5
Öckerö	25.0	41.8	26.9	16,8
Ödeshög	41.1	45.1	13.7	14,2
Örebro	20.6	47.8	26.8	17,2
Örkelljunga	28.3	45.8	23.6	15,4
Örnsköldsvik	19.6	62.5	16.2	16,3
Östersund	19.2	51.7	24.2	16,3
Österåker	22.1	28.6	47.4	16,8
Östhammar	33.9	47.5	17.3	16,1
Östra Göinge	28.2	45.8	23.4	18,1
Överkalix	39.7	46.0	10.4	14,9
Övertorneå	39.4	55.2	5.4	11,5
Riket	21,9	42,5	23,9	16,9

Kommunal.