

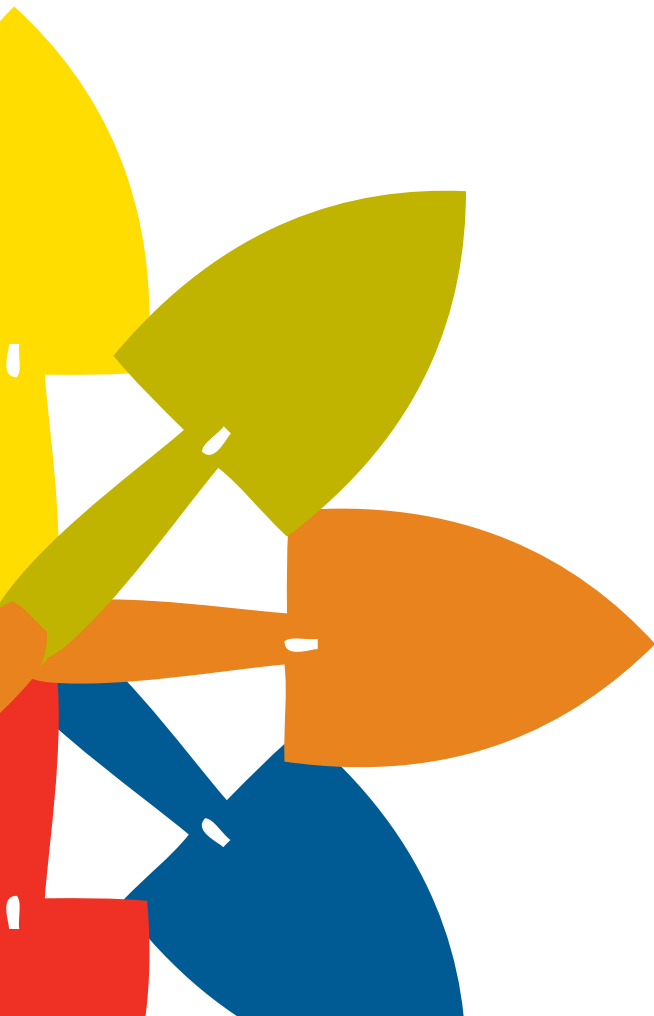
ANSVAR OCH SÄKERHET

BYGGNADS KONGRESS 2014



BUDGETBEREDNINGEN

FÖR PERIODEN 2015-2018 SAMT MEDLEMSAVGIFTER FÖR 2015
– BESLUTAD AV BYGGNADS KONGRESS 2014



Inledning och bakgrund

Någon formell budgetberedning har inte utsetts till kongressen 2014 utan det är förbundsstyrelsen som utgjort budgetberedning och utarbetat detta förslag.

Kongressen 2010 fastställde en ekonomisk prognos för perioden 2011-2014 som fastslog att förbundets ekonomi skulle vara i balans mellan verksamhetens intäkter och kostnader det sista året i prognosperioden.

Detta skulle klaras, dels genom att ett nytt inkomstbaserat avgiftssystem skulle införas från och med 2011, dels genom att medlemsavgifterna skulle höjas i takt med inkomstutvecklingen i branschen och dels genom att inte tillåta kostnadsökningar i den löpande idéella verksamheten.

En viktig förutsättning för detta var att medlemsantalet inte skulle minska under prognosperioden. Dessvärre har förbundet inte klarat detta mål. Antalet yrkesverksamma medlemmar har minskat med i storleksordningen 5 700 personer från 2010 till december 2013. Det totala medlemsantalet förutsattes bli oförändrat under prognosperioden, 113 000. Vid utgången av december 2013 uppgick det totala medlemsantalet till knappt 103 000. Medlemstappet innebär att vi inte når upp till prognosens intäkter på 328 miljoner kronor för år 2014. För 2014 är det budgeterat 323 miljoner kronor, det vill säga 5 miljoner lägre än prognosen.

För att klara målet att inte öka verksamhetens kostnader har ett antal åtgärder vidtagits under perioden. Den största förändringen är samlokaliseringen till ett gemensamt förbundskontor för fem av förbunden inom 6F samarbetet, Byggnads, Elektrikerna, Fastighets, Målarna och SEKO. I detta arbete ingick också att starta ett gemensamt bolag, Facklig Administration i Samverkan 6F AB (FASAB), för att i detta bolag samordna administrativa arbetsuppgifter för förbunden inom ekonomi, HR och lön, IT, medlemsredovisning samt kontorsservice. Bolaget startade sin verksamhet 2012-09-01.

Den kostnadsram som fastställdes i prognosen till kongressen 2010 uppgick till 201 miljoner kronor årligen.

I den budget förbundsstyrelsen antagit för 2014 uppgår den idéella verksamhetens kostnader till 202 mkr. Slutsatsen blir att de besparingsmål som sattes för prognosperioden i princip har uppnåtts med de åtgärder som vidtagits.

Enligt tidigare principer (kongressen 2002, 2006 och 2010) ska förbundets kapitalavkastning i första hand användas för att på medlemsnivå standardsäkra konfliktfonden, långsiktigt värdesäkra reservfonden (förbundets rörelsekapital) samt i mån av utrymme täcka kostnader av investeringskaraktär. Även vissa utpekade kostnadsposter kan täckas av kapitalavkastningen. Dessa har varit förbundets lokalkostnader och kostnader för den centrala opinionsbildningen.

Med viss draghjälp av medlemsminskningen har målet att standardsäkra konfliktfonden på medlemsnivå kunnat uppnås. Konfliktfonden beräknas på så sätt att alla yrkesverksamma medlemmar ska kunna få konfliktersättning under 21 dagar med ett nettobelopp som årligen uppräknas med löneutvecklingen i branschen. Konfliktersättningen uppgår för närvarande till 910 kronor per dag de fem första konfliktdagarna, därefter 1 005 kronor.

Reservfonden uppgick till 256 miljoner kronor vid utgången av år 2010 och till 214 miljoner kronor vid utgången av år 2012. En värdesäkrad reservfond skulle ha uppgått till cirka 265 miljoner kronor 2012 och med en KPI index ökning på 2 % för 2013 och 2014 till cirka 275 miljoner kronor vid utgången av år 2014, det sista året i prognosperioden. Om vi når detta mål är i dagsläget svårt att bedöma.

Förbundet har under prognosperioden använt delar av kapitalavkastningen för att täcka kostnader för lokaler och opinionsbildning (cirka 16 miljoner kronor årligen) samt för 2013 och 2014 kostnader av investeringskaraktär enligt beslut av förbundsstyrelsen (kunskapslyftet – cirka 18 miljoner kronor för båda åren).

De finansiella marknaderna har under prognosperioden flukturerat med konsekvensen att det i 2011 års bokslut gjordes nedskrivningar i förbundets finansiella placeringsportfölj. Även pensionsstiftelsen tvingades göra nedskrivningar. Som en konsekvens av detta har förbundet inte kunnat ta någon gottgörelse för pensionskostnader från pensionsstiftelsen med 18 miljoner kronor årligen som fanns i prognosen.

Under 2012 och hittills 2013 har världens börser återhämtat sig trots den finansiella oro som rått under den senaste tiden. Detta gör att det i dagsläget ser ut som om gottgörelse från pensionsstiftelsen kan tas ut för 2013 och 2014.

Avstämning av kongressens (2010) prognos för 2014 mot förbundsstyrelsens fastställda budget för 2014.

Verksamhetens budgeterade resultat 2014, mkr (efter de poster som täcks av kapitalavkastningen)	- 11,2
Tappade intäkter från medlemsavgifter	5,0
Tillkommande kostnader av investeringskaraktär (kunskapslyftet)	8,5
Minskade avskrivningar	- 0,5
Minskade kongresskostnader	- 0,5
Ökade verksamhetskostnader utöver prognos	1,2
Överskott enligt prognosen 2010 för 2014	2,5

Förutsättningar för ekonomisk prognos för perioden 2015-2018

Förbundsstyrelsen har fastställt en budget för år 2014. Utifrån den har budgetberedningen prognostiserat hur resultatutvecklingen för förbundet kommer att se ut under den kommande kongressperioden.

I prognosen har följande antaganden gjorts:

- Den allmänna inflationen överstiger inte Riksbankens inflationsmål på 2 %.
- Den allmänna löneutvecklingen överstiger inte 2,5 % per år.
- Verksamhetskostnaderna tillåts öka med maximalt 2 % per år.
- Medlemsantalet minskar inte från dagens nivå på knappt 103 000.
- Medlemsavgiften höjs med minst 2,3 % per år eller den faktiska löneökningen i branschen.
- Gottgörelse kan tas från pensionsstiftelsen med en resultat effekt på 23 miljoner kronor årligen.
- Kostnader för lokaler och opinionsbildning, i likhet med tidigare, täcks av kapitalavkastningen.
- Kostnaderna för kunskapslyftet under 2015 täcks av kapitalavkastningen.

Förbundsstyrelsen ansvarar för att årligen göra prioriteringar som innebär att 2014 års kostnadsnivå endast ökar med den allmänna inflationen och löneökningarna.

Prognos för perioden 2015-2018 samt grundprinciper för förbundets budgetarbete

Byggnads ekonomi är stark om man ser till att Byggnads har en stark konfliktberedskap och goda kapitalinkomster. Om man enbart ser till den idéella verksamheten är Byggnads ekonomi fortsatt svag, eftersom det är ett relativt stort underskott mellan intäkterna och kostnaderna. Förbundet måste i detta sammanhang fokusera på att inte tappa ytterligare medlemsintäkter, utan snarare öka dessa genom ett ökat antal medlemmar. Detta samtidigt som verksamhetskostnaderna inte får tillåtas öka med mer än den allmänna kostnadsutvecklingen. Detta ställer stora krav på förbundsstyrelsen att ha fortsatt kostnads kontroll och prioritera insatser.

Kongressen beslutade:

att grundprinciperna för Byggnads budgetarbete skall vara att medlemsavgifterna ska täcka de löpande kostnaderna för den idéella verksamheten,

att som princip fastslå att avkastningen på förbundets kapital i första hand ska användas för att på medlemsnivå standardsäkra konfliktfonden samt att i andra hand långsiktigt värdesäkra reservfonden,

att som princip fastslå att avkastningen på förbundets kapital i mån av utrymme ska kunna täcka kostnader av investeringskaraktär samt vissa utpekade kostnads poster (lokalkostnader och kostnader för central opinionsbildning).

Kongressen beslutade:

att för år 2015 fastställa månadsavgiften enligt följande avgiftsklasser och löneintervaller:

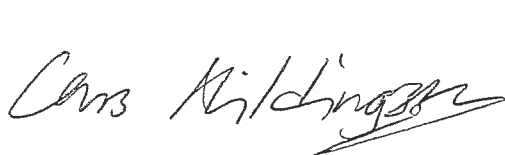
Avgifts- klass	Löneintervall kr/mån	Timlön kr/tim	Förbundsavgift kr/mån
1	32 000–	184–	394
2	24 200–31 999	139–183	340
3	22 000–24 199	126–138	301
4	19 800–21 999	114–125	264
5	17 600–19 799	101–113	226
6	16 500–17 599	95– 100	170*
7	8 900–16 499	51–94	170
8	–8 899	–50	49 (varav förbundet 28 kr), bl a alla pensionärer
9	Avgiftsbefriade	(elever)	

att för år 2015 fördela 50 procent av förbundsavgiften (exklusive avgiften i klass 8) till regionerna,

att fördelningen till regionerna baseras på respektive regions andel av totala gransknings- och mätnings-
arvodesintäkterna för kalenderåret 2006,

att uppdra åt förbundsfullmäktige att under kongressperioden årligen justera medlemsavgift och avgifts-
intervall så att balans mellan intäkter och kostnader uppnås i förbundets idéella verksamhet.

* som en konsekvens av förslaget i kongressgruppen En juridisk persons rapport.



Lars Hildingsson



Leif Hjelm

Prognos Byggnads intäkter och kostnader för kongressperioden 2015-2018

Belopp i tkr	Budget 2014		Prognos 2015	Prognos 2016	Prognos 2017	Prognos 2018
<i>Intäkter</i>						
Medlemsavgifter FK, netto	165 050		168 939	172 800	176 750	180 791
<i>Medlemsavgifter, brutto</i>	314 900	2,3%	321 886	329 289	336 863	344 611
<i>Grundavgifter</i>	7 600	2,0%	7 996	8 156	8 319	8 485
<i>Regionernas andel av avgiften</i>	-157 450					
		50,0%	-160 943	-164 645	-168 431	-172 305
<i>Kostnader (resultat)</i>						
Ledningsstaben	22 941					
Övergripande administration, personal	1 688					
Byggnads NU	4 000					
Avtalsenheten	16 326					
Organisationsenheten	23 932					
Kommunikationsenheten	6 018					
Tidningen	9 327					
Summa enheterna	84 232	2,0%	85 917	87 635	89 388	91 175
Opinionsbildning	8 570	2,0%	8 741	8 916	9 095	9 276
Lokalkostnader	7 700	2,0%	7 854	8 011	8 171	8 335
Pensionskostnader	43 626	2,0%	44 499	45 388	46 296	47 222
Avgifter och anslag	21 600	2,0%	22 032	22 473	22 922	23 381
Övr gemensamma kostnader	36 273	2,0%	36 998	37 738	38 493	39 263
Summa verksamhetens kostnader	202 001		206 041	210 162	214 365	218 652
Gottgörelse egen pst	18 000		23 000	23 000	23 000	23 000
Resultat före avskrivningar	-18 951		-14 102	-14 361	-14 615	-14 862
Avskrivningar	-500		-500	-500	-500	-500
Resultat efter avskrivningar	-19 451		-14 602	-14 861	-15 115	-15 362
<i>Kostnader utanför ordinarie budget</i>						
Kongresskostnader (ändamålsbestämda medel)	-8 000	2,0%	-2 040	-2 081	-2 122	-2 165
Kunskapslyftet	-8 500		-8 500	0	0	0
Budgeterat resultat	-35 951		-25 142	-16 942	-17 237	-17 527
<i>Täcks av kapitalavkastningen</i>						
Opinionsbildning	8 570		8 741	8 916	9 095	9 276
Kunskapslyftet	8 500		8 500	0	0	0
Lokalkostnader	7 700		7 854	8 011	8 171	8 335
	24 770		25 095	16 927	17 266	17 611
Verksamhetens budgeterade resultat (efter de poster som täcks av kapitalavkastningen)	-11 181		-47	-15	29	85

Avstämning av kongressens (2010) prognos för 2014

Tappade intäkter från medlemsavg jämfört med kongressens prognos för 2014	4 998
Spec över kostnadsförändringar i budget 2014 mot prognos	
Kunskapslyftet	8 500
Minskade avskrivningar	-500
Minskade kongresskostn per år (totalt 2 000 tkr)	-500
Ökade verksamhetskostnader 2014 utöver prognos (förbundsstyrelsens beslut)	1 027
Förändring gottgörelse från pensionsstiftelsen	0
Ej specificerad kostnadsökning tidigare år	140
Summa kostnadsförändringar	8 667
Kontrollsumma	2 484
Prognos överskott 2014	2 484
	0

Budget medlemsavgifter förbundet 2015

				Diff budget mot		Avgiftsintervall		per tim.	per tim.
Antal medlemmar	2013-12-31	Ej betalda avgifter	Budget 2015	2013-12-31		2,30%		174	
Klass 1	40 595	-0,5%	40 392	-203		32 000		184	
Klass 2	24 233	-0,5%	24 112	-121		24 200	31 999	139	183
Klass 3	2 959	0,0%	2 959	0		22 000	24 199	126	138
Klass 4	2 935	0,0%	2 935	0		19 800	21 999	114	125
Klass 5	1 945	0,0%	1 945	0		17 600	19 799	101	113
Klass 6	365	0,0%	365	0		16 500	17 599	95	100
Klass 7	3 485	0,0%	3 485	0		8 900	16 499	51	94
Klass 8	23 799	0,0%	23 799	0			8 899		50**
Klass 9	2 257	0,0%	2 257	0		Avgiftsbefriade (elever)			
	102 573		102 249	-324					
Avgifter per månad			2015		Höjning		kr	2016	
Klass 1			394		2,30%	9,062	9	403	
Klass 2			340		2,30%	7,82	8	348	
Klass 3			301		2,30%	6,923	7	308	
Klass 4			264		2,30%	6,072	6	270	
Klass 5			226		2,30%	5,198	5	231	
Klass 6			170		2,30%	3,91	4	174	
Klass 7			170*		2,30%	3,91	4	174	
Klass 8			28		0,00%	0	0	28	
Klass 9			0		0,00%	0	0	0	

Beräkning av intäkter från medlemsavgifter 2015, tkr

per månad		Budget 2015					
Klass 1		15 914					
Klass 2		8 198					
Klass 3		891					
Klass 4		775					
Klass 5		440					
Klass 6		62					
Klass 7		592					
Klass 8		666					
Klass 9		0					
		27 538					
per år					Till regionerna		
Klass 1-7		322 465		50%	161 232		
Klass 8		7 996					
		330 461			161 232		
Förbundskontoret, netto			169 229				

* enligt förslag i kongressgruppen En juridisk persons rapport

** (varav förb 28 kr, bl a alla pensionärer)