

Valet 2002: Stolta men inte nöjda

- eller hur en förtroendechock lyfte partiet i människors vardag



Rapport från valanalysgruppen, april 2003

Innehållsförteckning

Sammanfattning	4
Del 1: Bakgrund: valrörelsen och valet 2002	5
1. Valet till riksdagen	5
2. Partibyten och röstsplittring	7
3. Mandatperioden 1998-2002	10
3.1 Valet vinnas mellan valen!	10
3.2 De andra partierna	12
3.3 Förtroendehocken.....	15
3.4 Lyssnar på vanligt folk – ett parti i människors vardag!?	18
3.5 De stora frågorna – enligt väljarna eller media?	19
3.6 Mobilisering – folkrörelsens insats.....	21
4. Höger, vänster och främlingsfientligheten	23
4.1 Väljarkåren mer vänster	23
4.2 Främlingsfientlighet	24
4.3 Regionala företeelser.....	25
5. Ledarskapets betydelse	27
5.1 Det moderna ledarskapet	27
5.2 Ledarskap och personval.....	27
6. Deltagande	29
6.1 Klassval.....	29
6.2 Valdeltagande.....	30
6.3 Röstbenägenhet och demokratiambassadörer	32
7. Inte bara vara vänner	33
7.1 Samtal med familjen: sidoorganisationerna.....	33
7.2 Gammal kärlek rostar aldrig: facklig-politisk samverkan	36
8. Regionala skillnader, fackmedlemmar, ålder samt kön	37
8.1 Stad och land.....	37
8.2 LO, TCO och SACO.....	37
8.3 Ålder och kön.....	39
Del 2: Analys, slutsatser och rekommendationer	43
9. Svåra frågor utan enkla lösningar	43
9.1 Sjukvårdsfrågan och sjukvårdspartier	43
9.2 Mångfald, integration och invandring.....	43
9.3 Jämställdhetspolitiken	44
10. Nära, kära och framtiden	45
10.1 Förslag från familjen.....	45
10.2 Facket och partiet: rostfri samverkan.....	46
11. Makten har vi till låns, men partiet är vårt	47
11.1 Medlemsvärvning.....	47
11.2 Organisationsutveckling och utbildning.....	48
11.3 Ledarskapets betydelse.....	49
11.4 Arbetskommunen	50
12. Lärdomar av 1998-2002 inför 2002-2006	52
12.1 Medias roll	52
12.2 Personvalet – har kommit för att stanna.....	53
12.3 Främlingsfientliga partier.....	54
Slutord	55

Inledning

Riksdagsvalet 2002 var mycket framgångsrikt för socialdemokraterna. Partiet ökade sin andel av rösterna med 3,5 procentenheter till 39,9 procent, och antalet mandat ökade med 13 till 144. Att ett regeringsparti går kraftigt framåt efter åtta år vid makten är närmast unikt i ett europeiskt perspektiv. Valrörelsen och valresultatet visade att socialdemokraterna är ett modernt folkrörelseparti som blir ännu starkare av facklig-politisk samverkan.

Trots detta finns det anledning till oro. Valet var socialdemokraternas tredje sämsta i modern tid, och den parlamentariska situationen är ännu komplicerad. Regeringsförhandlingarna blev mycket segdragna och i riksdagen är vi fortfarande beroende av två samarbetspartier. Vad som kommer att hända under den innevarande mandatperioden samt efter valet 2006 är självfallet mycket svårt att förutse.

Därför är det viktigt att komma ihåg att makten är till läns, men att partiet är vårt. Denna enkla sanning har hela tiden beaktats när valrörelsen och valresultatet har analyserats, men också när slutsatser och framtida åtgärder har formulerats. Vi har bland annat försökt svara på frågorna: Vilka delar av valrörelsen lyckades vi bra/dåligt med? Hur fungerade vår facklig-politiska samverkan? Hade personvalskampanjerna någon märkbar påverkan på väljarna? Vad beror det på att främlingsfientliga partier kunde ta mandat i ett trettiotal kommuner? Dessutom har vi haft till uppgift att studera valdeltagandet och effekterna av de särskilda insatser som gjordes under valrörelsen. Till sist har vi försökt sammanfatta, dra slutsatser och föreslå åtgärder som stakar ut en väg mot framtiden.

Valanalysgruppens rapport är uppdelad i två delar. I den första delen gör vi en genomgång av fakta på olika områden. I del två analyserar vi det material som presenterades i del ett, och det är också där som vi presenterar våra förslag till åtgärder.

Valanalysgruppen har haft följande deltagare:

Karl-Petter Thorwaldsson, ordförande

Sylvia Björk, Malmö arbetarekommun

Lena Hallengren, statsråd

Kent Härstedt, riksdagsledamot, Skåne

Irena Kureidli, Lidköpings arbetarekommun

Britta Lejon, riksdagsledamot, Stockholms läns partidistrikt

Karl-Erik Nilsson, kommunalråd, Emmaboda kommun

Leif Pettersson, ombudsman, Norrbotten

Lilian Virgin, riksdagsledamot, Gotland

Christina Holmqvist, Partille arbetarekommun

Till sitt förfogande har gruppen haft ett sekretariat bestående av Mats Lindström och Eric Sundström från partistyrelsens expedition.

Stockholm, april 2003

Sammanfattning

I rapporten konstateras inledningsvis att socialdemokraterna gjorde ett mycket bra val 2002, i synnerhet är det anmärkningsvärt att ett långvarigt regeringsparti gick framåt så kraftigt. En närmare analys av mandatperioden 1998-2002 visar att den period som följde efter valet 1998 blev mycket problemfylld. Kombinationen av en fortsatt tuff men nödvändig saneringspolitik och en rad så kallade affärer gjorde att det opinionsmässiga stödet för socialdemokratin sjönk till drygt 30 procent.

Därefter inträffar något som närmast kan kallas en "förtroendechock", som lyfter partiet till ett stöd på 45 procent. Förtroendechocken kan förklaras av flera samverkande faktorer; människorna upplevde själva positiva förändringar i ekonomin och sysselsättningen, samtidigt som satsningen på projektet *Levande Historia*, Förtroendekonferensen i Stockholm, det lyckade EU-ordförandeskapet samt den nationella uppslutningen efter den 11 september 2001 etablerade Göran Persson som en mycket populär och respekterad statsminister. Parallellt pågick något mycket viktigt ute i landet; partinälarna åkte på rockslaget igen och våra företrädare argumenterade ivrigt för de frågor som också väljarna prioriterar: skola, vård och omsorg.

Socialdemokraterna inledde därför valrörelsen i en styrkeposition, och 80 procent av väljarna trodde att valet redan var avgjort. När medialjuset spreds på samtliga sju partier sjönk stödet för socialdemokraterna, men under sensommaren påbörjade den socialdemokratiska folkrorelsen valarbetet i hela vårt avlånga land. Den nära och väl fungerande samverkan mellan fack och parti bidrog också till att socialdemokraternas valresultat slutligen blev mycket starkt.

En eftervalsanalys visar att många kurvor nu pekar åt rätt håll. Förtroendet för oss som parti har ökat markant inom nästa samtliga politiska områden, vi har återtagit en stor andel unga och kvinnliga väljare, 50 procent av alla SACO-medlemmar röstar på vänsterblocket (!), samverkan mellan fack och parti har fördjupats och samarbetet med våra sidoorganisationer är konstruktivt.

I rapporten uppmärksammas dock även flera oroande tendenser. Det är anmärkningsvärt att socialdemokraterna gjorde ett bättre val på riksnivå än i kommunvalet i 249 av landets 289 kommuner. Socialdemokratin har tappat många medlemmar. Olika främlingsfientliga partier tog sammanlagt 57 mandat. Sjukvårdspartier gjorde framsteg i flera regioner. Valdeltagandet är fortsatt lågt.

Valanalysgruppen ser dock positivt på framtiden, och om förnyelsearbetet ges fortsatt prioritet kan vi se fram emot valet den 16 september 2006 med tillförsikt. Enligt vår analys kräver dock detta att många av våra förslag till åtgärder beaktas: vi måste arbeta fram nya program för att utveckla och förbättra vår sjukvårds-, integrations- och jämställdhetspolitik. Samtidigt måste vi fördjupa samverkan mellan facket och partiet, öka medlemsantalet och förnya partiets organisationsformer, förbättra våra utbildningar och förändra partiets traditionella syn på ledarskap. Vi måste bli bättre på att hantera media och utnyttja personvalets möjligheter. Grunden för detta är arbetarrörelsens historiska kuggghjul, arbetarekommunen, där vi ska bedriva en kontinuerligt spännande och utvecklande verksamhet året om, eftersom valet vinnns mellan valen.

Hur och varför ska vi göra allt det här? Om inte sammanfattningen övertygade dig hoppas vi att du läser hela rapporten.

Del 1: Bakgrund: valrörelsen och valet 2002

1. Valet till riksdagen

Det finns alltid en rad omständigheter som gör ett val mer eller mindre historiskt. Punkterna nedan utgör en sammanfattande bakgrund:

Allmänt:

- Mest anmärkningsvärt: för första gången sedan 1968 *ökade* regeringspartiet sin andel av rösterna. Då som nu är det vi socialdemokrater som lyckas med det.
- Den samlade borgerligheten gjorde sitt näst sämsta val sedan 1944.
- Andelen som röstade på övriga partier (i vilken sverigedemokraterna ingår) var den näst högsta under perioden 1932-2002. 1991 var andelen högre och då ingick Ny Demokrati i gruppen.
- Blockmässigt var resultatet i stort sett oförändrat jämfört med valet 1998.
- Rörligheten inom blocken var stor.
- Valdeltagandet fortsatte att minska om än i något mindre omfattning än mellan valen 1994 och 1998.
- Sverigedemokraterna fyrdubblade sina röstetal i riksdagsvalet (76 300 röster eller 1,4 procent). Tillsammans fick de olika främlingsfientliga partierna drygt 100 000 röster.

De olika partierna:

- Socialdemokraterna ökade sin andel av rösterna med 3,5 procent jämfört med valresultatet 1998. En sådan ökning är unik för ett regeringsparti.
- 1031 unga (18-35 år) socialdemokrater blev invalda till olika kommunfullmäktigeförsamlingar. 575 blev invalda som ordinarie, 456 som ersättare. Av de 575 ordinarie ledamöterna är 320 kvinnor och 255 män.
- Vänsterpartiet minskade med 3,6 procent jämfört med valet 1998. Därmed tappade partiet cirka en tredjedel av sina väljare. Historiskt sett ligger partiet dock kvar på en hög nivå.
- Miljöpartiets andel av rösterna ökade med 0,1 procent jämfört med förra valet och partiet klarade spärren tack vare "kamrat fyra procent" röster.
- Moderaterna gjorde ett katastrofval och har aldrig tidigare förlorat en så stor andel av sina röster. Partiet minskade med 7,4 procent jämfört med 1998 och gjorde sitt sämsta val sedan 1973 (då centerpartiet var det största borgerliga partiet). Moderaterna var i valet 2002 fortfarande störst i det borgerliga blocket.
- Folkpartiet fick sin främsta uppgång sedan 1948 och ökade sin andel av rösterna med 8,7 procent. 1985 var ökningen också stor; 8,3 procent.
- Kristdemokraterna minskade med 2,6 procent jämfört med 1998, men valresultatet var ändå partiets näst bästa någonsin.
- Centerpartiet bröt sin nedåtgående trend och ökade med 1,1 procent. Partiet gjorde ett jämförelsevis bra riksdagsval och minskar endast i 10 kommuner.

- Sverigedemokraterna var inte nära att få 12 procent i någon valkrets och fick ingen representation i riksdagen, men partiet gick mycket starkt framåt i kommunalvalen och finns representerade i 29 kommuner med sammanlagt 48 mandat. Partiet uppnådde därför ett delmål; att bredda basen lokalt för att kunna skapa en plattform inför riksdagsvalet 2006.
- Inga nya partier kom in i riksdagen, Norrbottenspartiet var närmast.

Tabell 1. Valresultat i riksdagsvalet mellan 1932-2002.

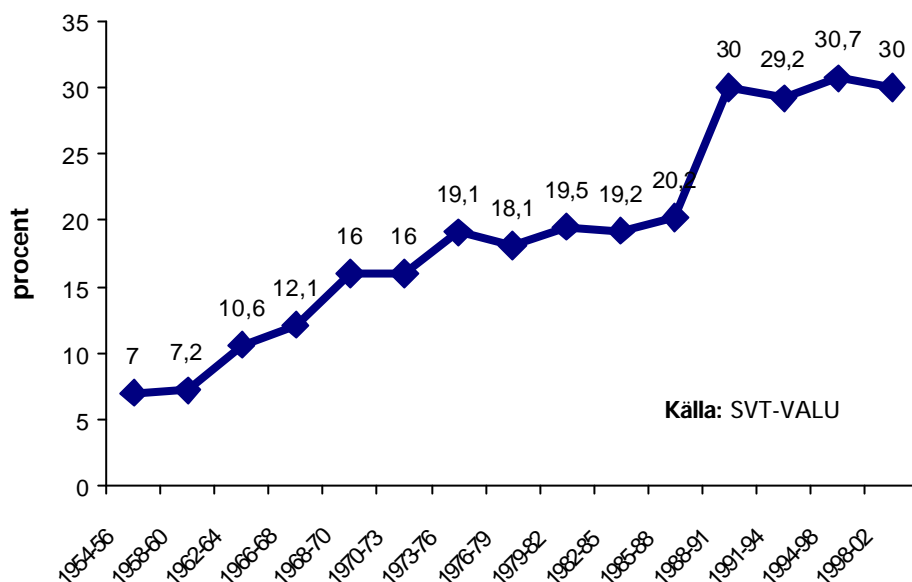
År	vald	s	v	mp	m	fp	kd	c	övr	s+v	s+v+mp	m+fp+c+kd
1932	68,6	41,7	8,3		23,5	11,7		14,1	0,7	50,0	50,0	49,3
1936	74,5	45,9	7,7		17,6	12,9		14,3	1,6	53,6	53,6	44,8
1940	70,3	53,8	3,5		18,0	12,0		12,0	0,7	57,3	57,3	42,0
1944	71,9	46,7	10,3		15,9	12,9		13,6	0,7	57,0	57,0	42,4
1948	82,7	46,1	6,3		12,3	22,8		12,4	0,1	52,4	52,4	47,5
1952	79,1	46,1	4,3		14,4	24,4		10,7	0,1	50,4	50,4	49,5
1956	79,8	44,6	5,0		17,1	23,8		9,4	0,1	49,6	49,6	50,3
1958	77,4	46,2	3,4		19,5	18,2		12,7	0,0	49,6	49,6	50,4
1960	85,9	47,8	4,5		16,5	17,5		13,6	0,1	52,3	52,3	47,6
1964	83,9	47,3	5,2		13,7	17,1	1,8	13,4	1,5	52,5	52,5	46,0
1968	89,3	50,1	3,0		12,9	14,3	1,5	15,7	2,5	53,1	53,1	44,4
1970	88,3	45,3	4,8		11,5	16,2	1,8	19,9	0,5	50,1	50,1	49,4
1973	90,8	43,6	5,3		14,3	9,4	1,8	25,1	0,5	48,9	48,9	50,6
1976	91,8	42,7	4,7		15,6	11,1	1,4	24,1	0,4	47,4	47,4	52,2
1979	90,7	43,2	5,6		20,3	10,6	1,4	18,1	0,8	48,8	48,8	50,4
1982	91,4	45,6	5,6	1,7	23,6	5,9	1,9	15,5	0,3	51,2	52,9	46,9
1985	89,9	44,7	5,4	1,5	21,3	14,2	0,0	12,4	0,5	50,1	51,6	47,9
1988	86,0	43,2	5,8	5,5	18,3	12,2	2,9	11,3	0,7	49,0	54,5	44,7
1991	86,7	37,7	4,5	3,4	21,9	9,1	7,1	8,5	7,7	42,2	45,6	46,6
1994	86,8	45,3	6,2	5,0	22,4	7,2	4,1	7,7	2,2	51,5	56,5	41,4
1998	81,4	36,4	12,0	4,5	22,9	4,7	11,7	5,1	2,6	48,4	52,9	44,4
2002	80,1	39,9	8,4	4,6	15,3	13,4	9,1	6,2	3,1	48,3	52,9	44,0

Kommentar: Socialdemokraterna går starkt framåt, men valet är ändå det tredje sämsta i modern tid. I övrigt är moderaternas nedgång och folkpartiets uppgång det mest anmärkningsvärda, samtidigt som läget mellan blocken är oförändrat.

2. Partibyten och röstspliftring

I valet 2002 valde 30 procent av alla väljare att byta parti jämfört med 1998 års riksdagsval. Det är en siffra som har varit relativt konstant under hela 1990-talet (se diagram nedan).

Diagram 1. Andel partibytare vid valen 1956-2002.



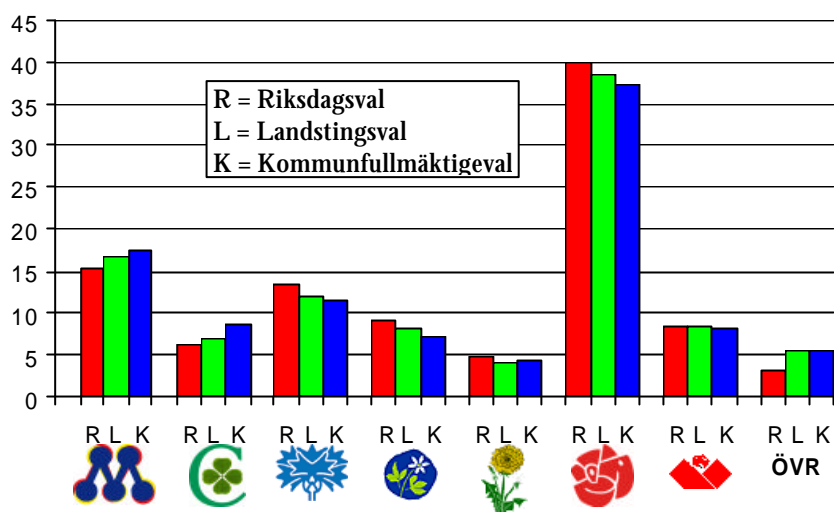
Vidare fortsatte väljarna i valet 2002 att öka sin röstspliftring.¹ Drygt en fjärdedel av de som röstade valde att rösta på olika partier i kommunal- och riksdagsval. Vi har tittat närmare på de tio kommuner som har störst röstspliftring. I Emmaboda fick socialdemokraterna 6,5 procent högre andel av rösterna i kommunalvalet än i riksdagsvalet. I Fagersta fick socialdemokraterna 26,1 procent lägre andel av rösterna i kommunalvalet än i riksdagsvalet. Det verkar som om röstspliftring oftast beror på att det finns en karismatisk politiker som är lokalt förankrad och har bra kontakt med väljarna.

En helhetsanalys av röstspliftringen visar att socialdemokraterna gjorde ett bättre val på riksnivå än i kommunalvalet i 249 av landets 289 kommuner. Vad gäller landstingsvalen gör socialdemokraterna totalt sett ett sämre landstingsval än riksdagsval (1,5 procent lägre nivå i landstingsvalet).

I stort gör socialdemokraterna, folkpartiet och kristdemokraterna ett bättre riksdagsval än landstings- och kommunalval. Moderaterna och centerpartiet gör ett bättre val i kommunerna än på landstings- och riksnivå. Miljöpartiet och vänsterpartiet gör ungefär lika bra ifrån sig i alla tre valen (se nedan):

¹ Röstspliftring innebär helt enkelt att väljaren röstar på olika partier i riksdags-, landstings- och kommunalval.

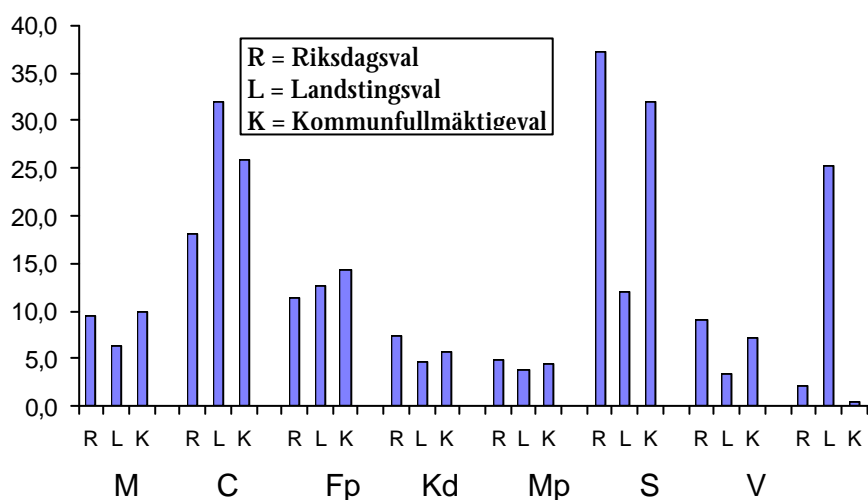
Diagram 2. Skillnad mellan de tre valen 2002, samtliga partier.



I åtta kommuner - Fagersta, Nykvarn, Berg, Dorotea, Åtvidaberg, Sjöbo, Mönsterås och Norberg - gör socialdemokraterna ett minst tio procentigt sämre val i kommunalvalet än i landstingsvalet.

I de tio kommuner där s-differensen mellan kommunalval och landstingsval är som störst (till kommunalvalets fördel) beror det alltid på sjukvårdsfrågan. De tio kommuner med störst röstsplittning i ovan nämnda val är: Bollnäs, Ovanåker, Kristinehamn, Piteå, Säffle, Grums, Arvidsjaur, Forshaga, Kiruna och Karlsborg. I dessa kommuner är det också tydligt att resultatet i landstingsvalet "smittar av sig" på övriga val. Det finns dessutom nästan alltid ett sjukvårdsparti som tar många röster. Diagrammet nedan och på nästa sida illustrerar situationen tydligt.

Diagram 3. Valresultat 2002 i Bollnäs.



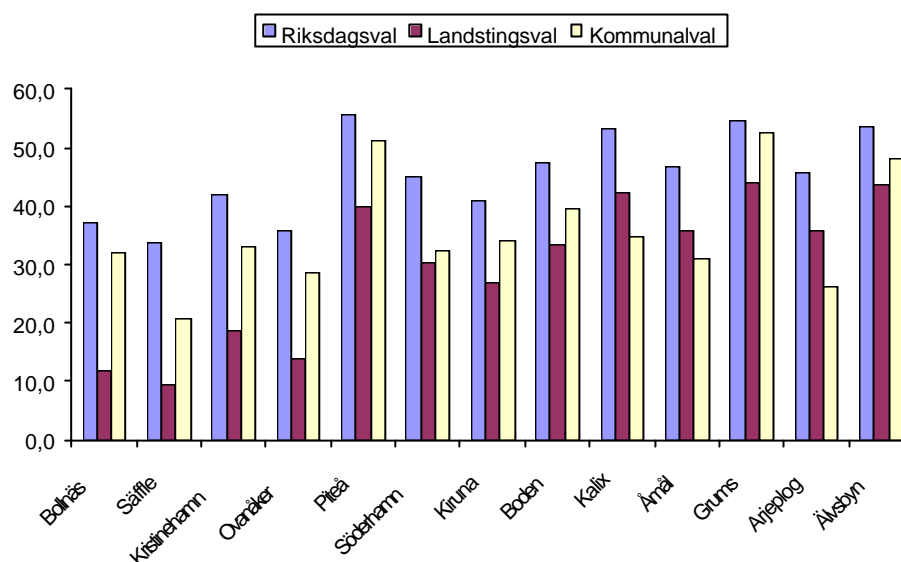
Kommentar: Valresultaten 2002 i riksdagsvalet (R), landstingsvalet (L) och kommunalvalet (K) i Bollnäs, där röstsplittningen mellan de tre valen var som störst.

Tabell 2. Störst röstspliftring mellan riksdags- och landstingsval 2002

Landsting	Riksdagsval	Landstingsval	Differens
Norrbotiens län	47,9	38,4	-9,5
Gävleborgs län	45,0	37,1	-7,9
Värmlands län	43,4	36,5	-6,9

Kommentar: Sjukvårdspartier spelar en viktig roll i samtliga dessa regioner.

Diagram 4. Störst (s)-röstspliftring mellan riksdags- och landstingsval 2002.



Kommentar: De dåliga landstingsvalen "smittar av sig" på kommunalvalen.

Trots att valet 2002 i stort var mycket framgångsrikt, tvingas vi därför konstatera att det finns många oroande tendenser på regional och lokal nivå. I en tid då röstspliftring och partibytten har ökat får inte socialdemokratin blunda för att vi i valet 2002 ofta är starkast på riksnivå, och att de dåliga resultaten i landsting och kommuner lätt "smittar av sig". Här finns både stora utmaningar och en intressant potential, och som vanligt lyckas vi bäst om vi hjälps åt och lär oss av varandras erfarenheter. Detta kräver emellertid att vi först vågar tala högt om vårt ojämna valresultat.

3. Mandatperioden 1998-2002

För att förstå valutgången 2002 har vi gått tillbaka och tittat på vad som hände under den föregående mandatperioden och i själva valrörelsen.

3.1 Valet vinnns mellan valen!

Vanligtvis har socialdemokraterna ett starkt opinionsläge inför valrörelsen, varefter partiet sjunker tillbaka då medialjuset sprids på samtliga partier. Vi har följaktligen svårigheter med att "vinna" valrörelser. I ett längre perspektiv har inte socialdemokraterna ökat sin andel av väljarsympatierna i en valrörelse. Undantaget är 1991 då socialdemokraterna ökade från en katastrofalt låg nivå under våren, för att under valrörelsen sega sig upp till valresultatet på 37,7 procent. Socialdemokraterna behöver alltså fallhöjd i opinionen när valåret börjar, och därför är mellanvalsperioden mycket viktig. När vi studerar opinionsundersökningar och väljarnas sympati för olika partier stärks vi därför i uppfattningen att valet vinnns mellan valen.

Den period som följde efter valet 1998 upplevdes av många som mycket krävande. Fram till hösten 2000 kretsade socialdemokraterna kring 35 procent i opinionsmätningarna, för att i september falla tillbaka till cirka 32 procent. Samtidigt pågick ytterligare en så kallade affär, den här gången var det justitieministern som fick avgå i samband med att hennes hyresrätt skulle omvandlas till en bostadsrätt. Ett år tidigare hade en hel rad affärer passerat revy; finansministerns presskonferens om avtalet med Inga-Britt Ahlenius, näringsministerns jämförelse av Sovjet och Norge, samt den ifrågasatta Sydafrikasatsningen. Som alltid vid sådana här tillfällen drabbades vi som långvarigt regeringsparti mycket hårt.

Under senhösten 2000 påbörjas socialdemokraternas opinionsmässiga klättring. Stigningen når sin kulmen tidigt under våren 2002, då stödet uppgår till 45 procent. Klättringen från september 2000 (31,4 procent) till mars 2002 (44,5 procent) motsvarar en 40 procentig ökning. Därefter faller väljarnas sympati till runt 36 procent i augusti, vilket delvis beror på att konkurrensen ökar när alla sju partier får medial uppmärksamhet. Under de sista veckorna i valrörelsen ökar återigen väljarnas förtroende för socialdemokraterna, och valresultatet hamnar precis under 40 procent.

Sammanfattningsvis verkar det som vi hade dåligt självförtroende efter 1998 års val, vilket samverkade med den fortsatta saneringspolitiken och de olika affärerna. Samtidigt hade vi svårt att driva en positiv agenda i media. Under perioder då skandaler lyser med sin frånvaro växer å andra sidan förtroendet för politiken, och i förlängningen också för oss. Det är därför viktigt att våra företrädare lever enligt de värderingar som arbetarrörelsen vilar på. Väljarna ska kunna ha extra hårda krav på socialdemokratiska företrädare.

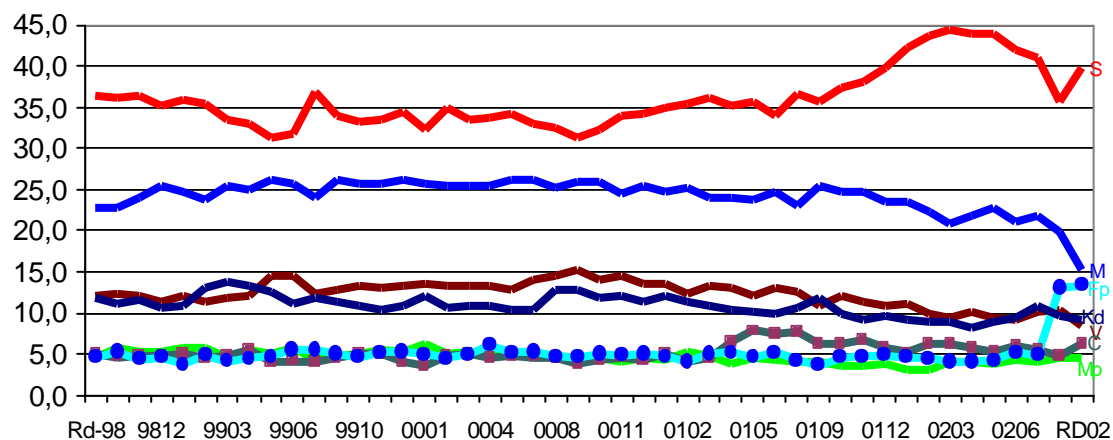
När det vänder under hösten 2000 verkar det istället som om flera faktorer samspelar och får en egen positiv dynamik. Frånvaron av distraherande affärer

gjorde att vi kunde koncentrera oss på vår egen politik, som nu också började ge resultat. Människor upplevde själva positiva förändringar i ekonomin och sysselsättningen. Det var till exempel i slutet av 2000 som målet om en halvering av arbetslösheten till fyra procent uppnåddes. Tidigare under mandatperioden hade socialdemokraterna tvingats vara på defensiven, men nu började vi agera som ett parti i opposition mot orättvisorna. Vidare bidrog satsningen på projektet *Levande Historia* och Förintelsekonferensen i Stockholm, ett lyckat EU-ordförandeskap samt den nationella uppslutningen efter terroristattacker den 11 september 2001 till att etablera Göran Persson som en mycket populär statsminister. Ett flertal lyckade mediaframträden, bland annat i *Sen kväll med Luuk* och under framgångarna i OS, förstärkte den bilden.

Parallellt med detta pågick något mycket viktigt ute i landet. Våra socialdemokratiska förtroendevalda började prata om de frågor som också väljarna prioriterade; skola, vård och omsorg. Mötena skedde ofta i nära samtal och inte bara från talarstolens ovanperspektiv. Många socialdemokrater fungerade som aktiva vardagsföreträdare för vår politik i en mångfald av olika sammanhang; i knattelag, föräldraföreningar och i skolan. Vi visade att vi är ett parti i människors vardag.

Den ovan beskrivna utvecklingen skapade emellertid ett problem. I början av 2002 fanns en stark förväntning, både bland väljarna och i partiet, att socialdemokraterna skulle vinna höstens val utan problem. Som vi har sett låg partiet bra till i opinionsundersökningarna inför valrörelsen, frånvaron av opposition var uppenbar och allt medialjus var koncentrerat på oss. Lärdomen är därför uppenbar: opinionsundersökningar är förrädiska och socialdemokratin bör koncentrera sig på ett aktivt folkrörelsearbete under hela mandatperioden. Valet vinnas mellan valen.

Diagram 5. SIFOs partisympatier mellan valet 1998 och valet 2002.

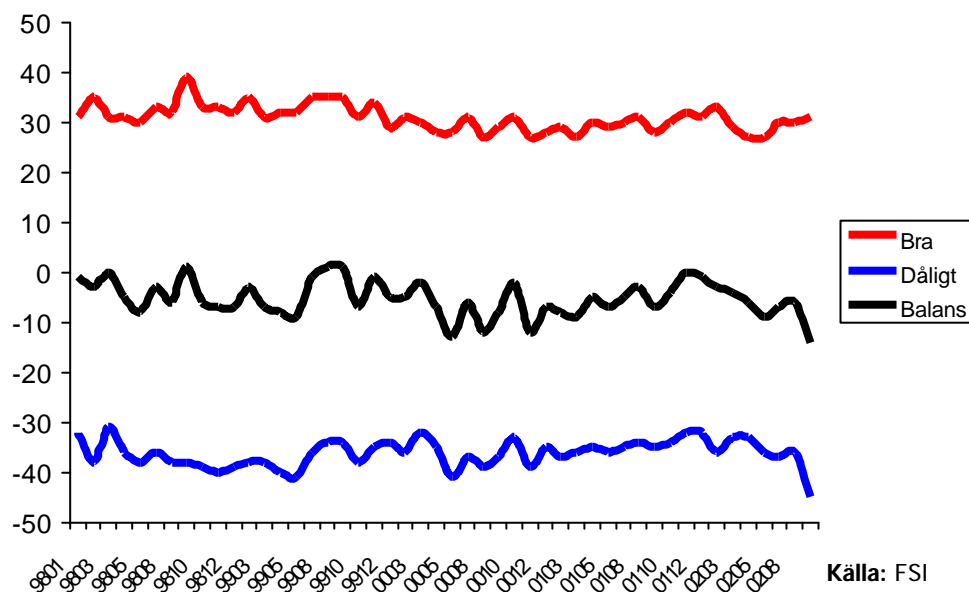


Kommentar: Notera socialdemokraternas klättring, sommarfall och upphämtning. Utvecklingen för (s) och (m) i valrörelsens slutskede är onekligen väldigt tydlig.

3.2 De andra partierna

Moderaterna började sin nedåtgående trend redan under hösten 2001 och därefter fortsätter den kontinuerligt. Hösten 2001 drev moderaterna en negativ kampanj mot socialdemokraterna.² Samtidigt ökade människors generella förtroende för politik och samhällsinstitutioner, bland annat på grund av händelserna den 11 september 2001. Det negativa tonläget behölls under valrörelsen ("världens högsta skatter", "din farmor vågar inte gå ut", "din granne får inget jobb"). Det går följaktligen inte att hävda att moderaternas katastrofala valresultat enbart kan förklaras av en enskild händelse i valrörelsens slutskede (det vill säga inslaget i "Uppdrag granskning" som radade upp främlingsfientliga uttalanden i olika moderata valstugor). Moderaterna gjorde en gnällig valrörelse, och kontrasten mellan skattesänkningar på 130 miljarder eller fortsatta satsningar på välfärden gjorde att moderaterna framstod som extrema i väljarnas ögon.

Diagram 6. Vad tycker du om moderaterna?

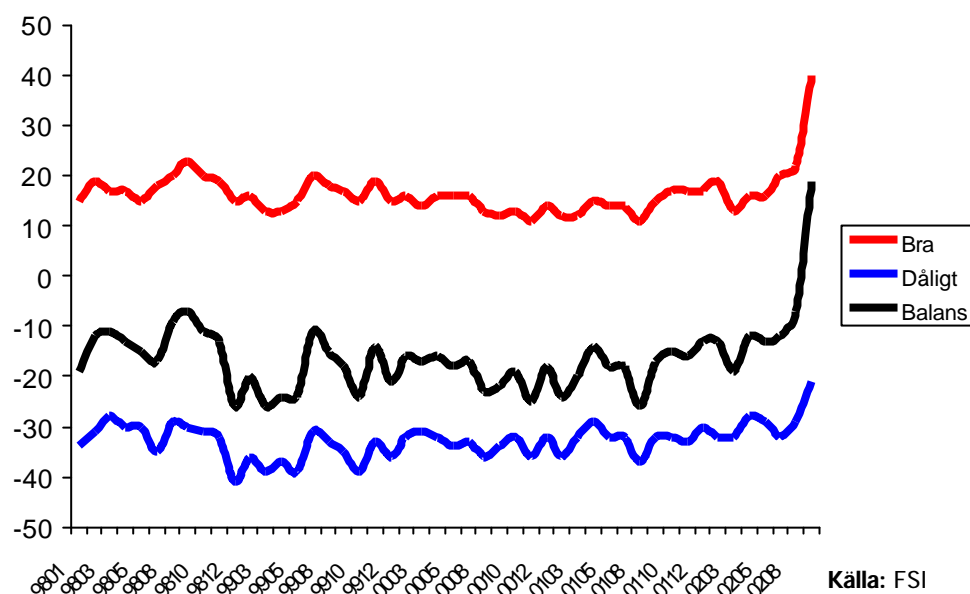


Folkpartiets uppgång sker däremot de sista veckorna i valrörelsen och det sker efter presentationen av ett integrationsprogram som bland annat innehöll krav på språktest för invandrare. Folkpartiet och moderaterna kan sägas fungera som kommunicerande kärl, och kombinationen av moderaternas extrema skattesänkningar, deras negativa kampanjer och Lundgrens brist på karisma gjorde att det under en lång tid fanns ett vakuum i borgerligheten. Frågan om språktest blev den dörröppnare som gjorde att folkpartiet kom in i debatten, och partiet fick därmed också möjlighet att prata om bland annat paradgrenen skolfrågor. Samtidigt gick Lars Leijonborg från att vara medias hackkyckling

² En kampanj som moderaterna genomförde var uppbyggd kring olika negativa frågeställningar: "varför vill (s) stoppa Oscars skola, varför vill (s) stänga Eriks polisstation, varför vill (s) driva Britta från sitt hus?".

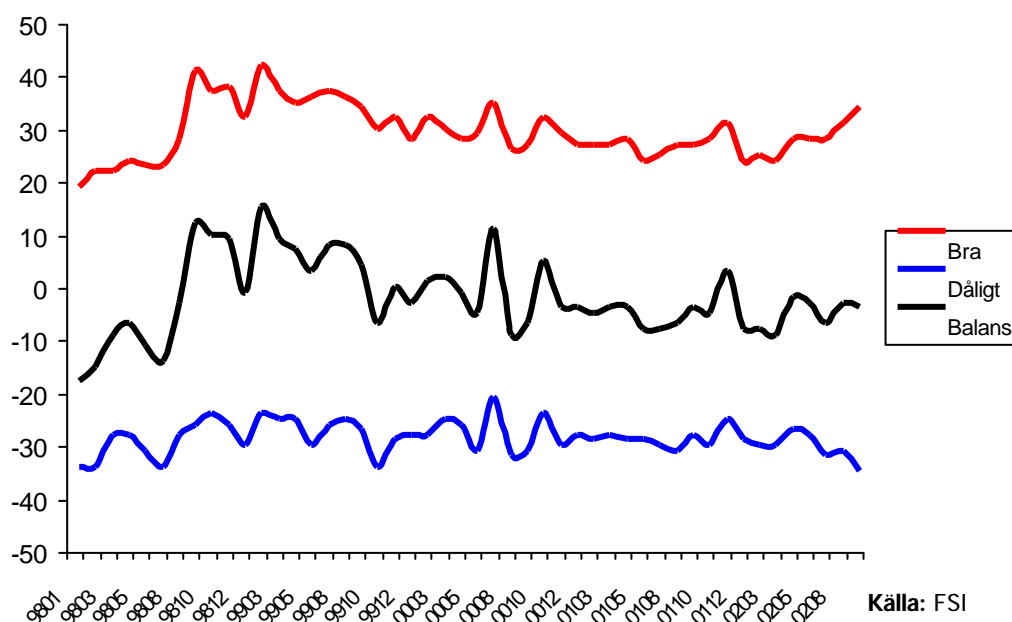
till att bli den liberala pressens gunstling. Missnöjda moderater började nu strömma över till folkpartiet. Den allmänna uppståndelsen kring partiet och det faktum att språkstestet anslog en främlingsfientlig ton gjorde att väljare strömmade till också från andra håll. Folkpartiet, känt som det parti som många väljare föredrar i andra hand, blev nu förstahandsvalet för många borgerliga väljare och växte dramatiskt under valrörelsens slutskede.

Diagram 7. Vad tycker du om folkpartiet?



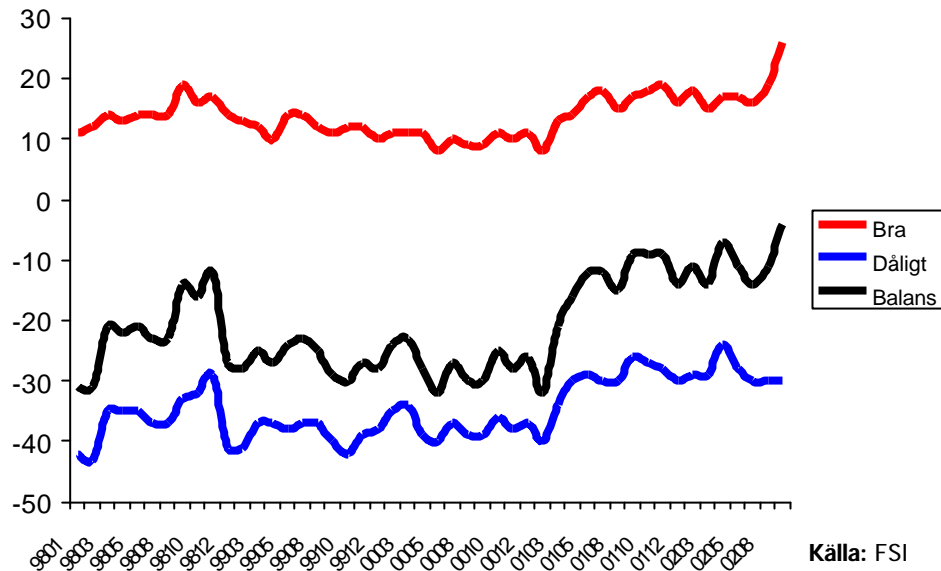
Kristdemokraterna gjorde en bra valrörelse med vallokomotivet Alf Svensson i spetsen. Partiet ökade fram till augusti men minskade därefter, vilket bland annat hörde samman med en förlust av väljare till folkpartiet.

Diagram 8. Vad tycker du om kristdemokraterna?



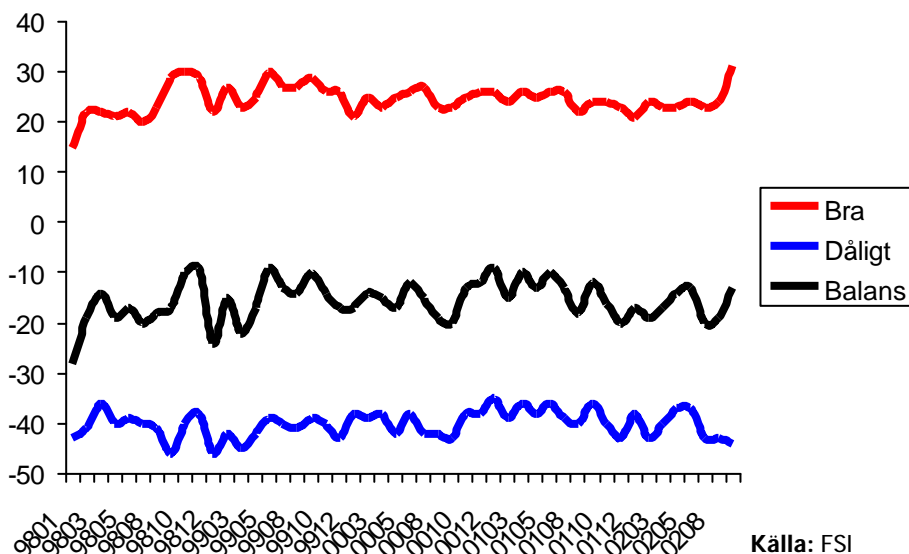
Centerpartiet hade en kortvarig "Maudeffekt" under våren 2001, men hamnade därefter i en nedåtgående trend som inte bröts förrän alldeles i slutet av valrörelsen. I stort gör centerpartiet ett bra val ute i landet, men är fortsatt mycket svagt i storstäderna.

Diagram 9. Vad tycker du om centerpartiet?



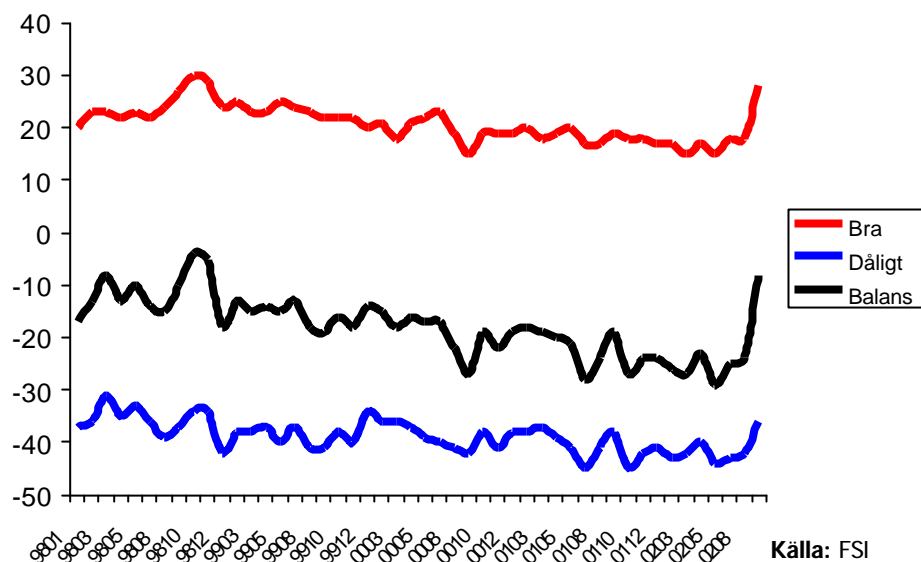
Vänsterpartiet hade en nedåtgående trend som motsvarades av socialdemokraternas uppryckning. I valrörelsen fick partiet en mer extrem framtoning, något som hörde samman med Schymans "talibantal" och den allmänna utrikespolitiska situationen (det lyckade EU-ordförandeskapet, uppslutningen kring USA efter den 11 september). Samtidigt började väljarna "känna igen" socialdemokraternas traditionellt offensiva välfärdspolitik.

Diagram 10. Vad tycker du om vänsterpartiet?



Miljöpartiet hade små rörelser i väljaropinionen och kretsade under hela mandatperioden mellan 3,5 och 5 procent. Förekomsten av ”kamrat fyra procent” röster gjorde att partiet återigen klarade spärren.

Diagram 11. Vad tycker du om miljöpartiet?



3.3 Förtroendechocken

En närmare studie av hur väljarnas förtroende för socialdemokraterna utvecklar sig under mandatperioden 1998-2002 visar att förtroendet ökar kraftigt vad gäller viktiga frågor som ekonomi, arbetslöshet, sjukvård och skola.

Diagram 12. Vad tycker du om Socialdemokraterna?

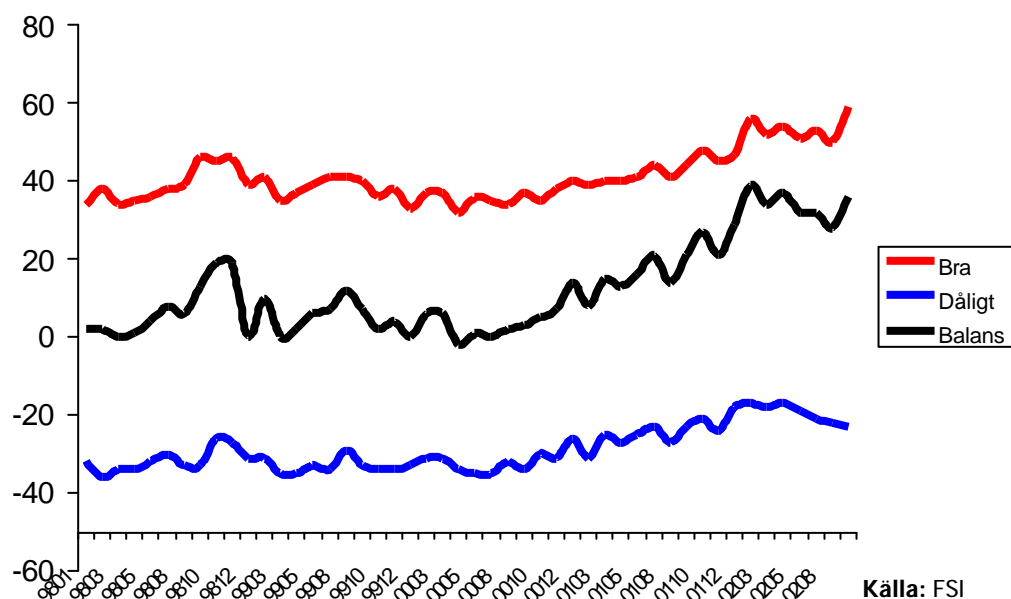


Diagram 13. Vilket parti är bäst för Sveriges ekonomi?

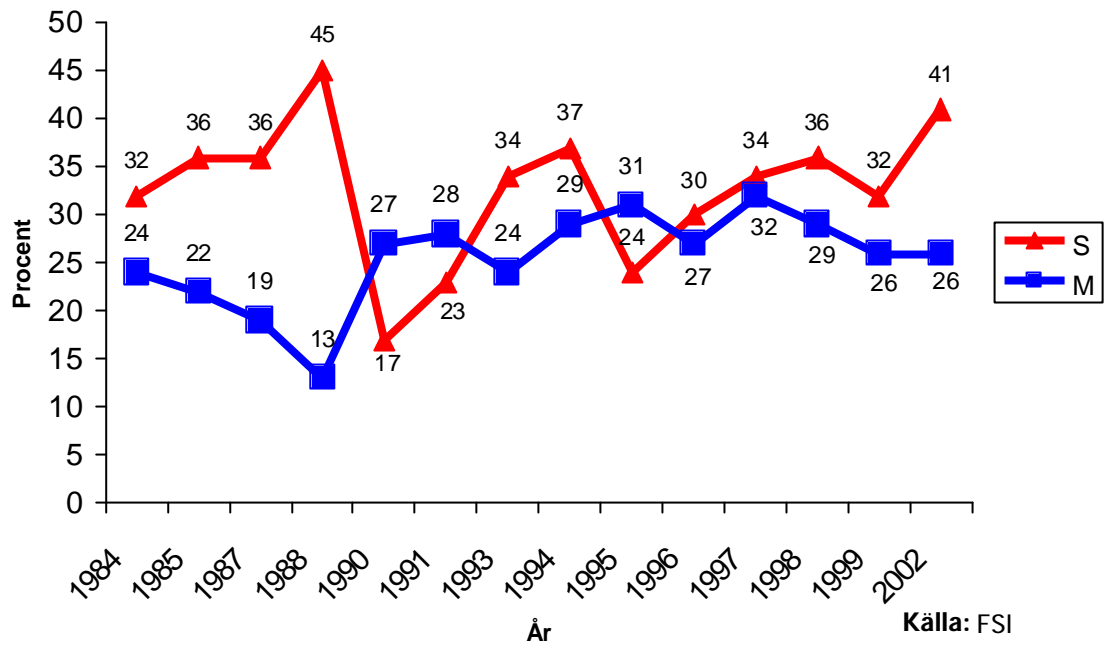


Diagram 14. Vilket parti är bäst på att bekämpa arbetslösheten?

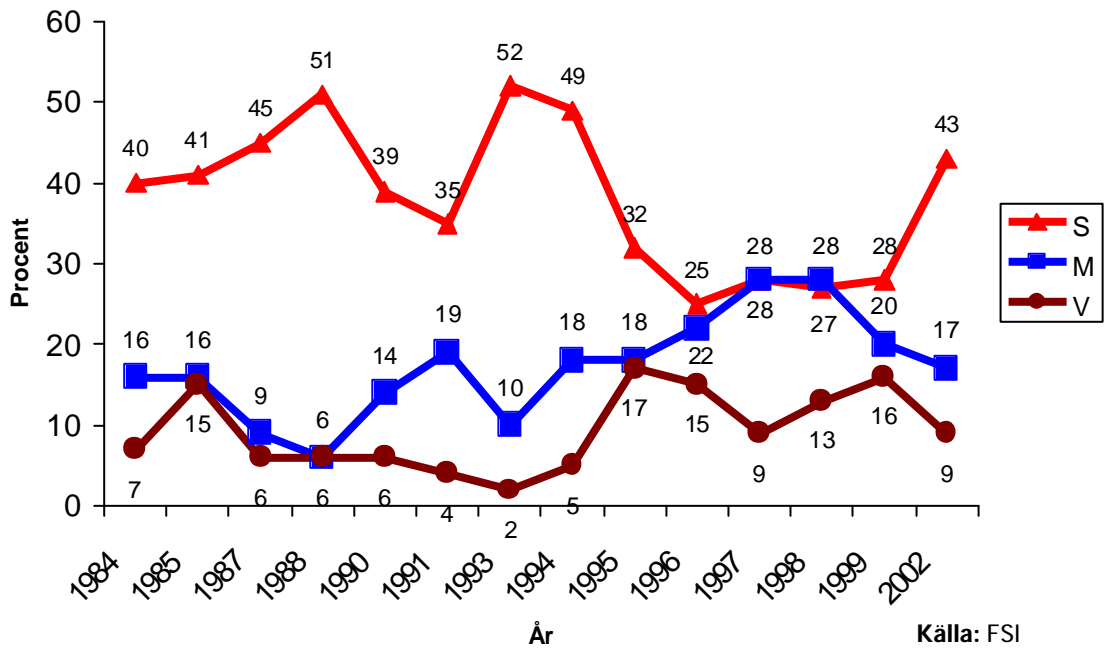


Diagram 15. Vilket parti har den bästa sjukvårdspolitiken?

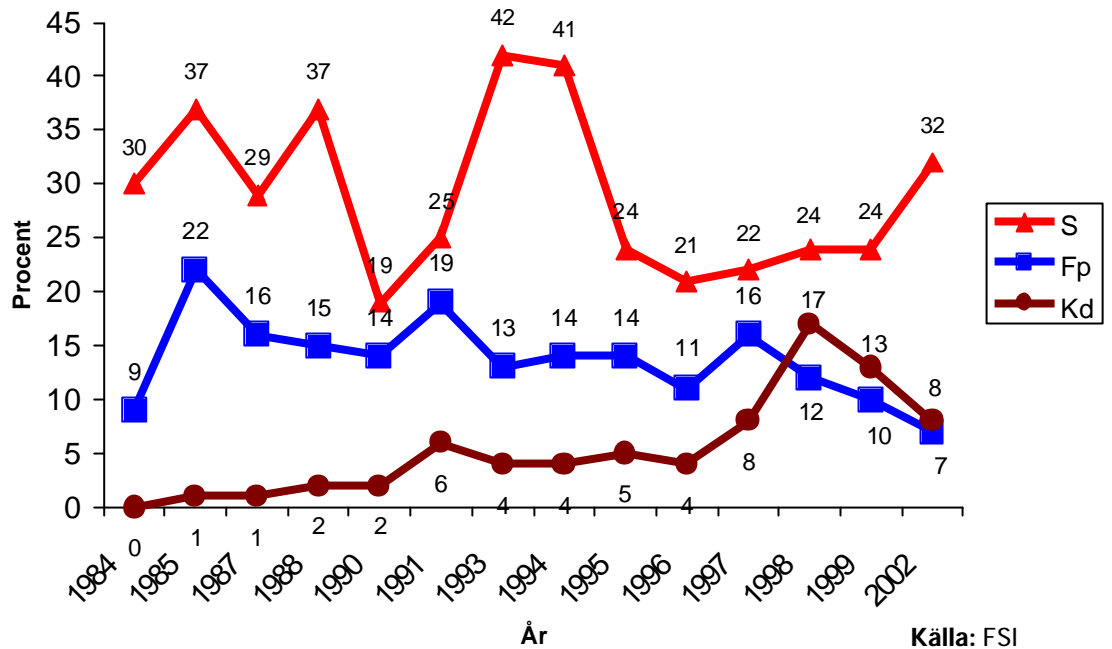
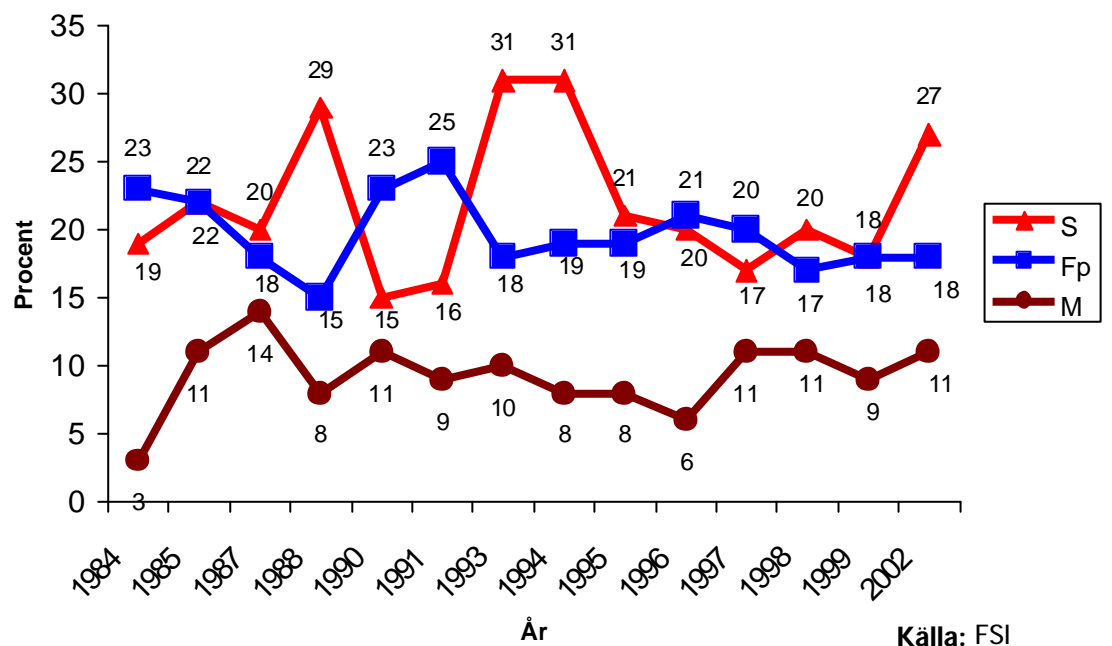


Diagram 16. Vilket parti har den bästa skolpolitiken?



Efter de hårda saneringsåren under förra mandatperioden (1994-1998), då socialdemokraterna gjordes ansvariga för försämringarna i välfärden, började nu det långsiktiga arbetet att ge effekt. Under mandatperioden 1998-2002 börjar alla förtroendekurvor peka uppåt för socialdemokraterna, och därför är det passande att tala om en positiv "förtroendechock". Som vi har sett tidigare ökade opinionsstödet med drygt 40 procent (eller 13 procentenheter) från september 2000 till mars 2002.

Samtidigt som väljarna visade ett ökat förtroende för hur socialdemokraterna hanterade angelägna frågor fanns i valrörelsen 2002 en stor osäkerhet kring vilket parti som egentligen hade den bästa politiken. När det gäller att få ordning på ekonomin ansåg väljarna att det var socialdemokraterna som bäst klarade av den uppgiften. Samma förtroende fanns för socialdemokraternas sysselsättningspolitik.

I viktiga frågor som sjukvård och skola kände väljarna emellertid en stor tveksamhet, och trots att socialdemokraterna förbättrade sina positioner var andelen osäkra mycket hög. I de här frågorna kunde inga tydliga partiskillnader urskiljas och väljarna ansåg sig inte ha tillräcklig kunskap för att kunna bestämma sig för vilket parti som bäst skulle kunna hantera dessa frågor.

Följaktligen fick inte sakpolitiken lika stor betydelse som i tidigare val. Det var snarare det samlade förtroendet för socialdemokraterna och tilliten till partiets handlingskraft som ledde fram till valsegern. I valet mellan stora skattesänkningar och fortsatta välfärdssatsningar valde många därför det senare.

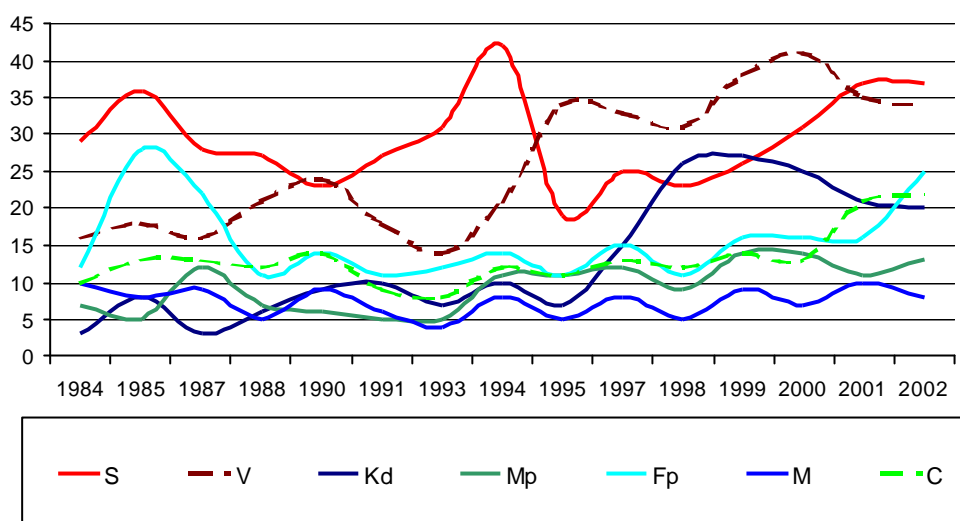
3.4 Lyssnar på vanligt folk – ett parti i människors vardag!?

I 2002 års valrörelse framstod socialdemokraterna i väljarnas ögon som ett parti som förstår hur människor har det. Enligt valanalysgruppen är detta en av huvudförklaringarna till det goda valresultatet.

Diagrammet på nästa sida visar huruvida väljarna anser att socialdemokraterna lyssnar på vanligt folk. Socialdemokraterna hade ett väldigt stort förtroende i 1994 års val, men i samband med den ekonomiska saneringspolitiken dalade förtroendet kraftigt under 1995 och 1996. Under dessa år infördes en karensdag i sjukförsäkringen, barnbidraget minskade, bostadsbidraget gjordes om, samtidigt som ersättningsnivåerna sänktes och arbetslösheten tilltog. Väljarna gjorde naturligtvis det regerande partiet ansvarigt för dessa försämrade villkor, och nu var det istället vänsterpartiet som i väljarnas ögon stod på de små människornas sida.

Fram till år 2001 behöll vänsterpartiet ställningen som det parti som i väljarnas ögon starkast stämde in på beskrivningen "lyssnar på vanligt folk". Efter en rejäl djupdykning under saneringsåren innebar förtroendehocken att socialdemokratin tog tillbaka tätpositionen. Men vänsterpartiet ger oss fortfarande konkurrens när väljarna ska ange vilket parti som de tycker står på de svagas sida. Socialdemokratin förlorade mycket trovärdighet när vi "läste in oss" och inte orkade ta den vardagliga politiska debatten då saneringspolitiken genomfördes. Här har vi ett mycket viktigt uppdrag att fullfölja om vi återigen tveklöst ska uppfattas som partiet som förstår den vanliga människans villkor.

Diagram 17. Vilket parti upplever du lyssnar på vanligt folk?



Kommentar: Notera att socialdemokraterna tappade kontakten med väljarna under saneringsåren 1995-1999. **Källa:** FSI.

Huruvida väljarna upplever att ett parti och dess företrädare lyssnar på vanligt folk är av mycket stor betydelse, och avspeglings i valresultatet är tydlig. I valrörelsen 1985 talade Bengt Westerberg framgångsrikt om olika namngivna personer som han hade mött och om deras levnadssituationer. I valrörelsen 1998 lyckades kristdemokraterna framstå som det borgerliga parti som lyssnade på vanligt folk, och partiet gjorde också sitt bästa valresultat någonsin. Våra egna positiva erfarenheter är självfallet av största vikt i sammanhanget. Socialdemokraternas "förtroendechock" under den förra mandatperioden är intimt sammanbunden med hur vi återtog initiativet i debatten, deklarerade att vi "är stolta men inte nöjda" samt återigen gick i opposition mot orättvisorna.

3.5 De stora frågorna – enligt väljarna eller media?

De frågor som väljarna ansåg var viktiga och hade betydelse för hur de skulle rösta i valet 2002 överensstämde med de som socialdemokraterna prioriterade. Dessa frågor brukar sammanfattas med formeln "vård, skola, omsorg" och här har väljarna också ett mycket stort förtroende för socialdemokraternas politik. Valets viktigaste frågor var följaktligen i stor utsträckning socialdemokraternas hemmaplansfrågor.

Samtidigt visar valresultatet att socialdemokraterna gjorde ett dåligt valresultat i de kommuner och landsting där sjukvårdsfrågan inte hanterades på ett bra sätt. I Västra Götaland, Värmland, Dalarna och Gävleborg ansåg fler väljare än i genomsnitt att sjukvården var den viktigaste frågan. Väljarna var i dessa regioner väldigt angelägna om bra sjukvårdspolitik, men socialdemokraterna kunde i delar av dessa län inte leva upp till förväntningarna.

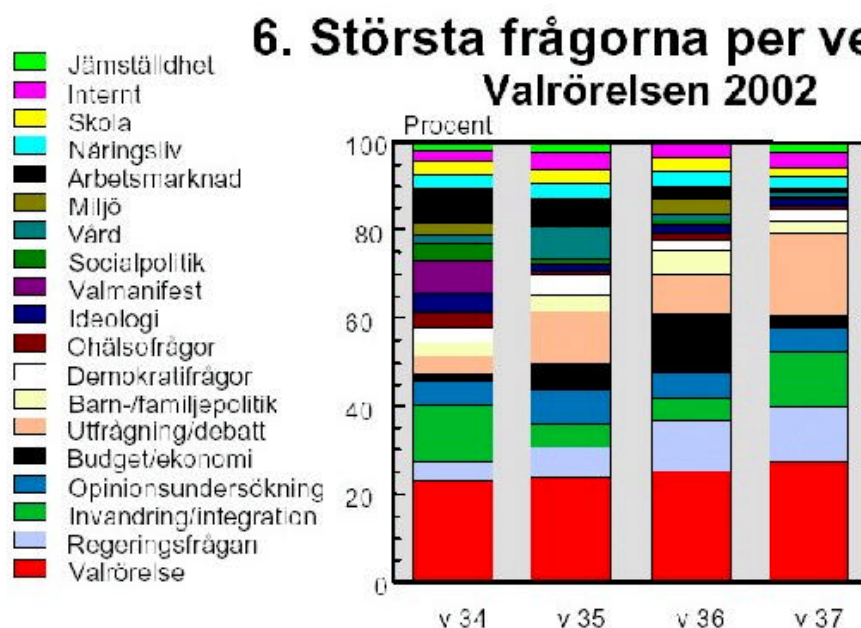
Tabell 2. Andel av väljarna som anser att olika sakfrågor är av mycket stor betydelse för sitt partival.

ÅR	% mycket betydelsefull		
	98	02	diff
1. Skola	59	67	+8
2. Sjukvård	55	64	+9
3. Ekonomi	57	56	-1
4. Äldreomsorg	46	53	+7
5. Barnomsorg	43	53	+10
6. Sysselsättning	58	51	-7
7. Lag och ordning	40	47	+7
8. Jämställdhet	36	44	+8
9. Skatter	36	36	±0
10. Miljö	27	34	+7
11. Företagens villkor	32	32	±0
12. Flyktingar/invandrare	19	32	+13
13. Utrikes/säkerhetspolitik	-	30	-
14. Energi/kärnkraft	30	29	-1
15. EU/EMU	28	28	±0

Kommentar: De två frågor som har ökat mest i betydelse för väljarna är flykting- och invandringsfrågan samt barnomsorgen. **Källa:** SVT-VALU.

Den här tabellen bör jämföras med diagrammet nedan över de frågor som enligt mediananalytikerna *Observer* hade mest genomslag under valrörelsens fyra sista veckor. Det blir då uppenbart att väljarna till stor del hade en annan dagordning än den som media skrev om. Väljarna prioriterade skola, sjukvård, ekonomi samt äldre- och barnomsorg. Under hela valrörelsen återgav media i första hand det politiska spelet (själva valrörelsen) och – ju längre valrörelsen gick – regeringsfrågan samt utfrågningar/debatt. Det är anmärkningsvärt att de frågor som väljarna tyckte var viktigast diskuterades så knapphändigt i media.

Diagram 18. Största frågorna i media under valrörelsens slutskede.



I valrörelsens slutskede låg mediabevakningen av olika sakfrågor på händelser som rörde språkstest, integration, invandring och främlingsfientlighet. Detta berodde i stor utsträckning på folkpartiets integrationsprogram med språkstest och avslöjandet av främlingsfientliga åsikter bland moderata valarbetare i *Uppdrag granskning*. Samtidigt gav de här händelserna och medias uppmärksamhet ett medgivande till att vi alla diskuterade och hade åsikter i de här frågorna. På något sätt blev det tillåtet att uttrycka vad man egentligen tycker om invandringen och integrationen. Sverigedemokraterna understödde också denna stämning som var särskilt stark i Skåne och i vissa spridda kommuner i Sverige.³

När integrationsfrågan seglade upp som en av valrörelsen viktigaste frågor var vi socialdemokrater förhållandevis tysta och passiva. Trots att vi inte riktigt kom in i integrationsdebatten ökade emellertid vårt stöd med några procentenheter under valrörelsens slutspurt. Det är inte troligt att ökningen berodde på vår relativa passivitet i integrationsfrågan; det är istället mer sannolikt att väljarna i stort föredrog våra välfärdssatsningar framför stora skattesänkningar. Lärdomen torde därför vara att vi dels måste vara mer pådrivande i integrationsdebatten, dels att vi gjorde rätt som hela tiden fortsatte att prata om de frågor som väljarna prioriterade högst.

3.6 Mobilisering – folkrörelsens insats

Våren 2002 hade socialdemokraterna strax under 45 procent i opinionsmätningarna och alla tog valutgången för given. Opinionsmätningar visade att över 80 procent av väljarna trodde att socialdemokraterna skulle bilda regering. Men kunskapen om att socialdemokraterna i alla tider tappat i opinionen när valrörelsen tar fart oroade partiledningen. Den socialdemokratiska folkrörelsen var inte heller särskilt aktiv under våren. I april började också nedgången och den fortsatte fram till de allra sista veckorna av valrörelsen. Först då trängde kunskapen igenom; socialdemokraterna kunde förlora valet och ett regeringsskifte stod kanske för dörren.

Det var följaktligen inte förrän under sensommaren som hela den socialdemokratiska folkrörelsen påbörjade valarbetet. Då började emellertid den facklig-politiska samverkan att ge önskad effekt. Samtidigt tog mobiliseringen fart och nya väljare kom till, både från vänsterpartiet och bland de som tidigare varit osäkra. Socialdemokraterna agerade som den folkrörelse vi i grunden är; genom nära samtal med väljarna, genom personliga möten och samtal på arbetsplatserna. Men vi borde ha vaknat tidigare.

Under valperioden hade en rad viktiga händelser lagt grunden för att valrörelsearbetet till slut kunde komma upp i önskad styrka. En framgångsrik partikongress som spred god stämning, ett generellt ökat självförtroende som gjorde att partinälen hamnade på rockslaget igen, samt de upptinade relationerna mellan facket och partiet är några viktiga faktorer. Den facklig-

³ Se även karta på sidan 24.

politiska samverkan fungerade återigen bra på central nivå, och självförtroendet kom tillbaka.

Av detta lär vi oss att det inte räcker med folkrörelsearbete enbart i valrörelsen för att vinna val. Vidare står det klart att jobbet måste pågå under hela mandatperioden. Det räcker inte heller med bara personliga kontakter. Våra egna undersökningar visar att väljarna i huvudsak fick sin valinformation om socialdemokraterna genom trycksaker och media. Allt färre uppger att det är genom de personliga kontakterna som de har fått information. De traditionella folkrörelseinsatserna blir allt färre om man ser till mängden. Kvalitetsmässigt kan de däremot vara av mycket stort värde. Allt detta ställer viktiga framtidsfrågor kring socialdemokratins som folkrörelse och lärdomen är uppenbar; valet vinnas mellan valen.

4. Höger, vänster och främlingsfientligheten

4.1 Väljarkåren mer vänster

Valresultatet 2002 är ett tecken på att väljarkåren fortsätter att gå åt vänster. När väljarna får möjlighet att placera sig själva på en höger-vänsterskala syns en mycket tydlig vänstertrend jämfört med 1991. Av samtliga väljare är det 44 procent som placerar sig till vänster och 34 procent som placerar sig till höger i SVT VALU 2002. 1991 var jämförande siffror 34 respektive 40 procent, och det är noterbart att det har skett en värdeförändring som gynnar vänsterblocket generellt. Om vänsterblocket skulle vinna hälften av "varken-eller" väljarna skulle blocket uppnå ett stöd på 55 procent.

Tabell 3. Väljarkårens uppfattningen om sig själva.

Vänsterpartiet			Socialdemokraterna			Folkpartiet			Kristdemokraterna						
V	V/E	H	V	V/E	H	V	V/E	H	V	V/E	H				
1991	94	6	0	1991	67	29	4	1991	9	31	60	1991	6	38	56
1994	90	9	1	1994	69	27	4	1994	13	37	50	1994	3	34	63
1998	92	7	1	1998	72	23	5	1998	10	28	62	1998	5	30	65
2002	94	6	0	2002	71	24	5	2002	8	25	67	2002	6	29	65

Miljöpartiet			Centerpartiet			Moderaterna			Samtliga						
V	V/E	H	V	V/E	H	V	V/E	H	V	V/E	H				
1991	43	43	14	1991	7	51	42	1991	1	9	90	1991	34	26	40
1994	45	46	9	1994	7	48	45	1994	1	11	88	1994	40	26	34
1998	54	38	8	1998	13	50	37	1998	1	8	91	1998	41	21	38
2002	64	32	4	2002	9	37	54	2002	2	7	91	2002	44	22	34

Källa: SVT-VALU.

Utvecklingen hos miljöpartiets väljare visar en starkare vänstertrend än genomsnittet. 64 procent placerar sig till vänster i valet 2002, jämfört med 43 procent i valet 1991. Dessa siffror är självfallet intressanta med tanke på den gröna partiledningens önskan att efter valet ingå i en borgerlig regering.

Folkpartiets väljare placerar sig mer till höger 2002 än tidigare. Detta kan vara ett utslag av att partiets väljarkår förändrats i samband med den kraftiga ökning som skedde i valet. Det kan naturligtvis finnas ett samband mellan folkpartiets prioritering av integrationsfrågan och den rörelse åt höger som partiets väljarkår uppvisar.

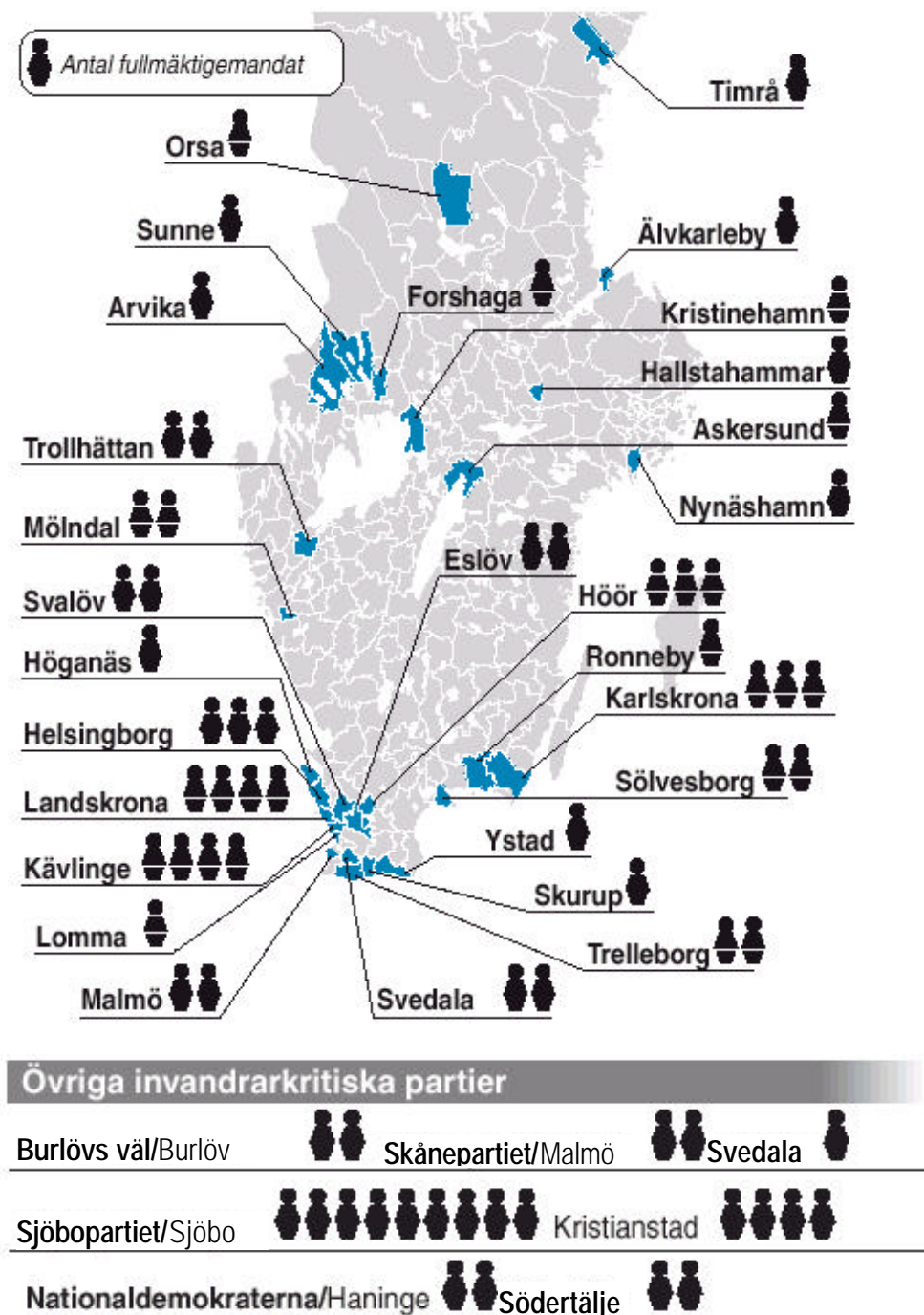
Centerpartiets väljare placerar sig i betydligt högre grad än tidigare till höger. I valrörelsen tog också Maud Olofsson tydligt ställning för en borgerlig regering och klargjorde att hon inte ville ha något samarbete med socialdemokraterna.

När väljarna placerar partierna till höger eller vänster placerar de socialdemokraterna på vänstersidan. På en skala där 1 står för längst till vänster och 10 för längst till höger får socialdemokraterna ett medelvärde på 4.24. Även här placeras miljöpartiet tydligt på den vänstra halvan och får 4.41.

4.2 Främlingsfientlighet

I valet 2002 fyrdubblade sverigedemokraterna sina röstetal i riksdagsvalet. Totalt fick partiet 76 300 röster i riksdagsvalet, 29 511 i landstingsvalet och 47 690 i kommunalvalet. Sammanlagt valde drygt 100 000 människor – eller runt två procent av alla röstande – att lägga sin röst på ett främlingsfientligt parti i riksdagsvalet. I Skåne röstade inte mindre än 4,3 procent av väljarna på ett parti som kan betecknas som främlingsfientligt. En stor majoritet av dessa människor valde medvetet att rösta på partier som har uppenbara kopplingar till rasism och nazism. Sverigedemokraterna finns nu representerade i 29 kommuner med sammanlagt 49 mandat, totalt tog olika främlingsfientliga partier 57 mandat. De flesta av dessa erhöles i Skåne, men främlingsfientliga partier finns nu representerade från Trelleborg i söder till Timrå i norr:

Karta: Kommuner där sverigedemokraterna tog mandat 2002.



Ökningen för sverigedemokraterna innebär att de främlingsfientliga krafterna i Sverige lyckades med sin länge eftersträlvade ambition; att kraftsamla kring ett parti och tillskansa sig en legitim politisk plattform i kommunerna. Dessa är tänkta att användas som sprängbräda för att ta partiet in i riksdagen 2006.

Samtidigt vet vi att de främlingsfientliga krafterna också dyker upp i andra sammanhang. Under förra mandatperioden blev partiet Skånes väl vägmästare i regionfullmäktige, och sverigedemokraterna har redan fått platser till Kommunförbundets kongress och till kyrkomötet. Det är troligt att dessa partier kommer att försöka vinna legitimitet genom inbrytningar på lokal nivå samt i församlingar där de kan utnyttja det vanligtvis låga valdeltagandet.

4.3 Regionala företeelser

I detta avsnitt presenterar vi två exempel på regionala företeelser som öppnar för frågor kring ledarskapet. Vilken roll spelar förekomsten av traditionellt och mångårigt socialdemokratiskt maktinnehav?

Sjukvårdspartier

1973 tog "De fria demokraterna" ett mandat i Halland, men därefter dröjde det till 1994 innan något övrigt parti vann mandat i ett landstingsfullmäktigeval. Sedan 1994 har emellertid olika sjukvårdspartier tagit mandat i flera landsting.

Tabell 4. Övriga partiers mandat i landstingsfullmäktigevalen 1994-2002.

Region	1994	1998	2002	Parti
Norrbottnen	19	11	17	Norrbottnens sjukvårdsparti
Västernorrland	8	7	5	Sjukvårdspartiet – Västernorrland
Skåne	-	6	-	Skånes väl
Halland	-	4	-	Sveriges pensionärers intresseparti - SPI
Västra Götaland	-	6	6	Sjukvårdspartiet Folkets vilja
Gävleborg	-	-	5	Sjukvårdspartiet Gävleborg
Jämtland	-	-	3	Sjukvårdspartiet i Jämtlands län
Värmland			15	Sjukvårdspartiet i Värmland
TOTALT	27	34	51	

Kommentar: Trots att Skånes väl och SPI i Halland inte vann några mandat i 2002 års val till landstingsfullmäktige är den totala uppgången i riket betydande.

Sjukvården var en av de viktigaste frågorna för väljarna i valet 2002. Frågan var mycket viktig också i 1998 års val och under hela 1990-talet har vi sett flera lokala sjukvårdspartier växa fram. Där dessa partier har haft framgångar har socialdemokraterna i regel hållits ansvariga för misslyckanden inom sjukvården. Men det är inte entydigt så att sjukvårdspartierna är framgångsrika på bekostnad av socialdemokraterna, vilket åskådliggörs av tabellen nedan:

Tabell 5. Sjukvårdspartier som fick mandat 2002 samt andel av rösterna.

Landsting	Valresultat sjukv. parti	Skillnad för (s)
Norrboten	23.2 procent (+8.5)	(s) – 4.5 procent
Värmland	17.4 procent (+17.4)	(s) – 4.5 procent
Jämtland	4.5 procent (+4.5)	(s) + 0.9 procent
Gävleborg	6.9 procent (+6.9)	(s) – 3.5 procent
Västernorrland	6.6 procent (-2.8)	(s) + 3.1 procent
Västra Götaland	3.7 procent (0)	(s) + 2.7 procent

Kommentar: Det är uppenbart att förekomsten av sjukvårdspartier ibland – men inte alltid – leder till att socialdemokraterna minskar. I de fall som en negativ tendens är tydlig förekommer i regel också ”spilleffekter” på riksdagsresultatet. Vidare är det omöjligt att veta hur många fler röster som socialdemokraterna skulle ha fått utan sjukvårdspartierna, och om de negativa spilleffekterna på riksdagsvalet då hade kunnat undvikas.

Sjukvårdspartier kandiderade också i Uppland, Dalarna och Stockholms län utan att ta något mandat. I valet till kommunfullmäktige fick Norrbottens sjukvårdsparti 27 mandat i sex kommuner. I Västernorrland fick sjukvårdspartiet fyra mandat i Härnösand.

Törnmans försök att nå riksdagen

Norrbottenspartiet kandiderade till riksdagen och fick 9,1 procent eller 14 249 röster. Procentuellt fick partiet mest stöd i Kiruna, Gällivare, Jokkmokk, Pajala och Övertorneå. Norrbottenspartiet är ett valsamarbete mellan Sjukvårdspartiet och Kirunapartiet, det senare leds av Lars Törnman. Partiet fick en framgång som var större än väntat, men 12-procentsspärren klarades inte.

Förekomsten av sjukvårdspartier och Norrbottenspartiet visar att det i många traditionellt socialdemokratiska regioner finns ett upplevt missnöje med hur vi som parti har hanterat makten. Bakgrunden till missnöjet är ofta komplex, men det står klart att vi som parti borde kunna återta förlorad mark i många av dessa regioner. För att utnyttja den potentialen är det viktigt att vi lär av varandra och bygger en gemensam beredskap för att kunna hantera liknande situationer i framtiden.

5. Ledarskapets betydelse

5.1 Det moderna ledarskapet

En av huvudorsakerna till att socialdemokraterna var så framgångsrika i valet 2002 berodde på att väljarna ansåg att partiet och dess företrädare lyssnade på vanligt folk. Hur de socialdemokratiska företrädarna agerar är avgörande för vilket förtroende väljarna ger partiet.

I valrörelsen återgick socialdemokraterna till det som är partiets historiska och grundläggande uppgift: att undanröja samhällets orättvisor. De socialdemokratiska företrädarna stod för problemformuleringen och var, på samma sätt som i alla tider, i opposition mot orättvisorna. Väljarna kunde känna igen sig i den beskrivning av verkligheten som socialdemokratins företrädare delade med sig av.

Vi har tidigare i rapporten visat på regionala skillnader, och framväxten av lokala partier som till exempel sjukvårdspartier, vilket ofta har varit en missnöjesreaktion. Hur vi förvaltar och utvecklar ledarskapet är väsentligt för väljarnas uppfattning om de politiska partierna. Det gäller på alla nivåer i samhället.

SVT VALU 2002 visar bland annat i vilken grad som väljarna anser att partiledaren har betydelse för valet av parti. Av de som röstade på socialdemokraterna ansåg 24 procent att Göran Persson var betydelsefull för att de skulle välja just socialdemokraterna. Alf Svensson, Gudrun Schyman och Lars Leijonborg fungerade också som flöten för respektive parti.

Vad som inte får förbises är att det politiska ledarskapet är minst lika viktigt på regional och kommunal nivå. Våra lokalpolitiker är de företrädare för socialdemokratin som oftast verkar och finns i människors vardag. Att ett modernt politiskt ledarskap på lokal nivå får positiva effekter är självklart. Med relativt enkla medel kan våra företrädare förbättra den vardagliga kommunikationen med väljarna. Att hitta mötesplatser där valda politiker regelbundet kan träffa och lyssna till väljarnas synpunkter är lika viktigt som självklart. Följaktligen är det viktigt att vi som parti arbetar vidare med ledarskapsfrågor på samtliga politiska nivåer.

5.2 Ledarskap och personval

När vi tittar på personvalet ser vi att alla socialdemokrater som blev inkryssade till riksdagen redan stod på valbar plats, med ett undantag. De som står som första- och andranamn på de olika listorna är ofta kända för väljarna, också utanför sitt geografiska område och dessa personer får också de flesta kryssen. De som får tredje och fjärde flest kryss på listorna visar sig ofta vara invandrare som också är kända bland vissa grupper och i vissa geografiska områden. Unga personer får generellt sett också många kryss.

Personvalet kan alltså ha betydelse för valutgången inte bara genom att någon kryssas före en annan person, utan också för att det ökar valdeltagandet. Kanske skulle någon avstå från att rösta om inte möjligheten fanns att få kryssa den person som man anser särskilt företräder ens åsikter.

I vissa invandrartäta områden är andelen personkryss mycket stora. I Rinkeby (Spånga 22) valde till exempel 73 procent att personkryssa i kommunalvalet, och samtidigt ökade valdeltagandet med 8,2 procent. Möjligheten till identifiering med de politiska företrädarna visar sig följaktligen vara mycket viktig. SVT VALU 2002 visar att invandrare och yngre är överrepresenterade bland de väljare som kryssar, och de politiker som får kryss kommer som tidigare nämnts också från dessa grupper.

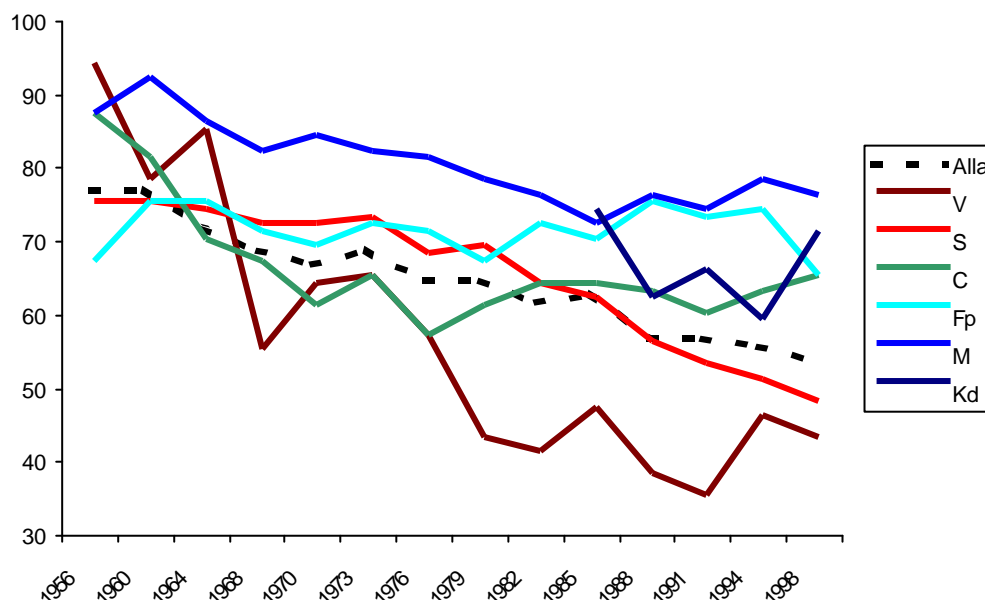
Sammanfattningsvis står det utom tvivel att de lokala valen mer och mer avgörs av de kommunala företrädarna. Röstsplittningen har ökat, valen har blivit mer personbaserade och eftersom vi förknippas med makten förlorar vi lätt röster till populära företrädare från andra partier. Dåliga lokalval får i förlängningen också smittoeffekter på riksdagsvalet, och därför har det lokala ledarskapet en mycket stor betydelse för socialdemokratin. En kombination av bra lokalt ledarskap och förståndigt utnyttjande av personvalets möjligheter utgör därför en stor potential.

6. Deltagande

6.1 Klassval

Vad gäller andelen arbetarröster av socialdemokraternas totala röstetal visar diagrammet nedan en konstant sjunkande trend sedan 1956. Under slutet av 1950-talet och början av 1960-talet kom tre av fyra röster på socialdemokrater från människor med traditionella industrijobb. Parallellt med att färre människor betecknas som "arbetarklass" har också socialdemokraterna breddat sin bas och sedan 1994 kommer mindre än varannan röst på socialdemokraterna från väljare i arbetarklassen. Notera att "alla" och "s" har en liknande utveckling i diagrammet nedan. Samtidigt har andelen medelklassröster på centerpartiet, folkpartiet och moderaterna varit relativt konstant under 1980- och 1990-talen.

Diagram 19. Andel klassröstare vid valen 1956-1998.



Kommentar: Siffrorna avser andelen arbetarklass av socialdemokraternas och vänsterpartiets väljare samt andel medelklass av röstande på de borgerliga partierna.
Källa: SVT-VALU.

Tabell 6. Andel klassröstare vid valen 1991-2002.

Valår	Alla	V	S	C	Fp	M	Kd
1991	50	50	57	62	76	76	64
1994	49	50	55	61	74	71	64
1998	50	50	50	61	75	74	68
2002	46	44	44	64	74	74	63

Kommentar: Siffrorna avser andelen arbetarklass av socialdemokraternas och vänsterpartiets väljare och andel medelklass av röstande på de borgerliga partierna. Klassröstningen minskar bland vänsterblockets väljare medan förändringarna för de borgerliga partierna är mycket små. **Källa:** SVT-VALU.

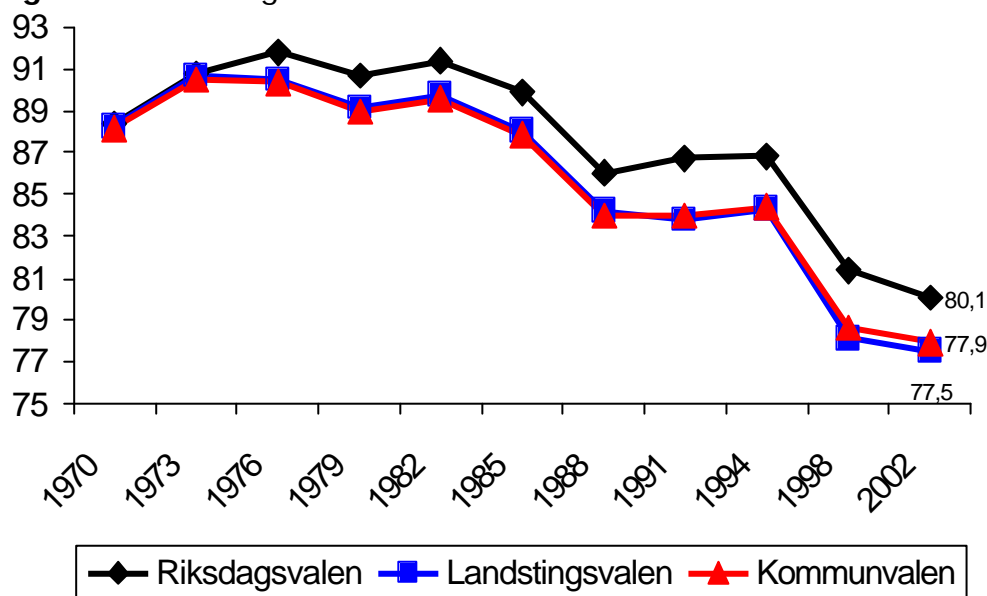
6.2 Valdeltagande

Inför valet 2002 var oron stor för att valdeltagandet skulle fortsätta att minska. Traditionen med högt valdeltagande i Sverige fick en törn 1998 då en drastisk minskning ledde till den rekordlåga nivån 81,4 procent i riksdagsvalet.

Jämfört med valet 1998 har antalet röstberättigade ökat liksom det totala antalet personer som röstade. Andelen av de röstberättigade som gick och röstade sjönk dock ytterligare jämfört med valet 1998.

I valet 2002 gick 80,1 procent av de röstberättigade till valurnorna vid riksdagsvalet. Valdeltagandet vid landstingsfullmäktigvalen var 77,5 procent, och vid kommunfullmäktigvalen 77,9 procent. Röstandet minskade mest i riksdagsvalet där andelen röstande sjönk med 1,3 procentenheter jämfört med valet 1998. I landstings- och kommunfullmäktigvalen sjönk valdeltagandet med 0,6 respektive 0,7 procentenheter.

Diagram 20. Valdeltagande i de allmänna valen 1970-2002.



Kommentar: Valdeltagandet i de allmänna valen fortsätter att sjunka. Jämfört med andra europeiska länder är det svenska valdeltagandet fortfarande relativt högt.

Tabell 7. De tio kommunerna med högst valdeltagande i riksdagsvalet 2002.

Kommun	Valdeltagande
Lomma	88,1%
Vellinge	87,6%
Danderyd	87,6%
Täby	86,7%
Ekerö	86,3%
Lidingö	85,9%
Vaxholm	85,5%
Staffanstorp	85,0%
Piteå	84,9%
Öckerö	84,9%

Kommentar: Valdeltagandet är högst i kommuner med hög andel "etablerade" väljare.

Tabell 8. De tio valdistrikten med högst valdeltagande i riksdagsvalet 2002.

Kommun	Valdistrikt	Valdeltagande
Stockholm	Vällingby 14	92,3%
Stockholm	Västerled 12	92,5%
Linköping	Landeryd 6	92,6%
Stockholm	Bromma 18	92,9%
Karlstad	Stockfallet	92,9%
Umeå	Mariehemsgård	92,9%
Växjö	Växjö Maria 6	93,2%
Linköping	Berga 5	93,3%
Kungälv	Kungälv 4	93,3%
Stockholm	Sofia 6	93,7%

Kommentar: Valdistrikten med högst valdeltagande i riksdagsvalet återfinns i stor utsträckning i landets större städer.

Tabell 9. De tio kommunerna med lägst valdeltagande i riksdagsvalet 2002.

Kommun	Valdeltagande
Nordanstig	74,3%
Årjäng	74,2%
Åstorp	74,2%
Botkyrka	74,1%
Tomelilla	73,7%
Klippan	73,7%
Strömstad	72,1%
Ljusdal	71,9%
Älvdalen	71,5%
Haparanda	67,2%

Kommentar: Kommuner med lågt valdeltagande uppvisar ofta följande tre tendenser: låg utbildningsnivå, hög andel invandrare, samt att kommunen ligger i en gränstrakt (det vill säga på gränsen till Norge eller Finland).

Tabell 10. De tio valdistrikten med lägst valdeltagande i riksdagsvalet 2002.

Kommun	Valdistrikt	Valdeltagande
Piteå	Markbygden	38,5%
Göteborg	Gunnared 1	46,5%
Göteborg	Bergsjön 1	48,0%
Malmö	Västra Skrävlinge 6	48,3%
Stockholm	Spånga 19	49,8%
Malmö	Möllevången 12	50,4%
Helsingborg	GA 3 - Högaborg V	50,7%
Halmstad	Martin Luther 13	50,9%
Malmö	Västra Skrävlinge 1	50,9%
Göteborg	Angered 3	51,0%
Malmö	Västra Skrävlinge 10	51,3%

Kommentar: Det är företrädesvis invandrartäta valdistrikt i storstäderna som har det lägsta valdeltagandet.

6.3 Röstbenägenhet och demokratiambassadörer

Mätningar inför valet 2002 visade att cirka 10 procent av väljarkåren hade mycket låg röstbenägenhet, och ytterligare 10 procent hade låg röstbenägenhet. I gruppen med mycket låg röstbenägenhet var följande grupper överrepresenterade: invandrare; yngre män; de som röstar på ett annat parti än de sju riksdagspartierna; de som bor i norra Sverige; arbetslösa; arbetare och lantbrukare; LO-medlemmar; samt boende i landsbygd och mindre kommuner.

Ett sätt att försöka öka valdeltagandet var införandet av demokratiambassadörer. Regeringen anslog medel till alla partier för detta ändamål, och socialdemokraterna gjorde också extra satsningar på egna demokratiambassadörer. Uppgiften var att finnas i utvalda områden, informera om hur ett val går till, visa på de politiska alternativen och framför allt finnas tillgängliga för samtal.

Vi kan se att i några valdistrikt där socialdemokraterna haft ambassadörer har valdeltagandet ökat, i andra är det oförändrat. Det som inte går att avgöra är hur det skulle blivit om satsningen på ambassadörerna inte hade genomförts. Demokratiambassadörerna har troligen haft stor betydelse i de orter där de var verksamma i den lokala politiken långt innan valet. I till exempel Uppsala och Lidköping kände människor med utländsk bakgrund igen sina lokala förtroendevalda och kunde identifiera sig med dem, eftersom det fanns tid för uppbyggnad av förtroendet. Följaktligen är det också viktigt att återknyta kontakten efter valet, då demokratiambassadören eventuellt har fått förnyat förtroende i den lokala politiken. Att inte läsa in sig i maktens korridorer utan istället fortsätta finnas i väljarens vardag är, vilket vi tidigare har diskuterat, en viktig del av det moderna socialdemokratiska ledarskapet.

Målgrupperna för arbetet med demokratiambassadörer är inte homogena, och bland till exempel olika invandrargrupper finns viktiga skillnader vad gäller erfarenheterna av demokrati och allmänna val. Därför är det viktigt att långt innan valet skapa utrymme för eftertanke och reflektion kring demokrati och den svenska politiken. Att bygga upp ett förtroende för och ett intresse kring demokrati och partipolitik är ett arbete som måste bedrivas målmedvetet och på lång sikt. Därför är det viktigt att även mellan valen informera och diskutera den politiska utvecklingen på nationell, regional och lokal nivå. Att söka politiska samtal bland de grupper som av olika anledningar inte befinner sig i samhällets politiska mittfåra har alltid varit en av socialdemokratins huvuduppgifter. Som rörelse kan vi både breddas och berikas av att fler människor med till exempel invandrabakgrund ges möjlighet att delta i det politiska livet.

7. Inte bara vara vänner

7.1 Samtal med familjen: sidoorganisationerna

Studentförbundet:

S-studenternas första prioritering i valrörelsen var att arbeta för en socialdemokratisk valseger. Organisationen beslöt tidigt att driva frågor i linje med partiets prioriterade frågor i valrörelsen, men med särskilt fokus på utbildnings- och studentfrågor.⁴ Att S-studenterna samarbetade nära med SSU under avsändaren *Unga socialdemokrater* förstärkte dessutom kopplingen till partiet i valrörelsen.

Under sommaren skrev S-studenterna en rapport om moderaternas utbildningspolitik och rapporten kom till stor användning när förbundets medlemmar debatterade mot moderater i valets slutspurt. Vidare deltog förbundskansliet i framställandet av SSUs och S-studenters gemensamma material, som byggde helt på värderingar. I materialet kritiserades fel och brister i dagens samhälle, och det betonade att socialdemokratin är en samhällskritisk rörelse. Bland kraven märktes jämlik möjlighet till utbildning, samt att viljan ska avgöra om man skaffar barn - inte bostadssituationen, föräldraförsäkringens utformning, eller arbetsförhållanden.

I samarbete med socialdemokraterna producerades en rapport om moderaternas politik för de mindre högskolorna. Rapporten fick god uppmärksamhet, bland annat tack vare ett bra samarbete med partiet centralt och lokalt samt med S-studenter och SSU på de orter som S-studenter besökte. Vidare fick ett antal korta men slagkraftiga insändare god spridning, och en rad JO-anmälningar av högskolor där S-studenter vägrades tillträde fick också genomslag.

Under valrörelsen genomförde S-studenter också en lyckad satsning på lokalt anställda tillsammans med arbetarekommuner och partidistrikt. Satsningen drog med människor i valarbetet som aldrig tidigare hade engagerat sig. I samverkan med S-studenternas turné innebar satsningen på de lokalt anställda att socialdemokraterna blev det parti som syntes mest på högskolor och universitet samt i studentbostadsområden.

S-studenter upplevde att det var lyckat att ta avstamp i samhällsproblem; att tala med studenter om vilka fel och brister som socialdemokratin är emot istället för att tala om allt bra som partiet har gjort de senaste åren. För att nå den nya generationen av solidariska individualister anser S-studenter att socialdemokratin måste vara en samhällskritisk rörelse som är emot alla system som förtrycker människor. Ett fortsatt och fördjupat samarbete med partiet i kommande valrörelser har en mycket stor potential, bland annat eftersom socialdemokratin kan växa ytterligare bland unga väljare.⁵

⁴ De tre övergripande frågor som prioriterades högst var social och etnisk snedrekrytering, bristen på studentbostäder samt socialförsäkringssystemet (framför allt studenter och barn).

⁵ Textavsnittet bygger på en rapport från S-studenters ordförande Åsa Westlund.

Broderskap:

Broderskapsrörelsens övergripande mål var att bidra till en socialdemokratisk valseger. Bland huvudinsatserna märktes följande:

- Avslöja kristdemokraternas dubbelmoral, peka på det olämpliga med kristna partier; fånga upp före detta sympatisörer till kristdemokraterna.
- Skärskåda folkpartiets reaktionära skolpolitik och påvisa den humanism som är den socialdemokratiska skolpolitikens utgångspunkt.
- Göra valrörelsen till en rolig och glad sådan, bland annat med hjälp av heltidsanställda musiker.

Broderskaps insatser i valrörelsen byggde inte på stora personalresurser, utan på organisationens förmåga att engagera medlemmar och sympatisörer i landets arbetarekommuner. Ett valanslag från socialdemokraterna möjliggjorde framställandet av egna affischer och broschyrer, och LO-annonser i *Tidningen Broderskap* gjorde att förbundet hade råd att anställa en valombudsman.

Broderskap tog även fram en egen mediaplan och underlag för insändare. Vidare skickades debattartiklar ut till broderskapsgrupper och kandidater. Detta, tillsammans med centrala utspel och debattartiklar av förbundsledningen, resulterade i ett stort antal pressklipp.⁶

Broderskaps förbundsstyrelse valde att utse kristdemokraterna till politisk huvudmotståndare, vilket möttes av stort stöd i grupper och distrikt. I stort var det en mycket lyckad satsning, och även arbetarekommuner som saknar en levande broderskapsgrupp hörde av sig till Broderskaps förbundsexpedition för att få råd och stöd. Kristdemokraterna blev märkbart stressade av kampanjen, vilken troligen bidrog till partiets tillbakagång. Vidare bör det framhållas att Broderskaps samarbete med den övriga partiorganisationen utvecklades jämfört med tidigare val, något som enligt broderskaparna gav mersmak inför kommande valrörelser.⁷

S-Kvinnor:

S-kvinnor bedrev en mycket intensiv valrörelse. Förberedelserna inkluderade valprogrammet *Kvarteret Framtiden - Våra döttrars Framtid*, som hade arbetats fram och förankrats i klubbar och distrikt under mer än två år. Därutöver valdes temat *Kvinnors arbete och liv* som valstrategi. Förutom valprogrammet producerades ett valkort för medlemsvärvning.

S-kvinnors klubbister runt om i landet jobbade mycket intensivt i valrörelsen, och ordföranden Inger Segelström besökte alla distrikt i en tre veckor lång

⁶ Inte minst uppmärksammades rapporten "Kristdemokraterna överger Mittens rike" i både Sveriges Radio och rikstäckande tidningar.

⁷ Exempel på förbättrat samarbete: Partiet tog emot Broderskaps erbjudande om att ställa personal till förfogande under Almedalsveckan; Broderskap fick tillgång till minnesanteckningarna från morgonmötena på partiexpeditionen. Textavsnittet bygger på en rapport från Broderskaps förbundssekreterare Olle Burell.

valrörelseturné från Trelleborg till Kalix.⁸ Turnén fick mycket stor uppmärksamhet i media, och en linjeartikel blev publicerad i nästan alla lokaltidningar. På många orter fanns både tidningar och etermedia på plats. Turnén och mediaaktiviteterna sköttes av en särskilt anställd turnéledare, och S-kvinnors informatör deltog i morgonmötena på partistyrelsens expedition och kunde därefter rapportera till Inger Segelström. Vidare prioriterades S-kvinnors hemsida, som fick många besökare varje gång S-kvinnor nämndes i media.

Efter mycket arbete lokalt och regionalt var alla listor utom en varvade till riksdagen och samma gällde nästan alla listor till kommunal- och landstingsvalen. I regel är det i kommuner där kvinnoklubbar saknas som det också är svårast att få fram tillräckligt med kvinnor till listorna. Kvinnoförbundet spelar självfallet en mycket viktig roll i ett parti som vill fördjupa jämställdhetsarbetet både internt och i hela landet, också mellan valen.⁹

SSU:

Den främsta uppgiften var att jobba för att socialdemokraterna skulle vara ett tydligt vänsteralternativ för första- och andragångsväljarna, ett parti som tar fighten med huvudmotståndaren moderaterna. SSU valde att lägga sig nära partiet för att maximera igenkännandet av det politiskt budskapet och avsändaren. Bland annat använde SSU den officiella partirosen på allt material. Vidare hade SSU tre olika mål:

- *Valmålet:* 35 procent av de första- och andragångsväljare ska rösta på (s).
- *Värvarmålet:* SSU ska värva 8000 nya medlemmar under valrörelsen.
- *Demokratimålet:* SSU ska arbeta för ett ökat valdeltagandet bland första- och andragångsväljarna.

Förberedelserna började hösten 2001 och under våren 2002 genomfördes två stora kampanjer med tydligt fokus på höstens val. SSU testade nya kampanjmetoder och lanserade Egon, en egoistisk tecknad gubbe som argt framhävde sig själv och inte ville bidra till en bra välfärd för alla. Med humor blev Egon ett fantastiskt bra sätt att visa SSUs avståndstagande mot egoism och för en gemensam välfärd. Egon syntes och hördes flitigt i tidningsreklam, radiojinglar, på valhemsidan och tröjor samt på material av olika slag.

Egon följde med i Ungt Val där SSU genomförde en intensiv valrörelse på landets gymnasieskolor. Under en sommarkampanj besöktes stränder, gator och torg; i sydöstra Sverige angjorde SSU bryggor i turisttäta hamnstäder med segelbåten Marité. Som upptakt på slutspurten anordnade SSU i augusti det traditionella vallägret, denna gång i Halmstad. Med Egon i bagaget och vallägret i ryggen bedrevs en mycket intensiv slutspurt i hela landet då SSU-förbundet åkte på turné för att möta unga människor på skolor och arbetsplatser.

⁸ Under 16 dagar besöktes 30 orter för arbetsplatsbesök och torgmöten.

⁹ Textavsnittet bygger på en rapport från S-Kvinnors förbundssekreterare Britt Öhman.

Sammantaget är SSU mycket positiva till hur vi tillsammans bedrev en bra valrörelse som också ledde fram till en valseger. Det mest positiva var att socialdemokraterna och SSU bedrev en och samma valrörelse fast med olika perspektiv. För SSU var det viktigt att möta första- och andragångsväljarna med ett budskap som var tydligt samhällskritiskt och starkt ideologiskt. Tillsammans var unga och gamla sossar i opposition mot orättvisor. Det nära samarbete som SSU, socialdemokraterna, Studentförbundet och LO hade gjorde att respektive insatser kunde samordnas. Att SSUs valledning fanns på plats på partistyrelsens expedition var av stor betydelse. Vidare upplevde SSU det nära samarbetet med LO som mycket positivt, samtidigt som ett par av turnéerna i slutspurten genomfördes tillsammans socialdemokratiska ministrar. Många goda krafter koordinerades och drog åt samma håll.¹⁰

7.2 Gammal kärlek rostar aldrig: facklig-politisk samverkan

När vi pratar om facklig-politisk samverkan mellan LO och partiet måste utgångspunkten alltid vara att det handlar om två självständiga organisationer som står på en gemensam värdegrund. För att vår historiska samverkan ska förbli framgångsrik är det viktigt att vi har LO-medlemmar som är aktiva i partiet och vice versa. Ytterst handlar det om att bygga en samverkan som är så unik och stark att den klarar de stunder då vårt samarbete och vår värdegemenskap ställs inför svåra utmaningar.

Ordstävets ”makten är till läns, men partiet är vårt” innebär underförstått att partiet måste stå väl rustat om rösterna en dag inte skulle räcka hela vägen till Rosenbad. Samtidigt måste partiet också stå starkt för att vi ska kunna genomföra den politik vi vinner val på. Det är valanalysgruppens mening att upprustningen av partiet – såväl medlemsmässigt som organisatoriskt – måste ske i nära samarbete med fackföreningsrörelsen.

Den gångna mandatperioden i allmänhet, och framgångarna under valrörelsen i synnerhet, visar att relationerna mellan LO och partiet är mycket goda. Vår facklig-politiska samverkan var mycket betydelsefull för framryckningen i valet. Flera fackförbund utbildade valarbetare, arbetade aktivt med uppsökande verksamhet och spred information. Vi har därför ett utmärkt utgångsläge för att fortsätta fördjupa denna samverkan ytterligare under de kommande åren.

Avslutningsvis är det viktigt att understryka att vår samverkan fördjupas i en tid då fack och parti går skilda vägar i några av våra grannländer. Den unika samverkan mellan LO och socialdemokraterna vilar stadigt på samma historiska insikt; partiet tjänar på en nära relation med LO, och LO tjänar på att en socialdemokratisk regering tar fortsatt ansvar för landet.

¹⁰ Textavsnittet bygger på en rapport från SSU-förbundet.

8. Regionala skillnader, fackmedlemmar, ålder samt kön

8.1 Stad och land

De borgerliga partierna gör som vanligt ett blockmässigt bättre val i de tre storstäderna och dess förorter än i övriga landet. Socialdemokraterna, vänsterpartiet och miljöpartiet gör blockmässigt ett bättre val bland industrikommuner, medelstora och större kommuner än i övriga landet.

Centerpartiet gör som brukligt är ett mycket bra val i landets glesbygdskommuner, men i storstäderna är partiet fortsatt svagt och i vissa städer närmast utplånade.

Det är viktigt att poängtera att socialdemokraterna borde kunna vinna fler röster i landets större städer. I andra europeiska länder finns en trend som innebär att en medveten, urban och solidarisk storstadsbefolkning röstar alltmer till vänster i en strävan att hitta gemensamma lösningar på den moderna storstadens stress och miljöproblem.¹¹

Här finns således en potential, samtidigt som det i framtiden kommer att vara omöjligt att bortse från den viktiga roll som storstäderna spelar när valet ska avgöras. De problem och möjligheter som vi har uppmärksammat i diskussionen om regionala företeelser, ett modernt ledarskap och röstbenägenheten går självfallet också att tillämpa på våra storstäder.

8.2 LO, TCO och SACO

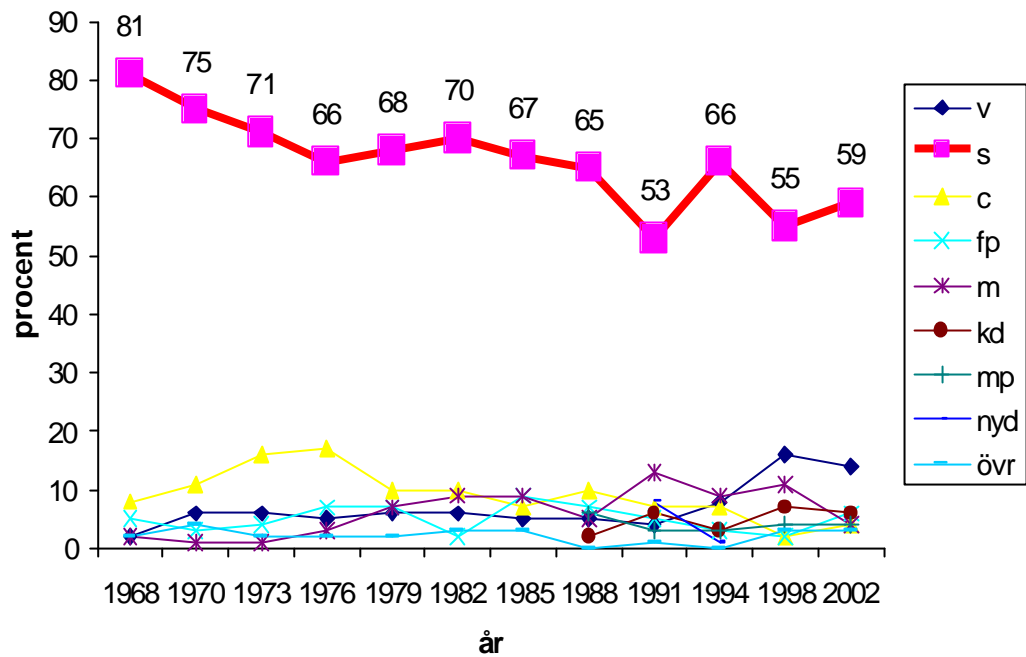
En närmare granskning av hur fackföreningsmedlemmarna röstade i valet 2002 visar två tydliga trender. Jämfört med 1998 återhämtar socialdemokraterna förlorad mark bland såväl LO- som TCO-medlemmar, men vi har ännu en bit kvar till de historiska nivåerna och rekordåret 1994. Uppgången är dock entydig och därför mycket glädjande.

Den andra trenden gäller moderaterna, som gör en rejäl djupdykning bland fackföreningsmedlemmar i allmänhet. Det är tydligt att folkpartiet gör vissa framryckningar på moderaternas bekostnad.

Sammantaget innebär dessa två trender att blocken nu är jämnstora bland SACO-medlemmar, där socialdemokraterna noterar en rejäl uppgång. 1991 röstade två av tre SACO-medlemmar borgerligt, och endast 15 procent på socialdemokraterna. För första gången är nu socialdemokraterna största parti bland SACO-väljarna.

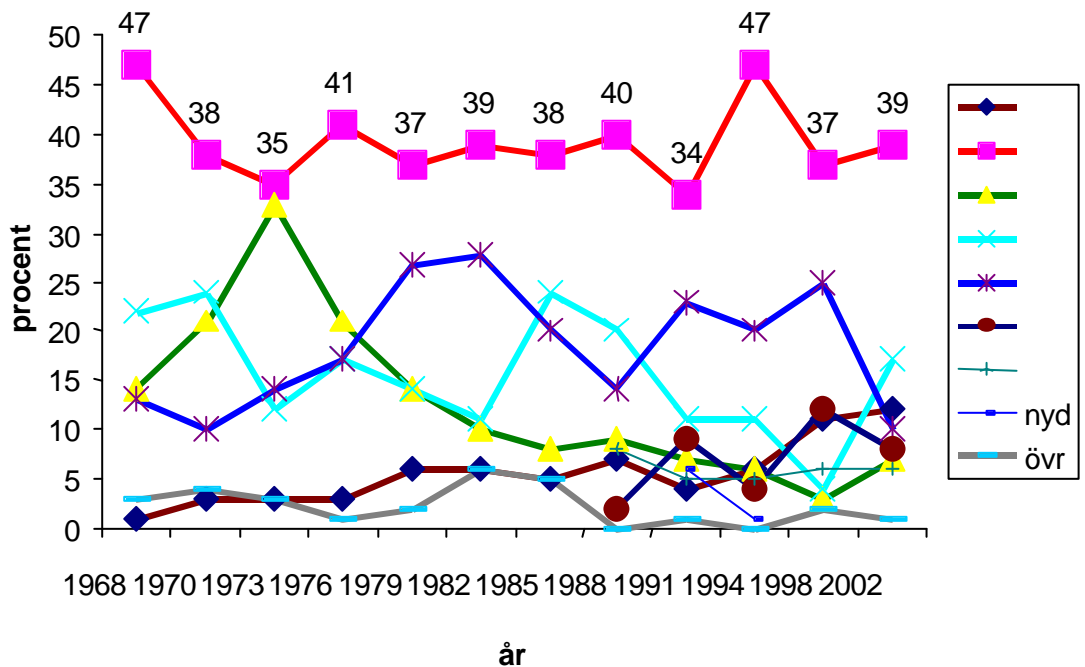
¹¹ Två exempel är London och Paris, den senare styrs sedan några år av en socialistisk borgmästare för första gången i stadens historia.

Diagram 21. LO-medlemmars partival 1968-2002.



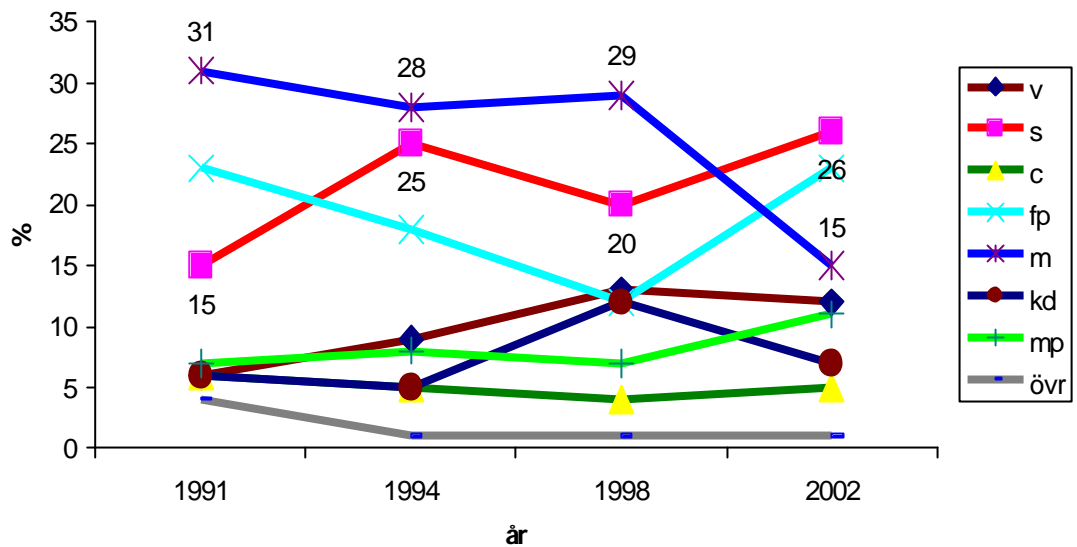
Kommentar: Andelen av LO-medlemmarna som röstade på (s) i riksdagsvalet ökade med fyra procentenheter till 59 procent. Det är dock en bra bit kvar till de dryga 65 procent som kännetecknade LO-medlemmarnas partival under 1970- och 1980-talen samt i valet 1994. **Källa:** SVT-VALU.

Diagram 22. TCO-medlemmars partival 1968-2002.



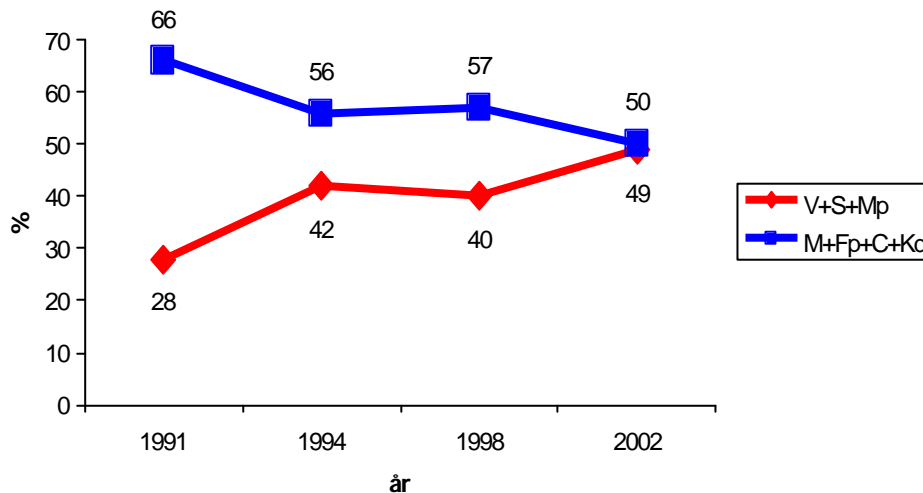
Kommentar: Andelen socialdemokratiska röster bland TCO-medlemmar ökar och ligger nu nära 1970- och 1980-talens nivåer. Det är dock långt kvar till rekordvalen 1968 och 1994. Folkpartiet återtar andraplatsen bland TCO-medlemmar samtidigt som moderaterna rasar. **Källa:** SVT-VALU.

Diagram 23. SACO-medlemmars partival 1991-2002.



Kommentar: Moderaterna stöd bland SACO-medlemmar halverades i valet 2002.
Källa: SVT-VALU.

Diagram 24. SACO-medlemmars partival 1991-2002.



Kommentar: Det är *yttest* anmärkningsvärt att det blockmässigt är väldigt jämnt bland SACO-medlemmar efter höstens val. Det är passande att prata om en reell förtroendeklock för vänsterblocket. (Vissa bedömare pratar till och med om en "SACO-bomb"). **Källa:** SVT-VALU.

8.3 Ålder och kön

En närmare granskning av valresultatet utifrån ålders- och könsuppdelning visar återigen att socialdemokraterna har återhämtat förlorad mark. Socialdemokraterna är nu tveklöst det starkaste partiet i samtliga åldersgrupper, och i synnerhet är den starka upprykningen bland unga väljare mycket glädjande.

Det är dock anmärkningsvärt att vänsterblocket tydligt går tillbaka i åldersgruppen 61-70 år. Vidare har socialdemokraterna uppnått en slags "könsbalans"; under 1990-talet var partiet mycket populärare bland manliga väljare, men den övervikten har nu krympt till en procent.

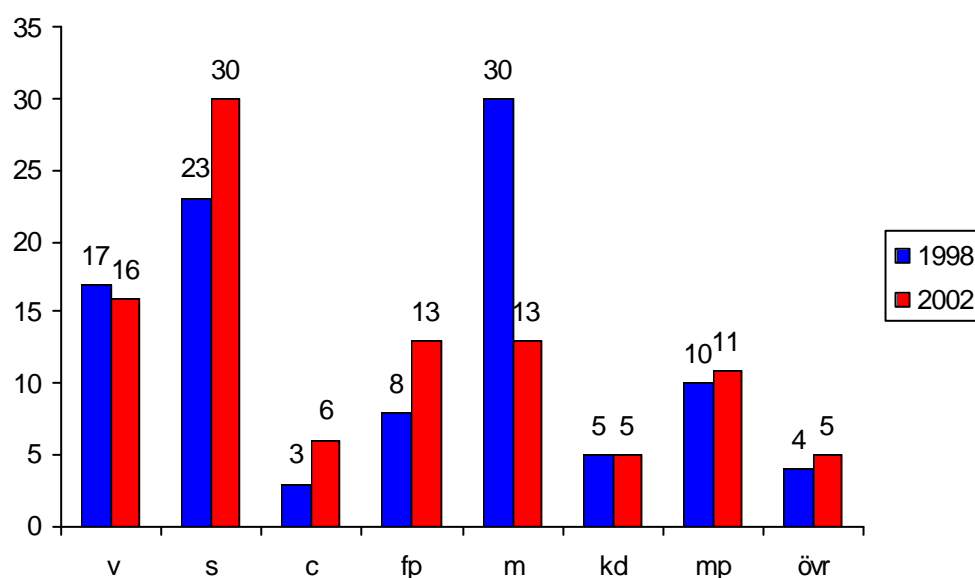
Tabell 11. Partival i valet 2002 i sju åldersgrupper samt förändringar från valet 1998.

2002												
Åldergrupp	v	s	c	fp	m	kd	mp	övr	v+s+mp	borg	diff	antal
18-21	16	30	6	13	13	5	11	5	57	37	20	385
22-30	14	32	6	16	14	7	9	2	55	43	12	1564
31-40	10	37	5	17	15	8	7	2	54	45	9	1671
41-50	17	39	7	11	11	8	7	1	63	37	26	1568
51-60	11	41	5	14	13	8	5	2	57	40	17	1641
61-70	6	41	8	17	13	9	2	4	49	47	2	1091
71-80	3	43	8	14	16	10	2	5	48	48	0	632

diff 02-98	v	s	c	fp	m	kd	mp	övr	v+s+mp	borg	diff
18-21	-1	7	3	5	-17	0	1	1	7	-9	16
22-30	-1	0	1	9	-10	-2	2	1	1	-2	3
31-40	-1	-1	1	12	-9	-2	1	0	-1	2	-3
41-50	2	2	2	7	-12	-3	4	-1	8	-6	14
51-60	2	-1	1	9	-13	-1	3	-1	4	-4	8
61-70	-2	-2	2	15	-5	-8	-1	1	-5	4	-9
71-80	-3	4	-2	9	-3	-5	-1	2	0	-1	1

Källa: SVT-VALU.

Diagram 25. Partival i riksdagsvalet 1998 och 2002 i åldersgruppen 18-21år.



Kommentar: Socialdemokraterna har gått förbi moderaterna som största parti i åldersgruppen 18-21 år. Moderaterna mer än halverade sitt stöd i samma åldersgrupp.

Källa: SVT-VALU.

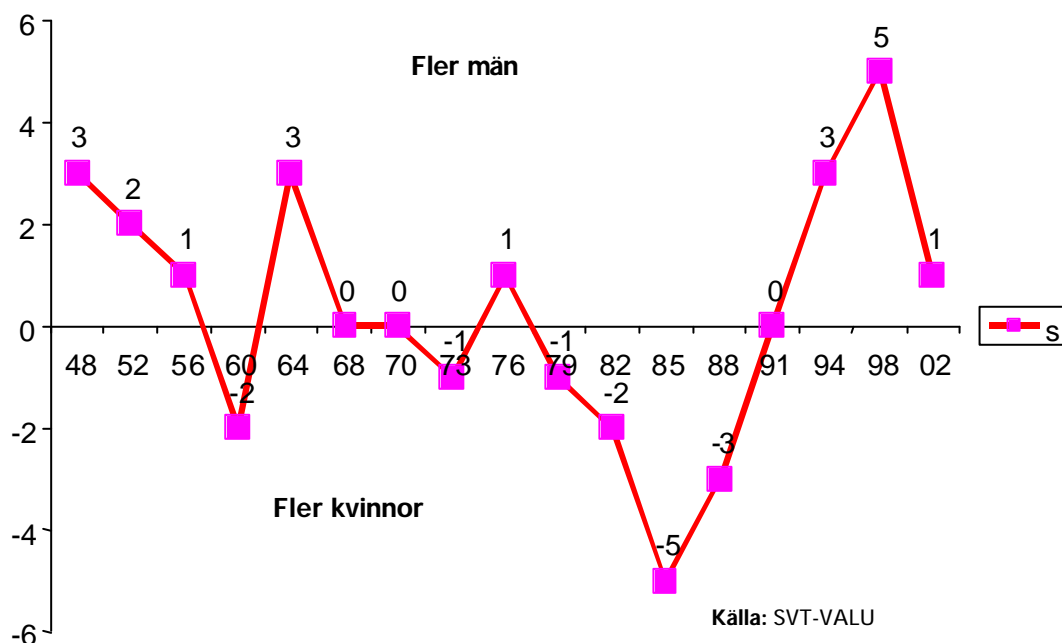
Tabell 12. Partival i riksdagsvalet 2002 efter kön och ålder samt förändringar från riksdagsvalet 1998.

2002	v	s	c	fp	m	kd	mp	övr	v+s+mp	borg	diff
Män 18-30	10	32	5	15	18	7	7	4	49	45	4
Män 31-60	10	40	6	13	16	8	5	2	55	43	12
Män 61-80	6	40	8	16	16	8	2	4	48	48	0
Kvinnor 18-30	18	31	7	15	9	7	12	1	61	38	23
Kvinnor 31-60	15	38	6	16	10	8	7	1	60	40	20
Kvinnor 61-80	4	43	7	17	12	10	3	4	50	46	4

Diff 02-98	v	s	c	fp	m	kd	mp	övr	v+s+mp	borg	diff
Män 18-30	0	2	1	9	-16	2	-1	1	1	-4	5
Män 31-60	2	-3	1	9	-10	-1	2	0	1	-1	2
Män 61-80	-2	-2	0	14	-4	-6	-1	1	-5	4	-9
Kvinnor 18-30	-3	1	3	6	-7	-4	5	-1	3	-2	5
Kvinnor 31-60	-1	4	2	10	-12	-3	2	-1	5	-3	8
Kvinnor 61-80	-2	3	-1	13	-5	-8	-1	1	0	-1	1

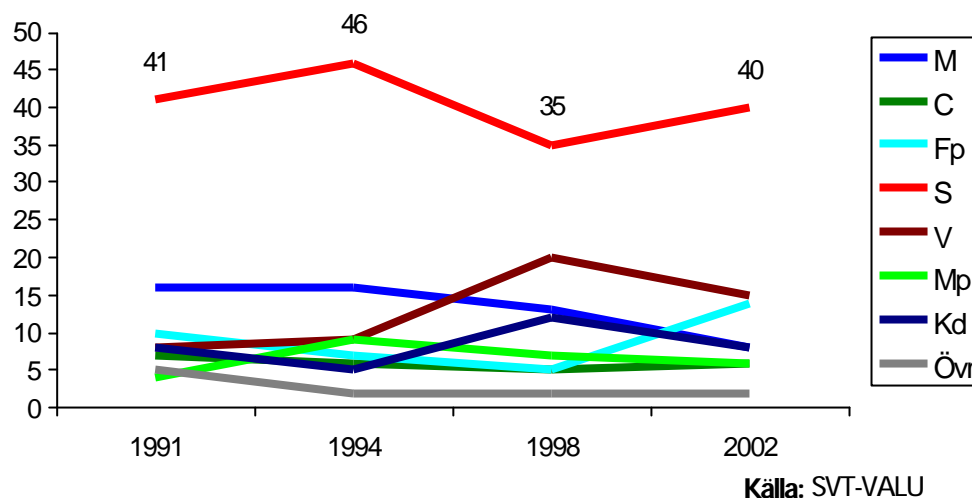
Kommentar: Yngre och medelålders kvinnor är vänsterblockets starkaste grupp, medan de borgerliga partierna är starkast bland äldre män. Vänsterblocket har stärkt sina positioner jämfört med förra valet i alla grupper utom bland äldre män, en grupp där borgerligheten har stärkt sina positioner avsevärt. **Källa:** SVT-VALU

Diagram 26. Riksdagsvalresultat för (s): skillnad män och kvinnor.



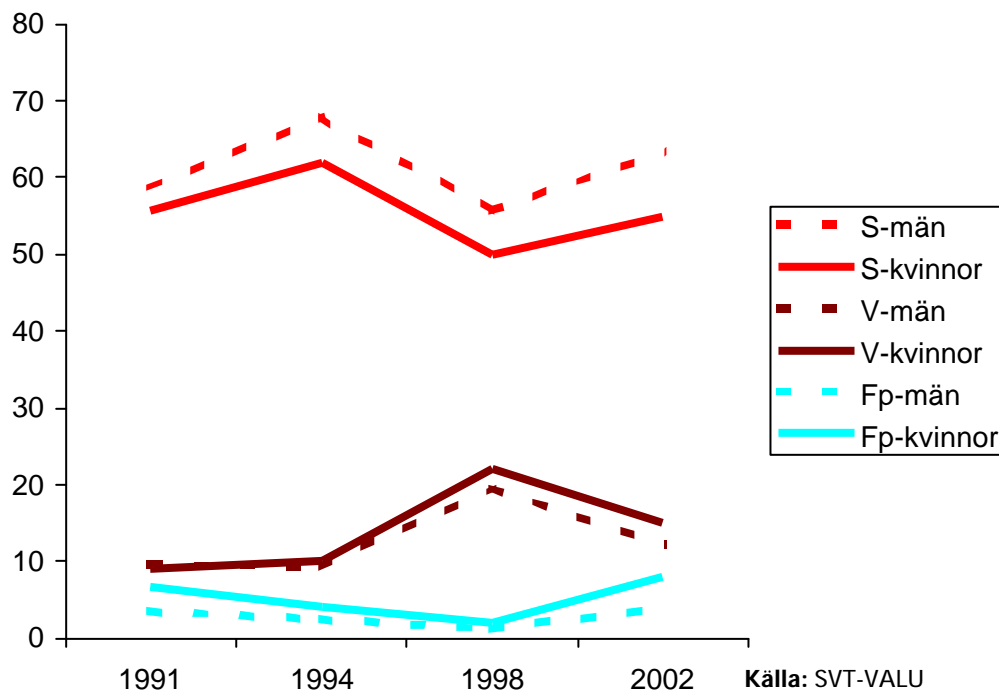
Kommentar: I valet 1994 och 1998 var det tre respektive fem procentenheter fler män än kvinnor som röstade på (s). En del av de kvinnor som lämnade oss för andra partier i valet 1998 har nu gått tillbaka till socialdemokraterna; övervikten män har krympt till en procent.

Diagram 27. Partisympatier hos kvinnor i offentlig sektor.



Kommentar: En analys av partisympatierna hos kvinnor i offentlig sektor stärker teorin om en förtroendechock. Det är tydligt att många som röstade på (s) 1994 därefter gick över till (v) men också (mp). I och med valet 2002 närmar vi oss nivåerna före 1994 års val igen.

Diagram 28. Könsmässiga skillnader i röstandet bland LO-medlemmar i riksdagsvalen 1991-2002.



Kommentar: Det finns en signifikant skillnad mellan LO-mäns och LO-kvinnors röstande på socialdemokraterna.

Del 2: Analys, slutsatser och rekommendationer

9. Svåra frågor utan enkla lösningar

9.1 Sjukvårdsfrågan och sjukvårdspartier

För ett socialdemokratiskt parti som gick stärkt ur det nya årtusendets första riksdagsval är bevarandet av välfärdsstaten lika viktigt som förnyelsen av densamma. På riksplånet visade valet att det finns en bred uppslutning kring många av de välfärdsfrågor som vi socialdemokrater sätter i främsta rummet.

Ute i landets kommuner och landsting visade dock valresultatet att olika välfärdsfrågor – och i synnerhet sjukvårdsfrågan – snabbt kan omvandlas från paradfråga till problembarn. Det var inte heller första gången som situationer av det här slaget uppstod, vilket vi tidigare har påtalat. Förekomsten och uppslutningen kring regionala sjukvårdspartier visar frågans sprängkraft, och troligtvis kommer liknande situationer att uppstå även i framtiden.

Valanalysgruppen föreslår därför ett åtgärdsprogram i tre steg:

- Att ett sjukvårdsprogram arbetas fram till nästa partikongress.
- Att partistyrelsen tillsätter en arbetsgrupp med direktiv att upprätta ett kontaktnät med partiföreträdare kring denna fråga samt att utarbeta ett förslag till sjukvårdsprogram.
- Att arbetarekommuner och partidistrikt redan nu börjar utarbeta strategier för att uppmärksamma sjukvårdsfrågorna.

9.2 Mångfald, integration och invandring

Språkproblem, boendesegregation och kulturella krockar finns i många människors vardag. Fördomar, diskriminering och intolerans skapar kränkande situationer som drabbar människor varje dag. På jobbet, i skolkorridoren, på fotbollsträningen eller i kön på IKEA. Dessa problem har vi socialdemokrater av tradition inte pratat så högt om. Kanske har vi varit rädda för att underblåsa främlingsfientliga åsikter. Socialdemokratiska partier i andra europeiska länder har bemött dessa problem på liknande sätt. Ofta har de försökt kväva diskussionen i sin linda. I Norge, Danmark och Nederländerna har detta lett till att våra socialdemokratiska systerpartier har straffats av väljarna.

Vi socialdemokrater brukar säga att vi ska belysa orättvisor var de än uppstår. Eftersom vi idag ser problem med integrationen så måste vi också våga säga det högt, trots att vi inte har några självklara lösningar på problemen. I det arbetet är det viktigt att betona att en attitydförändring måste ske både bland svenskar och invandrare. Socialdemokraterna bör i detta arbete visa att vi verkligen är ett mångfaldsparti.

Som parti borde vi utveckla vår förmåga att kommunicera med olika väljargrupper också på deras hemspråk. Detta är viktigt för att vi ska kunna nå

fram till grupper som annars är svåra att nå. Vi måste fortsätta arbeta med att ha hemsidor, värvarmaterial och annan politisk information tillgänglig på olika språk. Detta behöver varken vara besvärligt eller kostsamt; ofta har vi flerspråkiga medlemmar som med glädje skulle hjälpa till.

Att skapa ett samhälle som kännetecknas av mångfald kräver dock genomgripande insatser på flera olika nivåer. Anpassningskrav kan inte bara ställas på de människor som just har kommit till Sverige; integrationsprocessen måste karaktäriseras av ömsesidig förståelse och tolerans. Samtidigt är det viktigt att belysa de problem som finns och arbeta med lokala handlingsprogram för att exempelvis motarbeta arbetslöshet och bidragsberoende, något som i förlängningen kan leda till social utslagning och brottslighet. Vi vill understryka att det är arbetarrörelsens skyldighet att vara den kraft i samhället som tydligast driver på integrationsarbetet och leder vägen mot mångfaldens samhälle.

Valanalysgruppen föreslår därför ett åtgärds paket i fem steg:

- Att ett integrationsprogram arbetas fram till nästa partikongress.
- Att partistyrelsen tillsätter en arbetsgrupp med direktiv att utarbeta ett förslag till integrationsprogram.
- Att arbetsgruppen får i uppdrag att utreda om integrationsutskott skulle kunna tillsättas i varje partidistrikt i syfte att stimulera och fördjupa det regionala och lokala integrationsarbetet.
- Att arbetsgruppen får i uppdrag att ta fram ett studiematerial om integrationsfrågor.
- Att arbetsgruppen får i uppdrag att utreda huruvida arbetet med demokratiambassadörer i utsatta områden bör bli permanent.

9.3 Jämställdhetspolitiken

Jämställdhet är av tradition en socialdemokratisk hjärtefråga, och här har vårt parti en stolt tradition som vi måste bygga vidare på. I dagens politiska landskap har frågan en stor potential och den bör även fortsättningsvis vara en socialdemokratisk profilfråga.

För att socialdemokratin ska leda den svåra men nödvändiga klättringen mot ett verkligt jämställt samhälle krävs dock att partiprogrammets skrivning om ett "feministiskt parti" också efterlevs. Vi måste utveckla feminismen och därigenom fördjupa demokratin i vår egen organisation samt i samhället i stort. Frågan måste genomsyra vårt politiska handlande i alla former och på alla beslutsnivåer.

Vidare har vi hittills tittat för mycket på formen och trott att varvade listor skulle vara nog för att uppnå verklig jämställdhet. Vi har en möjlighet att uppnå ett samhälle med bättre politiska beslut genom att kvinnor fullt ut är med och formar beslutsprocesserna, men hittills har vi inte ansträngt oss tillräckligt. För att nå ända fram måste männen också vara aktiva, och många måste lära om och tänka igenom de beteendemönster vi har tagit för givna i

arbetarrörelsen. Men som så många gånger förr måste vi som parti anta utmaningen och visa att vi kan leda vägen mot framtiden.

Valanalysgruppen föreslår därför ett åtgärds paket i fyra steg:

- Att ett jämställdhetsprogram arbetas fram till nästa partikongress.
- Att partistyrelsen tillsätter en arbetsgrupp med direktiv att utarbeta ett förslag till ett jämställdhetsprogram.
- Att arbetsgruppen får i uppdrag att utreda om jämställdhetsutskott skulle kunna tillsättas i varje partidistrikt i syfte att stimulera och fördjupa det regionala och lokala jämställdhetsarbetet.
- Att arbetsgruppen får i uppdrag att ta fram ett studiematerial om jämställdhetsfrågor.

10. Nära, nära och framtiden

10.1 Förslag från familjen

Studentförbundet framhäver att om ett samarbete ska genomföras med annan organisation är det viktigt att ta fram den politiska plattformen gemensamt på ett tidigt stadium. Vidare var det en mycket bra idé att ta fram rapporter i samarbete mellan socialdemokraterna och Studentförbundet. Det är också viktigt att våga prata om värderingar och utgå från de brister som finns i samhället. Uppmaningen från S-studenterna är att vi måste våga vara samhällskritiska!

Socialdemokraterna tog Broderskapsrörelsen på större allvar än tidigare, men trots detta anser Broderskap att deras potential inte utnyttjades fullt ut, i synnerhet vad gäller kunskapen om kristdemokraterna. Vidare hade det varit önskvärt med nära kontakter på ett mycket tidigare stadium. En idé är att låta förbundssekreterarna från sidoorganisationerna delta i 26-mannaträffarna. Vinsterna med att kontinuerligt involvera SSU, S-kvinnor, Studentförbundet och Broderskap borde enligt detta synsätt överväga besväret med att rymma ytterligare fyra personer.

Broderskap vill också understryka att många arbetarekommuner och partidistrikt inte uppmärksammade den tillgång som enskilda broderskapare kan utgöra lokalt. Kristna socialdemokrater är ofta engagerade på fler ställen än i partiet, vilket innebär en möjlighet att både sprida arbetarrörelsens idéer och få välbehövligen nya impulser. Ett stort ansvar för att förbättra detta ligger naturligtvis på Broderskapsrörelsen, men enligt Broderskap bör partistyrelsen tydligare framhäva hur socialdemokratiska berikas av dess sidoorganisationer.

Enligt SSU bör planering av gemensamma aktiviteter och program ske med bättre framförhållning. För SSU är det också viktigt att ha tydligare kommunikationsvägar med partiets valledning när det gäller samarbete av detta slag. SSU påpekar att det i en hektisk valrörelse inte finns tid till ineffektiva och otydliga beslutsvägar som ger en oklar ansvarsfördelning.

S-kvinnor är bekymrade över att andelen kvinnor minskar bland ordförande i landstings- och kommunstyrelserna. På sina ställen har bittra kamper om den yttersta maktpositionen uppstått mellan män och kvinnor, både före och efter valet. S-kvinnor har fått rapporter om "missbruk" vad gäller fördelning av partiresurser till personvalskampanjer; riktlinjerna har helt enkelt inte följts.

Valanalysgruppen föreslår därför:

Att sidoorganisationerna ges möjlighet att vara involverade redan när planeringen av valrörelsen börjar.

Att partidistrikt och arbetarekommuner också tar initiativ till regelbundna träffar med sidoorganisationerna, där så redan inte sker.

10.2 Facket och partiet: rostfri samverkan

Valrörelsen 2002 visade styrkan i vår facklig-politisk samverkan samt att den är avgörande för valresultatet. Det väl fungerande gemensamma facklig-politiska valcentrum som fanns på partistyrelsens expedition var resultatet av ett arbete som inleddes efter valet 1998. Då var både partiet och LO överens om att relationerna måste förbättras och att facklig-politisk samverkan borde stärkas på alla plan. LOs kampanj "Valet är ditt" visade att de politiska frågor som LOs medlemmar prioriterade också var de som stod högst på partiets dagordning.

Efter valet måste nu arbetet utgå ifrån att vi ska utveckla facklig-politisk samverkan för framtiden. Vi vet att det politiska landskapet ständigt förändras. Konjunkturer går upp och ner, olika dagspolitiska frågor ska lösas och prioriteringar mellan angelägna mål göras. Genom att utveckla nya nära samverkansformer kan vi även i svårare tider behålla vårt historiska samband. Vi är och ska förbli två grenar på samma träd.

Vi kan också se att vi på bägge sidor har brister i kunskaper om varandra och i vårt gemensamma ursprung och idéarv. Långt ifrån alla som var aktiva i valrörelsen för vårt parti förstod vidden av den moderata attacken på kollektivavtalen. På samma sätt fanns inte på alla håll i de fackliga leden förståelsen för behovet av utgiftstak.

Samtidigt som vi säger detta får vi inte stänga ute de som kommer från andra fackförbund än LO-familjen. I kapitel åtta kunde vi se att socialdemokratin har flyttat fram sina positioner bland såväl TCOs som SACOs medlemmar. När vi formulerar vår politik måste även detta finnas med i vågskålen. Slutsatsen blir att vi ska söka samarbete även med TCO och SACO för att hitta breda och bra politiska lösningar. Även här handlar det om att följa en historisk linje. Vår politik ska ta sikte på hela Sverige och hela det svenska folket.

De fackliga utskotten har en central roll i den facklig-politisk samverkan. På många håll framstår än idag utskottens roll och uppgifter som oklara. Av olika orsaker ses utskotten inte alltid som en resurs varken från partiets eller LOs

sida. I de fall svårigheterna består bör distriktsorganisationerna ta på sig uppgiften att hjälpa till med detta.

Valanalysgruppen föreslår därför följande tre åtgärder:

- Att centrala fackliga utskottet får i uppdrag att utreda om lokala utvecklingsprojekt skulle kunna startas för att utveckla samverkan mellan socialdemokraterna och LO i landets arbetarekommuner.
- Att centrala fackliga utskottet får i uppdrag att kartlägga de fackliga utskottens roll och arbetsuppgifter regionalt och lokalt, och därefter presentera en åtgärdsplan.
- Att centrala fackliga utskottet får i uppdrag att initiera lokala och regionala facklig-politiska utvecklingsprojekt, till exempel inom hälso- och integrationsområdet.

11. Makten har vi till låns, men partiet är vårt

11.1 Medlemsvärvning

Sedan kollektivanslutningens avskaffande har det socialdemokratiska partiet förlorat ytterligare 100 000 medlemmar. Kollektivanslutningen innebar länge en säker tillströmning av nya medlemmar, och drygt tio år efter dess avskaffande är det hög tid för partiet att sätta medlemsvärvning i första rummet. Vår medlemsbas har blivit mindre och samtidigt äldre.

Det finns dock ingen anledning att se den här utvecklingen som ödesbestämd, och socialdemokratin är ännu unikt stark i Sverige. Vi har drygt 152 000 medlemmar och vårt avlånga land är fullt av människor som vill företräda oss politiskt. 38 procent av våra två miljoner väljare identifierar sig som socialdemokrater, och vidare rapporterar Ungdomsstyrelsen att det bland unga finns en stark vilja att engagera sig i ett politiskt parti. Potentialen finns följaktligen där, och ett enkelt räkneexempel räcker. Tänk om alla partimedlemmar värvade en ny medlem under år 2003. I sådana fall skulle vårt parti med ens bli större än det någonsin har varit sedan kollektivanslutningens avskaffande.

I Norrbotten har man visat att det genom ett planerat och genomtänkt agerande går att värva många nya medlemmar. Här har samarbetet med de fackliga organisationerna varit av avgörande betydelse. Vid värvningstillfället har också de som gått med fått frågor om vilka politiska områden de tycker är intressanta, om de vill engagera sig mer i partiverksamheten, om de kan tänka sig att ta uppdrag för partiet, och så vidare. I flera fall har också s-fackklubbar bildats med de nya medlemmarna. Resultatet är att partidistriktet nu ökar sitt medlemstal för andra året i rad.

Valanalysgruppen föreslår därför följande tre åtgärder:

- Att partistyrelsen ger partiexpeditionen i uppdrag att i samarbete med SSU upprätta en metod databank i vilken goda värvningsidéer och kampanjer från hela landet kan samlas.

- Att de satsningar på medlemsvärvning och medlemsdialog som 2003 års verksamhetsplan beskriver genomförs och om nödvändigt förstärks.
- Att partiexpeditionen utlyser en tävling mellan socialdemokraterna och de fyra sidoorganisationerna. Målet är att partiet ska värva medlemmar som sjuttionio, och öka både totalt och i samtliga partidistrikt.

11.2 Organisationsutveckling och utbildning

För att stärka partiet måste vi göra klart att medlemsvärvning och organisationsutveckling är två sidor av samma mynt. För att vårt parti ska växa måste också formerna för partimedlemskapet vara lockande. Om vi vill att partiet ska representera ett tvärsnitt av den svenska befolkningen måste vi engagera fler medborgare i 25-40 års åldern. Det är också önskvärt att värva fler medlemmar med utländsk bakgrund. För att engagera dessa grupper måste vår syn på det traditionella medlemskapet förnyas. Vi måste låta våra medlemmar samverka i de former som en modern människa i det nya Sverige föredrar. Partiet måste uppmuntra och stimulera nya organisationsformer. Det går inte att bara värva medlemmar, om vi vill växa som parti måste medlemmarna också känna att partimedlemskapet är meningsfullt.

Därför är det viktigt att medlemskapet erbjuder en substantiell, flexibel och intressant verksamhet. Efter medlemskapet bör en grundläggande utbildning följa, och därefter kan en fördjupad utbildning erbjudas, exempelvis tillsammans med LO. Grundläggande och fördjupad utbildning är därför av största vikt, både för att erbjuda våra nya medlemmar en meningsfull introduktion samt för att behålla våra nuvarande medlemmar. Kontinuerlig medlemsutbildning, förtroendemannautbildning och ledarskapsutveckling är exempel på verksamheter som kan ge partimedlemskapet en djupare mening.

Tidigare kom många av våra medlemmar via SSU, fackföreningsrörelsen, S-kvinnor eller andra närstående organisationer. På det viset hade medlemmen ofta någon slags utbildning med sig, men när vi rekryterar människor utan en sådan bakgrund blir det extra viktigt att bra och meningsfulla kurser erbjuds. Ett exempel är den kurs som erbjuds vid GAF (Föreningen Göteborgs Arbetares Folkhögskola), en treårig utbildning som bedrivs två kvällar i veckan. Syftet med utbildningen är att ge medlemmar i Göteborgs arbetarrörelse kompetens att delta aktivt i det fackliga och politiska arbetet. Av de 20 elever som senast blev klara med utbildningen har 19 idag ett förtroendeuppdrag.

Utbildningar av det här slaget, men också mindre omfattande kurser samt olika slags mentorskapsprogram, är viktiga ingredienser när utbildningar av hög kvalitet utformas. Bommersvik kan fungera som nav i verksamheten.

Valanalysgruppen föreslår därför följande:

- Att partistyrelsen i samarbete med LO och ABF tillsätter en gemensam arbetsgrupp som får i uppdrag att utreda hur olika gemensamma ideologiska utbildningar för fackligt och politiskt aktiva kan genomföras.

- Att arbetsgruppen får i uppdrag att sammanställa ett register över de utbildningar som finns inom arbetarrörelsen.
- Att arbetsgruppen får i uppdrag att skriva en handledning som beskriver vilka utbildnings- och utvecklingsinsatser som partiet bedriver på olika nivåer, samt hur den lokala partiorganisationen kan få stöd för att utveckla sin utbildningsverksamhet.

11.3 Ledarskapets betydelse

Trots att vi i Sverige i huvudsak röstar på partier och inte på enskilda kandidater är det tydligt att det politiska ledarskapet blir allt viktigare, såväl på lokal- som på riksnivå. Ledarskapet har fått en mycket mer framskjuten roll, och som vi har sett är fler människor idag villiga att rösta på olika partier i lokala val och riksdagsval. När socialdemokraterna gör ett bra val lokalt beror det ofta på att vi företräds av en eller ett par mycket uppskattade lokalpolitiker.

Det positiva ledarskapet har många beröringspunkter med det ledarskap som kännetecknade arbetarrörelsens första svåra år. Våra företrädare måste på samma gång lyssna, agitera och visa ledarskap. Men det ledarskap som gjorde oss så framgångsrika har också gjort oss vana vid makten, vilket ibland har lett till att den politiska oppositionen har behandlats på ett olämpligt sätt. I många kommuner har oppositionen länge väntat på att få ta över det politiska ansvaret, inte sällan i form av en regnbågskoalition. Resultatet har ofta blivit fortsatt socialdemokratisk politik, men med en koalition av andra partier i ledande ställning.

Ett modernt politiskt ledarskap enligt analysgruppen

Klassiskt ledarskap	Modernt ledarskap
Dogmatisk, driver enskilda frågor hårt	Pragmatisk, drivs av värderingar i alla frågor
Polariserande strider om medlen	Söker konsensus om målen
Gör upp bakom stängda dörrar i slutenhet	Delar med sig av information i öppenhet
Uppifrån-och-ner, jag har rätt	Nerifrån-och-upp, tillsammans
Envägs agitator	Lyhörd kommunikatör

För att undvika en sådan situation är det viktigt att ge alla partier tillgång till all relevant information under beslutsprocessen, i synnerhet i kommuner där vi socialdemokrater länge har innehaft makten eller har ensam majoritet. Ett modernt politiskt ledarskap ger alla partier tillgång till samma information, och därefter kan vi i den politiska debatten visa vilket parti som har den bästa politiken. Vi förlorar sällan ett val på grund av att väljarna inte gillar vår politik; vi förlorar förtroendet på grund av vårt sätt att hantera makten. Därför har det kommunala ledarskapet en oerhört stor betydelse vad gäller väljarnas förtroende för det socialdemokratiska partiet.

Ett positivt exempel kan hämtas från Emmaboda, där socialdemokratiska förtroendevalda träffas utanför Konsum en gång i månaden för att samtala med väljarna. Kontakten och återkopplingen med väljarna har med enkla medel förbättrats, och bandet mellan väljare och vald har tydliggjorts. Det är knappast

någon tillfällighet att socialdemokraterna i Emmaboda gjorde landets bästa kommunalval.

Vi ska heller inte glömma styrkan i att inom partiet ha ett nära samarbete mellan politiska företrädare på lokal- och riksnivå. Ett nätverk för förtroendevalda på olika nivåer stärker det politiska arbetet och de gemensamma kunskaperna tas till vara.

Valanalysgruppen anser därför att det socialdemokratiska partiet lokalt måste ta en ordentlig diskussion om hur ledarskapet ska utövas. En ytterligare dimension som bör diskuteras är huruvida det är lämpligt att samma person är såväl kommunalråd som arbetarekommunens ordförande. Arbetarekommunens ordförande ska vara visionär, hitta nya vägar, föreslå nya lösningar. Kommunalsrådet ska få ihop budgeten och förverkliga – genom kompromisser – den kommunala politiken. Dessa två roller kan många gånger bli svåra att förena, och att skilja på makten och partiet har i vissa fall visat sig vara svårt.

Valanalysgruppen föreslår därför följande:

- Att den under rubriken 11.2 nämnda arbetsgruppen får i uppdrag att särskilt utreda och integrera ledarskapsutbildningar i de utbildningsinsatser som föreslås.
- Att den under rubriken 11.2 nämnda arbetsgruppen får i uppdrag att skriva en handledning om modernt politiskt ledarskap, samt hur ledarens roll och alternativt ledarskap kan utvecklas inom arbetarekommunen.
- Att den under rubriken 11.2 nämnda arbetsgruppen får i uppdrag att utreda hur nätverk mellan förtroendevalda på olika politiska nivåer kan utvecklas.

11.4 Arbetarekommunen

Arbetarekommunen är socialdemokratins historiska kugghjul och den självklara grunden för det framtida förnyelsearbetet. I den processen är det av största vikt att bevara folkrörelsetanken och framhålla att förtroendeuppdragen i de traditionella folkrörelserna är minst lika viktiga som de kommunalpolitiska uppdragen. Partiuppdrag ska prioriteras på samma sätt som andra uppdrag, och samma krav ska självfallet ställas. Rollerna måste synliggöras och alla uppdrag måste tas på allvar.

Vidare är det ingen hemlighet att våra arbetarekommuner har väldigt olika förutsättningar, och därmed olika verksamhetsgrad. Runt om i landet finns dock många positiva exempel som visar hur en intressant och stimulerande verksamhet kontinuerligt kan organiseras. Olika aktiviteter kan bli en stimulans för det lokala partiarbetet, samtidigt som vi kan sätta en positiv dagordning och inte bara parera media och vara systemförsvarare.

Vi har tidigare konstaterat att socialdemokratin har många äldre medlemmar, samt att det är viktigt att bredda partiet och förnygra medlemskåren. Samtidigt får vi inte glömma bort vilken resurs våra äldre medlemmar är, samt vilken kunskap och erfarenhet de har. I många arbetarekommuner är pensionärernas

s-föreningar de livaktigaste, och samtidigt som vi skulle vilja ha fler yngre medlemmar måste vi självfallet också bygga vidare på den kunskap som finns. Om tio år kommer var fjärde väljare att vara över 65 år, och när socialdemokratin formar en strategi för framtiden är det därför viktigt att beakta att pensionärerna inte är en homogen grupp. Det borde kunna bli aktuellt att ha fler s-föreningar för pensionärer med olika intresseinriktningar, eller föreningar där medlemmar med ett särskilt intresse kan samlas oavsett ålder. Det övergripande målet är självklart: att så många människor som möjligt ska trivas och bedriva en spännande verksamhet i det parti som under 114 år har varit i opposition mot orättvisor.

Ett exempel på en framgångsrik aktivitet kan hämtas från Malmö, där en "röd lördag" genomförs minst två gånger om året. Aktiviteten innebär att alla partiarbetare i kommunen samlas på morgonen för en gemensam genomgång som leds av arbetarekommunens ordförande. Efter en diskussion om det politiska läget delas partiarbetarna in i tio olika lag som sedan åker ut till olika stadsdelar och frågar malmöborna vad de tycker om olika politiska frågeställningar. En frågeenkät ligger till grund för samtalen, och när lagen har varit ute ett par timmar återsamlas de igen. Till kvällen anordnas ofta en partifest, och den följande veckan sammanställs och redovisas enkätsvaren för alla berörda parter. Sammanfattningsvis är "röd lördag" en aktivitet som gör att våra partiarbetare kommer ut och träffar väljarna, samtidigt som den interna partiorganisationen träffas för en gemensam aktivitet och social samvaro.

I Helsingborg har arbetarekommunen startat *Café Söder*, ett medborgarcafé dit allmänheten är välkommen att fika till självkostnads pris, använda en dator för en symbolisk summa, eller träffa vänner. Syftet med caféet är främst att erbjuda en neutral mötesplats mellan partiets företrädare och allmänheten. Här kan man regelbundet träffa socialdemokratiska riksdagsmän, kommunalråd och andra partiföreträdare. Mötesplatsen har blivit mycket populär och många söker sig till caféet just för att träffa någon av våra företrädare. Numera går *Café Söder* med en liten vinst – något som arbetarekommunen inte hade förväntat sig när man startade.

Dessa två exempel visar hur arbetarekommunen med små medel kan genomföra spännande aktiviteter och erbjuda nya mötesplatser. När vi utvecklar och moderniserar vårt parti är det viktigt att den historiskt viktigaste beståndsdelen också hänger med. En arbetarekommun ska inte behöva sitta och vänta på valmaterial ifrån Stockholm, den ska vara partiets lokala kugghjul som driver på utvecklingen och finns med i människors vardag.

Valanalysgruppen föreslår därför:

Att partistyrelsen får i uppgift att initiera utvecklingslag i samtliga partidistrikt.

12. Lärdomar av 1998-2002 inför 2002-2006

12.1 Medias roll

Vårt parti har en unik ställning i svensk politik, och en kombination av längre mandatperioder, otydlig opposition samt medias roll ställer nya krav på partiets arbetsformer. Valrörelsesituationen blir ofta en överraskning eftersom vi inte har någon tydlig opposition mellan valen. Ofta faller allt medialjus på oss ända tills valrörelsen börjar, då vi plötsligt blir ett av sju partier. Vidare överensstämmer inte medias dagordning med väljarnas, och vår frustration ökar ofta eftersom vi med rätta kämpar för de frågor som väljarna prioriterar.

Samtidigt måste vi även i den här frågan komma ihåg att makten är till läns, men att partiet är vårt. Det är viktigt att vi mellan valen kommunicerar gentemot media som allmänpolitiker och socialdemokrater. En analys av mediearbetet i valrörelsen visar att valet av företrädare och partiutspel i allt för hög utsträckning styrdes av den rådande departementsuppdelningen. Förlorar vi regeringsmakten kan det ta tid att upprätta nya kanaler och ett nytt sätt att kommunicera. I en sådan situation kan vi komma att vara tacksamma för att media ägnar spaltmeter och timmar i etern åt att rapportera om det kommande valet, även om de ignorerar våra frågor. Då är det viktigt att vi vet hur vi kan driva vår dagordning, både i en valrörelse och mellan valen.

Därför måste vi som parti ha en egen dagordning - en egen "nyhetsvärdering" - och inte bara lita på medias bedömning av vad som är en viktig nyhet. Som landets största parti och ledande samhällskraft måste vi lita till vår egen uppfattning om vad som är viktigt att kommunicera. Vi måste också lära oss att ta del av och nå ut i nya media. För att nå ut med en nyhet krävs uthållighet och samstämmighet inom hela organisationen. Den enskilde medlemmen måste beredas bättre möjligheter att ta del av argumentation och underlag i politiska frågor. Det är helt nödvändigt att vi inleder detta arbete i god tid inför nästa val. Att förnyelsearbetet även bör ske via de nya sätten att kommunicera - interaktiva hemsidor, intranät, e-post - är lika självklart som nödvändigt.

Ett parti som är aktivt mellan valen är därför önskvärt av flera orsaker. Gemensamma, utåtriktade aktiviteter och kampanjer som kraftsamlar våra resurser och för ut ett tydligt budskap är viktiga för att bryta igenom media- och informationsbruset. Vi har ofta en tendens att genomföra en värdefull politisk reform och därefter rusa vidare för att bekämpa någon annan kvarvarande orättvisa. Vi måste bli bättre på att ta hem våra segrar, och därför är det av största vikt att vi sätter en egen dagordning och kraftfullt påvisar reformernas resultat. Vår svarseld när media inte pratar om de frågor som väljarna prioriterar, eller när vår politik svartmålas, måste vara ett folkrörelsearbete som även kan hantera mediasamhället.

Valanalysgruppen föreslår därför:

Att medieutbildning ska ingå i partiets studie- och utbildningsverksamhet i syfte att öka kunskaperna om mediernas arbetsformer/arbetsvillkor och för att lära hur vi når ut med vårt politiska budskap.

Att den enskilde medlemmen måste beredas bättre möjligheter att ta del av argumentation och underlag i politiska frågor, gärna med hjälp av ny teknik.

12.2 Personvalet – har kommit för att stanna

Möjligheten att kryssa en kandidat användes i större utsträckning än någonsin tidigare i 2002 års val. Personvalet är här för att stanna, och dess betydelse kommer med all sannolikhet att öka i framtiden. I väljarnas ögon är personvalet okomplicerat och utgör en möjlighet att kryssa en kandidat som väljaren kan identifiera sig med eller har träffat. En överväldigande majoritet av alla personvalskampanjer har också genomförts utan problem och med positiva resultat.

För socialdemokraterna är det av största vikt att ta vara på personvalets fördelar och den direktkontakt som skapas mellan väljare och kandidater. Personvalet medför stora möjligheter för ett parti som vill nå nya väljargrupper, till exempel ungdomar och invandrare. Även om det oftast är toppnamnen som kryssas tyder mycket på att kandidater från dessa grupper också får många kryss.

För ett parti som har sina rötter i klassiskt folkrörelsearbete är det viktigt att utnyttja de möjligheter som personvalet erbjuder. Personvalet kan användas för att uppnå flera olika mål som är viktiga för socialdemokraterna; att skapa kontakt med unga och invandrare, att höja valdeltagandet, att belöna framgångsrikt politiskt ledarskap, att synliggöra demokratin och sambandet mellan väljaren och den som blir vald.

Inför valrörelsen utformades särskilda riktlinjer som reglerade hur personvalet skulle användas. När dessa direktiv respekterades uppstod i regel inga problem, och det är viktigt att dessa riktlinjer förtydligas och anpassas inför nästa valrörelse. Det är vår mening att socialdemokraterna måste bli det parti som bäst tillvaratar personvalets möjligheter.

Valanalysgruppen har också kontaktat olika kandidater som bedrev personvalskampanjer. Dessa fick ge sin syn på hur personvalsfrågan bör hanteras, och intervjuerna bekräftar att tydliga regler är av största vikt. Vidare betonades att reglerna måste respekteras både under nomineringsprocessen samt under själva personvalskampanjen.

Valanalysgruppen föreslår därför:

Att partistyrelsen tillsätter en särskild arbetsgrupp för att utreda hur socialdemokraterna kan bli det parti som bäst tillvaratar personvalets möjligheter. Valanalysgruppen bedömer att dessa frågor är av sådan kvantitet och vikt att de bör utredas särskilt.

Att arbetsgruppen får i uppdrag att se över de etiska regler som finns för personvalet i syfte att säkerställa att reglerna inför valet 2006 är tydliga och enkla att följa.

12.3 Främlingsfientliga partier

I boken *Sverigedemokraterna - Den nationella rörelsen* (Ordfront/Expo 2001) varnar författarna Stieg Larsson och Mikael Ekman för att sverigedemokraterna skulle kunna göra ett framgångsrikt val och få 50 000 röster eller mer i riksdagsvalet 2002. Sverigedemokraterna fick drygt 75 000 röster, och två procent av väljarna lade sin röst på ett främlingsfientligt parti. Det behöver inte betonas att en sådan utveckling måste tas på största allvar.

Vi vet att sverigedemokraterna nu har uppnått ett delmål; en bas i ett trettiotal kommuner inför valet 2006. Därmed kommer deras partistöd att öka kraftigt, samtidigt som vi vet att de har ett nära samarbete med *Front National* i Frankrike. Det som har hänt runt om i Europa kan också hända här.

För oss som socialdemokrater är det självklart att arbetet mot främlingsfientligheten och dess organiserade företrädare måste intensifieras och inledas omedelbart. Som samhällsledande kraft är det otänkbart att inte ta upp kampen med en företeelse som bygger på rasism och som har historiska kopplingar till 1900-talets mest avskyvärda ideologier.

Valanalysgruppen föreslår därför:

- Att arbetet med att genomföra den av partistyrelsens expedition framtagna strategin mot främlingsfientlighet startar så snart det är möjligt.
- Att det i varje arbetarekommun utses och utbildas ett antal resurspersoner som lokalt ansvar för arbetet med utbildning kring och genomförandet av strategin mot främlingsfientlighet.
- Att partistyrelsens tankesmedja får i uppdrag att skriva ett bakgrundsmaterial om främlingsfientlighet.
- Att studiecirklar genomförs i ett brett samarbete mellan ABF, LO och arbetarrörelsens övriga organisationer.

Slutord

Vår uppgift har varit att analysera ett bra valresultat, som samtidigt var partiets tredje sämsta i modern tid och som ledde till mycket segdragna regeringsförhandlingar. Därefter har vi försökt staka ut en väg mot framtiden, och vi har fastslagit att socialdemokratin står fortsatt stark, samtidigt som partiet är i behov av en rejäl översyn. Många gånger har vi upplevt uppdraget som en oändlig tur med en berg-och-dalbana.

Jacques Delors sade en gång: "jag tackar Gud varje dag för den svenska socialdemokratin". Vi har en historia att vara stolta över, men vi ska hedra det förflutna – inte leva i det. Valanalysgruppen hoppas och tror att om partiet målmedvetet intensifierar förnyelsearbetet, delvis genom att beakta de förslag som vi har presenterat, så kommer socialdemokratin att bevara och utveckla ställningen som ett modernt folkrörelseparti i människors vardag. Vi är övertygade om att ett starkt parti är en absolut nödvändighet för att driva igenom vår politik. Men partiet är också vad vi har kvar om rösterna inte räcker hela vägen till Rosenbad eller till kommunhuset.

Den förtroendechock som lyfte socialdemokratin i valet 2002 har gett oss mer tid att se över vår organisation, men vi vill betona att valsegern inte betyder att vår moderniseringsresa kan upphöra. Det är nu vi måste samla kraft för att ta de svåra stegen och ifrågasätta till exempel jämställdhets- och integrationsarbetet, också internt i vårt eget parti. Aldrig under vår historia har socialdemokratin ryggat tillbaka när utmaningarna har tornat upp sig. Vi har provat nya vägar, löst våra uppgifter och sett till att fortsätta framåt. Valanalysgruppen hoppas att denna insikt har genomsyrat de förslag som föreslås i rapporten.

Avslutningsvis vill 2002 års valanalysgrupp understryka att vi självfallet bara är en mycket liten del av en stor rörelse. Många av våra insikter och förslag känns säkert igen, och om de förändringar vi föreslår ska få något genomslag krävs ett målmedvetet och långsiktigt arbete i hela det parti som vi är så stolta över att vara del av. Om vårt arbete på något litet sätt kan bidra till att Jacques Delors barnbarn också kommer att tacka högre makter för vår svenska socialdemokrati, har alla timmar inte varit förgäves.

Valanalysgruppen, 11 april 2003