

# Ledande montör



## Arbetsuppgifter

Stadgar, kollektivavtal, tips och råd

**Elektrikerna**

Innehåll	Sida
• Förord	3
• Arbetsuppgifter	4
• Fördelningstid	5
• Arbetsledning	7
• Ritningar och beskrivningar vid starkströmsinstallationer	8
• Ritningar och beskrivningar vid telesignalsinstallationer samt ställverk	10
• Dagbok	11
• Rutiner vid inlåning	12
• Att tänka på under arbetets gång	13
• Att tänka på - underlag för din planering	13
• Att tänka på - arbetsledningens uppgifter	14
• Att tänka på när det gäller elsäkerhet	15
• Ledande montörs arbetsuppgifter i sammanfattning	16
• Behöver du veta mer	17



## Förord

*Vårt ackord ger medlemmarna rätt betalt för utfört arbete och underlättar bättre planering och effektivitet.*

Ackorden är helt avgörande för löneutvecklingen för alla elektriker. Därför är det viktigt att så många projekt som möjligt utförs som ackordsarbeten.

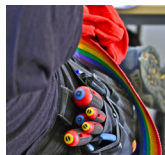
Denna information är tänkt att underlätta för dig som tar på dig uppgiften som ledande montör. Den kan också fungera som en hjälpreda inför ett ackordjobb eller som del i en ackordsutbildning.

Rollen som ledande montör regleras dels av förbundets ackordsstadgar samt Installationsavtalet.

Du kan hitta dessa i sin helhet på förbundets hemsida.

Det är bra om alla i ackordslaget har gått en grundläggande ackordsutbildning, ATL-cirkel. Då är alla i laget införstådda i hur ackordet fungerar. Det underlättar för dig som ledande montör.

För att alla ska känna sig delaktiga i laget är det bra om du kan fördela arbetsuppgifter så att alla, även lärlingen, känner sig delaktiga.



## Arbetsuppgifter

*Arbetet ska alltid utlämnas på ackord och skriftliga arbetsorder finnas.*

Etableringsförhandlingar genomförs och där fastställs ledande montörens alla uppgifter.

I förbundets folder ”Etableringsförhandlingar” får du vägledning. Kontakta din verksamhetskrets för råd och underlag till förhandling.

Ledande montören har skyldighet att lämna alla de uppgifter som behövs för kontroll eller uträkning av arbetet enligt förbundets **Ackordsstadgar § 3 Uppgiftslämning**. Uppgifterna lämnas utan dröjsmål, dock senast 14 dagar efter arbetets färdigställande. En ledande montör har också som förutsättning i sitt arbete att följa **IS-avtalet kap 12 § 9 Ledande montör**.

*”Självständigt arbetande montör liksom ledande montör vid lagarbete ansvarar i förhållande till arbetsgivaren för att arbetet utföres i enlighet med tillhandahållna beskrivningar, ritningar och anvisningar samt arbetsledningens order.”*

Andra förutsättningar som ligger till grund för ledande montörs arbetsuppgifter är beskrivningar i **ATL del 2**.



## Fördelningstid

*Om du blir erbjuden jobb som ledande montör  
– gå igenom förutsättningarna innan du tar jobbet!*

Detta är lika viktigt vare sig jobbet är stort eller litet. Det är före och i inledningen av ett jobb som du lägger grunden för jobbets fortsatta förutsättningar, inte minst ekonomiskt.

### **Men allra först**

När du blir erbjuden ett jobb som ledande montör, kontakta klubben och hör efter att allt är okey.

- Kontrollera att inte någon annan blivit erbjuden jobbet före dig och tackat nej (kolla då på vilka grunder).

Klubben kan nämligen genom Medbestämmandelagen (MBL) också vara med att utse ledande montör.

- Begär av företaget att få ta del av kalkylunderlaget såsom standard på ritningar, program, materialspecifikationer och leveransschema. Klarlägg entreprenadformen som har en stor betydelse för ditt jobb och förtjänst.

- Klarlägg arbetets omfattning; tidsmässigt genom tidsplaner, arbetskostnader, beräknat antal montörer samt en bemanningsplan.



- Klarlägg hur arbetsplatsen är belägen i förhållande till res- och hemortsgräns.
- Klarlägg byggets arbetskategori och objektets arbetsberedning. Detta för att stämma av fördelningstidens omfattning och eventuellt träffa överenskommelse om objektstillägg.
- Kräv att få din kamrat som andre man samt eventuellt flera namngivna kamrater som du vill ha med i arbetslaget.
- Ställ krav på hjälpmedel såsom maskiner, ställningar, transportmedel och andra tekniska hjälpmedel.
- Gå igenom skyddsorganisationen – tag kontakt med huvudskyddsombudet.

När du har informerat dig om punkterna och anser att du vill driva jobbet, så begär du den skriftliga **arbetsordern** och kommer överens om tid för **etableringsförhandling**.



Del 2 grupp 30 rad 100

## Arbetsledning

*Arbetsledaren lämnar vid besök på arbetsplatsen montören anvisningar om det arbete som skall utföras och får av denne information om utfört arbete.*

Vid behov tas dessutom kontakt per telefon mellan ledande montör och arbetsledare.

Ledande montör avgör i regel på egen hand hur montage i detalj ska utföras, liksom även frågor som berör planering av ackordslagets arbete och tar nödvändiga kontakter med arbetsplatsens övriga yrkesgrupper.

Andra stycket talar om att ledande montör **leder arbetet** på arbetsplatsen.





### Del 2 grupp 30 rad 110

## Ritningar och beskrivningar vid starkströmsinstallationer

*Arbetet bedrivs efter installationsritningar utförda enligt Svensk Standard. Överenskommelse kan träffas om att ersätta ritningar med kabeltabeller.*

Ritningar skall vara i rättvänt utförande, ej spegelvända! Ritningarna ger icke montören detaljerade anvisningar om materialens montering. Ändringsritningar kan förekomma i begränsad omfattning.

Vid större anläggningar kompletteras ritningarna med en beskrivning (program) innehållande anvisningar om material och förläggningssätt. För mer komplicerade utrustningar erhåller montören nödvändiga anvisningar för inkoppling.

Dessutom kan ingå specifikationer och funktionsbeskrivningar, i vissa fall förtydligande med scheman, liksom särskilda ritningar över uppbyggnaden av central- och apparat-kombinationer.

Montören har på nybyggnader tillgång till måttsatta byggnads- och konstruktionsritningar, liksom VVS-ritningar.

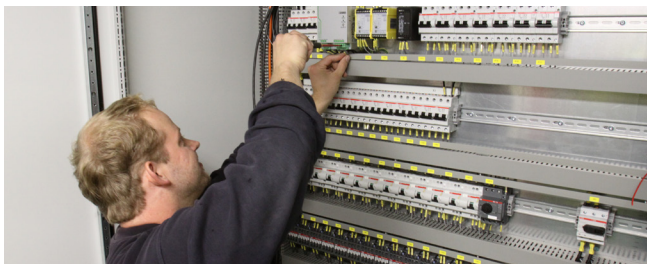


## Anmärkning

EIO och SEF är eniga om att ritningsunderlag som montörerna arbetar efter ska vara upprättade enligt SVENSK STANDARD SS-EN 61082-1.

Parterna är också eniga om en rekommendation att EL AMA finns tillgängligt för ledande montör.





**Del 2 grupp 30 rad 120**

## **Ritningar och beskrivningar vid telesignalinstallationer samt ställverk**

Arbetet bedrivs efter materialspecifikation, nödvändiga ritningar i rättvänt utförande – ej spegelvända, beskrivningar, anslutnings- och/eller förbindningsscheman, kopplingstabeller och i förekommande fall programhandlingar.

Dessutom framgår i regel av montageanvisningen hur utrustningen ska installeras och inkopplas.

Ändringsritningar kan förekomma i begränsad omfattning. Montören skall vid behov ha tillgång till övriga yrkesgruppers ritningar.

Både rad 110 och rad 120 klargör att arbete ska utföras efter ritningar som skall hålla svensk standard. Det är alltså ritningen som är elektrikerens arbetsunderlag.

### **Anmärkning**

Om du får arbetsanvisningar eller ritningar med text på annat språk än svenska, ska arbetsledningen lämna sådana förtydliganden som kan anses nödvändiga för arbetets rätta utförande.



Del 2 grupp 20 rad 110

## Dagbok

En annan nog så viktig del i förutsättningarna för ledande montörs arbete är **del 2 grupp 20 rad 110 Dagbok**.

Ledande montör ska skriva och notera i dagboken, men det är lika viktigt att arbetsledaren tar del av den och skriver i densamma. Arbetsledaren skriver i den varje vecka eller annan tid som då överenskommits vid etableringsförhandlingarna.

### I dagbok antecknas:

- Arbetsstyrkans storlek.
- Under perioden påbörjade arbeten.
- Pågående arbeten.
- Under perioden avslutade arbeten.
- Besiktningar.
- Ändrings- och tillägsarbeten.
- Nya och reviderade ritningar.
- Hinder och störningar.
- Övriga händelser av betydelse.





## Rutiner vid inlåning

Vad ska ledande montören tänka på när det kommer nya montörer till ackordsarbetet?

- Har de kompetens för sina arbetsuppgifter exempelvis har de ECY-certifikatet som elektriker?
- Är inlånad montör medlem?
- Vilken aktuell månadslön har respektive montör?
- Vilket fördelningstal har respektive montör?
- Vid inlåning av montör från annat företag. Kontrollera att ditt företag informerat/förhandlat med regionen.

*Överenskommelse angående tillämpning av Medbestämmandelagens förhandlingsregler i samband med anlåtande av underentreprenör samt vid lån av montörer.*



## Att tänka på under arbetets gång

- Under arbetets gång kan givetvis komplettering av etableringsförhandlingen ske.
- Var uppmärksam på att inte laget åtar sig utökade arbetsuppgifter utan att överenskommelse om ersättning och omfattning klart framgår.

## Att tänka på - underlag för din planering

För att kunna genomföra en god planering för ackordslaget finns ytterligare ett par underlag som ledande montör och ackordslaget måste ha:

- Tidsplan som är godkänd och som utformats som en detaljtidsplan.
- Bemanningsplan skall finnas som komplement.
- Som exempel ska en ledande montören erhålla gjutschema samt schema för uppsättningar av mellanväggar.



## Att tänka på – arbetsledningens uppgifter

Uppgifter som ligger på arbetsledningen och som ledande montör och ackordslaget ej behöver utföra:

- Arbetsledning ska vara aktiv på arbetsplatsen genom att biträda lagbasen i jobbet med framförhållning, se till att tidsplanerna är aktuella, att extrajobben blir debiterade samt närvara på byggmöten.
- Reda ut oklarheter med ritningar; beskrivningar; kalkyler samt upprätta kontakter med byggledningen och övriga yrkesgrupper.
- Sköta offertmaterial, kompletterar materialspecifikationer.
- Upprätta leveransschema för materialen.
- Ordna förråd och omklädningsrum.
- Se till att material och verktyg finns vid jobbets start.
- Delta i samordningsmöten.
- Se till att ackordslaget får de montörer som ledande montören säger till om.

*Om ledande montör eller ackordslaget handlägger de arbetsuppgifter som ligger på arbetsledningen, ska överenskommelse om ersättning för dessa arbetsuppgifter träffas.*



## Att tänka på när det gäller elsäkerhet

### Elsäkerhet

Elsäkerhetsarbete har syftet att trygga de anställdas säkerhet vid elinstallationsarbete och säkerheten i installationen då den tas i bruk. När montör i ackordslaget arbetar med elsäkerhet ska överenskommelse träffas om ersättningen för den tid som utförts för elsäkerhetsarbete.

### Ansvar

Åtagande av elarbetsansvarig eller arbetsuppgifter som ingår i kontrollansvaret bör läggas *på annan än ledande montör*.

Den elarbetsansvarige med nödvändig kompetens har att leda elsäkerhetsarbetet och med befogenheter att vidta nödvändiga åtgärder. När någon åtar sig att vara elarbetsansvarig ska detta ske i särskild överenskommelse, **IS-avtalet, bilaga 8**.

***Överenskommelse mellan EIO och SEF om gemensam syn på elsäkerheten.***

Detsamma sker när någon åtar sig arbetsuppgifter som ingår i kontrollansvaret, d v s genom särskild överenskommelse.



## Ledande montörs arbetsuppgifter i sammanfattning

- Ledande montör leder arbetet på arbetsplatsen samt planerar lagets organisation.
- Ledande montör följer upp materialet genom avrop efter materialspecifikation.
- Ackordslaget arbetar efter installationsritningar (eventuellt kabeltabeller där detta är mest praktiskt - överenskommelse träffas om detta).
- Ej tidsatt arbete; Överenskommelse om detta ska träffas omgående eller innan 1/3 av arbetet har utförts. Innehållet i överenskommelsen ska uttryckas i tid.
- Om överenskommelse inte uppnåtts ska timtid skrivas enligt IS Avtalet kap 9 § 6 *Icke tidsatt arbete*.
- Arbete med att administrera kvalitetskontroll ingår ej. Åläggs ledande montör att utförda detta *särskild överenskommelse träffas*.
- Utöver denna ram, kan arbetsuppgifter för ledande montör eller ackordslaget utökas, *genom skriftligt preciserad överenskommelse vid etableringsförhandling*. Här ska framgå omfattningen av arbetet och ersättningen för densamma.



## Behöver du veta mer – kontakta din verksamhetskrets

Ett dataprogram för mätning, Ackcent, finns att ladda ner på vår hemsida [sef.se](http://sef.se) under fliken Kollektivavtal.

# ACKCENT

**Installationsavtalet** - är grunden för all ATL-mätning. Du kan läsa hela Installationsavtalet via hemsidan [sef.se](http://sef.se) under fliken Kollektivavtal eller be verksamhetskretsen ordna ett eget exemplar till dig.

Kretsen hjälper också till med att ordna studier kring avtalet eller ATL.





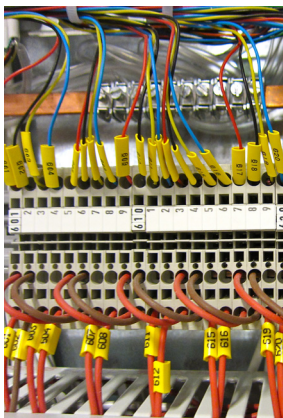
Elektriska Installatörsorgan  
Svenska Elektrikerförbundet

# Ackordstidlistan

med Arbetsbeskrivning

Elektriska  
Svenska E  
2010–2012

# Installationsavtale



**Elektrikerna**  
SEF.SE