



Handels i siffror 2008 Medlemmarna

Handels utredningsgrupp november 2008
Linda Grape och Per Gustavsson

Förord	2
Källor och övrig bakgrundsinformation	2
Handels medlemmar	3
Var jobbar Handels medlemmar?	5
Handels medlemsutveckling.....	7
Förändringar i medlemskåren?	10
Organisationsgrad	12
Handelsavdelningarna	13
Förtroendevalda och förtroendeuppdrag	15
Handelsanställdas förbund – historien i korthet	17

Förord

Handels i siffror är en serie statistikrapporter från Handelsanställdas förbund. Syftet med dessa rapporter är att enkelt och övergripande spegla förbundet och medlemmarna ur olika synvinklar. Denna rapport redovisar i text-, tabell- och diagramform fakta om medlemsstrukturen.

Har du frågor eller synpunkter? Kontakta i så fall:

Per Gustavsson, telefon: 08-412 68 48, e-post: per.gustavsson@handels.se

Linda Grape, telefon: 08- 412 68 21, e-post: linda.grape@handels.se

Källor och övrig bakgrundsinformation

Statistiken är hämtad från olika källor. Allmänt gäller att om källhänvisning saknas så är uppgifterna hämtade från förbundets egen medlemsstatistik.

För annan statistik än förbundets egen framgår varifrån olika uppgifter är hämtade.

Statistisk vad avser organisationsgrad och arbetsmarknad kommer i huvudsak från Statistiska Centralbyrån (SCB) och Landsorganisationen (LO).

Handels medlemmar

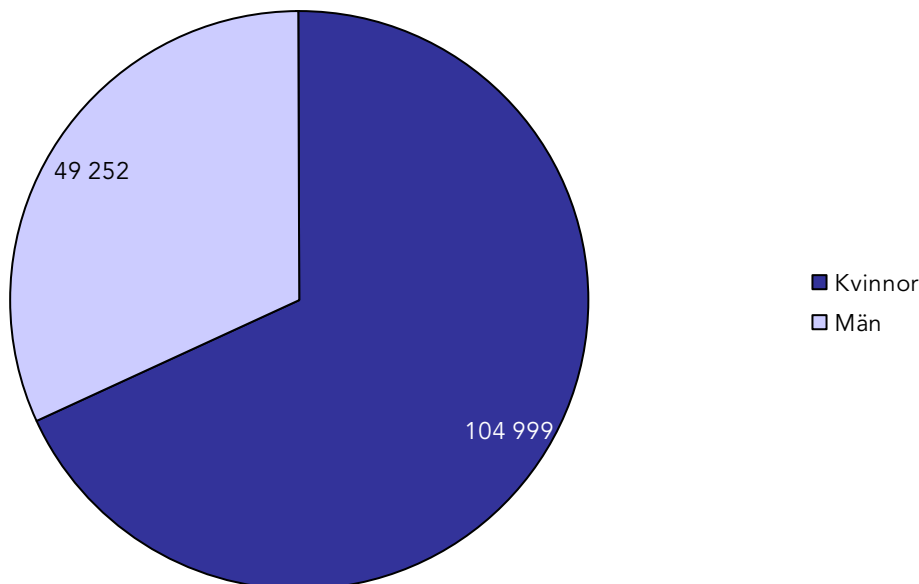
Vilka är Handels medlemmar? Med några enkla beskrivningar växer snabbt en ganska tydlig bild av medlemskåren fram.

Handels är ett kvinnodominerat förbund. Två tredjedelar, 68 procent, av medlemmarna är kvinnor. Handels är också ett förbund med en mycket stor andel unga medlemmar. Drygt fyra av tio yrkesverksamma medlemmar (43 procent) är yngre än 35 år. Det är 14 procent av medlemmarna som är yngre än 24 år, 15 procent som är mellan 25 och 29 år och 14 procent som är mellan 30 och 34 år gamla. Att andelen kvinnor är så stor och att en stor andel av medlemmarna är unga har länge varit kännetecknande för Handels medlemskår.

Ungefär en fjärdedel av Handels medlemmar har utländskt ursprung, de är själva födda utanför Sverige eller har en eller två föräldrar som är det.¹ Andelen medlemmar med utländsk bakgrund har ökat något de senaste åren.

Könsfördelning Handels medlemmar

Samtliga medlemmar uppdelat i kvinnor och män
Medlemsantal vid utgången av 2007



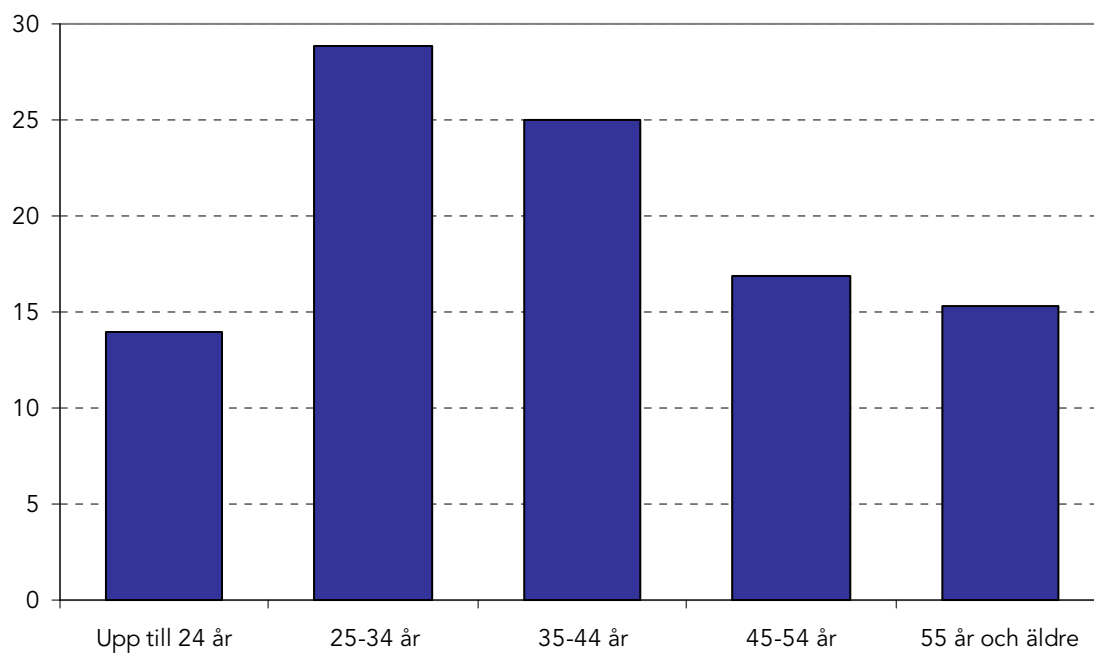
Medlemskårens sammansättning, med en så påfallande stor andel unga medlemmar, speglar hur medlemmarnas branscher ser ut och i första hand detaljhandeln som är den bransch där en majoritet av Handels medlemmar arbetar. Handeln är en vanlig arbetsplats för unga människor, och ofta är ett arbete i en butik ett första steg in i arbetslivet.

¹ Källa: Synovate/Handels medlemsundersökning 2007

Åldersfördelning bland Handels yrkesverksamma medlemmar

Andel i procent

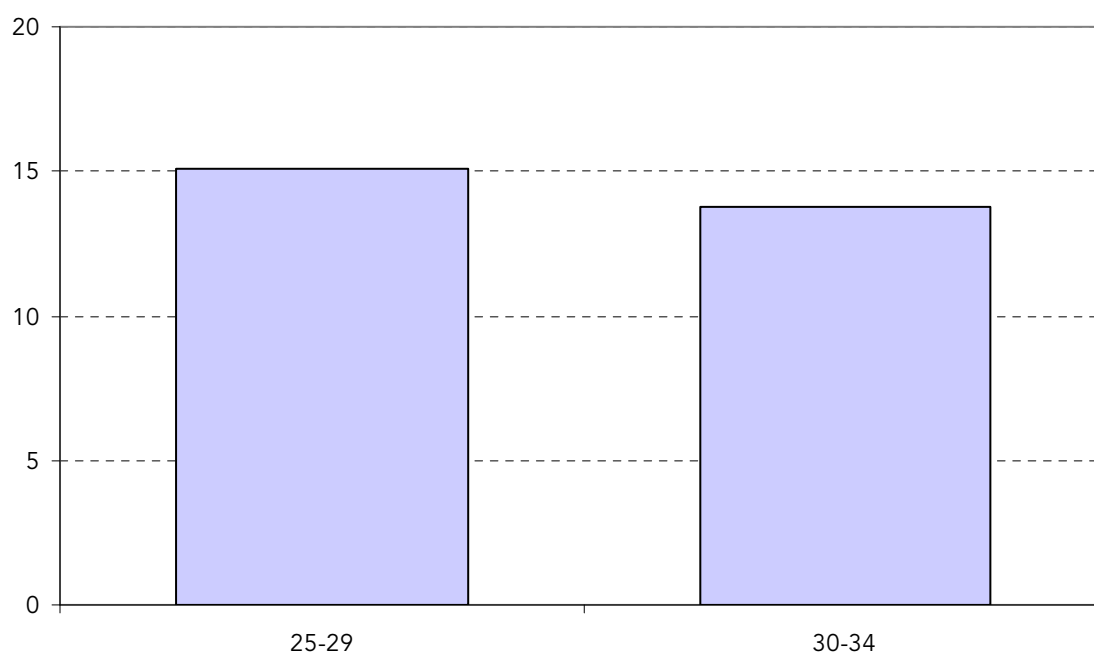
Medlemsantal vid utgången av 2007



Åldersfördelning i gruppen 25-34 år, Handels yrkesverksamma medlemmar

Andel i procent

Medlemsantal vid utgången av 2007



Var jobbar Handels medlemmar?

Den absoluta majoriteten av Handels medlemmar, 70 procent, arbetar som tidigare nämnts inom detaljhandeln. De är anställda vid privata och kooperativa butiker, varuhus, stormarknader, kiosker och servicebutiker inom såväl livsmedels- som fackhandel.

Den näst största medlemsgruppen, 20 procent, utgörs av arbetare inom partihandeln. Dessa medlemmar arbetar som lagerarbetare på antingen privata eller kooperativa lager eller så arbetar de som chaufförer, till exempel med ansvar för brödotkörning och uppackning av bröd i livsmedelsbutiker.

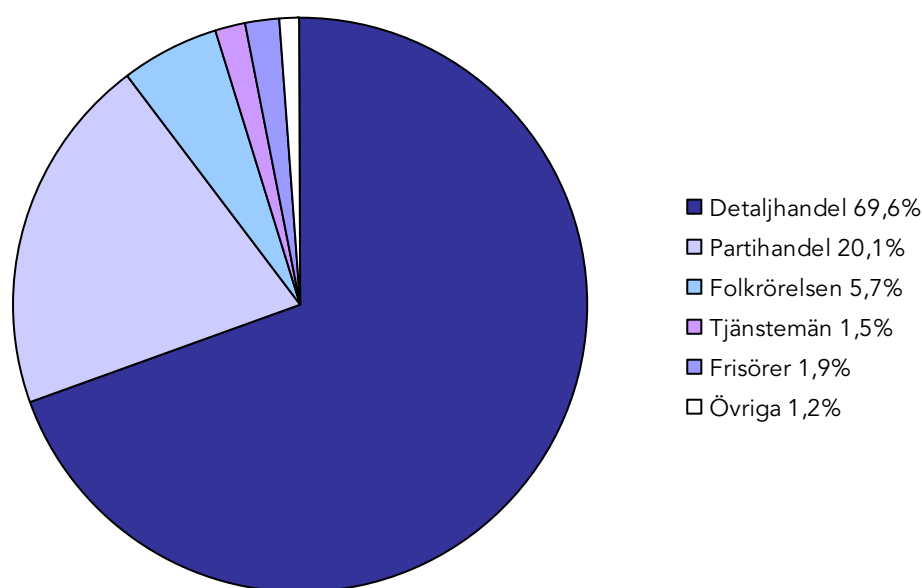
Omkring 7 procent av Handelsmedlemmarna arbetar inom tjänstemanna- eller folkrörelseområdet. I gruppen tjänstemän ingår huvudsakligen tjänstemän inom kooperationens handel och kontor. Till medlemsgruppen folkrörelsen räknas framför allt tjänstemän anställda inom arbetarrörelsen och folkrörelserna.

Knappt 2 procent av Handels medlemmar arbetar som frisörer. I medlemsgruppen ”övriga” återfinns exempelvis florister och optiker.

Handels medlemskår fördelad på avtalsområden (branscher)

Medlemsantal vid utgången av 2007

Andel i procent



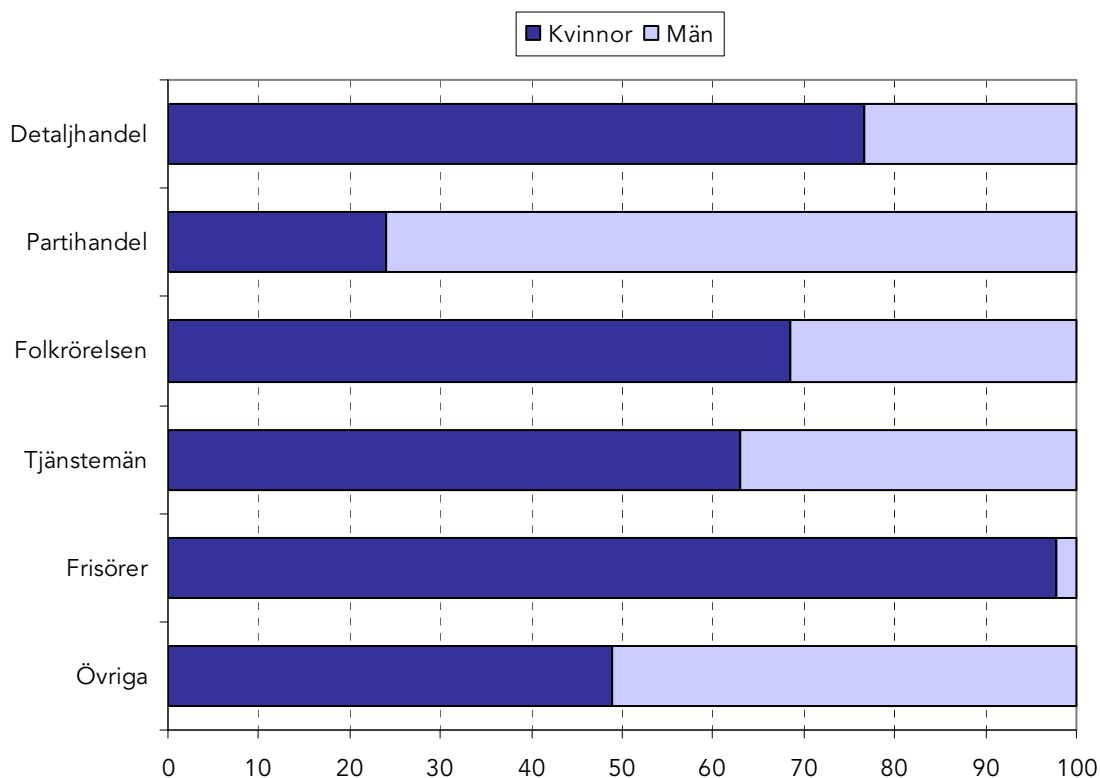
Handels branscher präglas av en stark könssegregering. Sett till medlemmar som arbetar inom detaljhandeln är hela 77 procent kvinnor och alltså bara 23 procent män. Bland medlemmar som arbetar inom partihandeln är förhållandet det omvända, 76 procent är män och bara en knapp fjärdedel är kvinnor.

Också inom de medlemsgrupper som arbetar på tjänstemannasidan och inom folkrörelsen är könsbalansen ojämn. Den stora majoriteten är kvinnor. Allra starkast blir emellertid könssegregeringen när medlemmar inom frisörbranschen betraktas – hela 98 procent är då kvinnor.

Könsfördelning bland medlemmar inom olika avtalsområden (branscher)

Medlemsantal vid utgången av 2007

Andel i procent



Kännetecknande för Handels medlemmar är också att väldigt många arbetar på små och medelstora arbetsplatser. Detta har att göra med hur framförallt detaljhandeln ser ut med många små butiker. Inom detaljhandeln arbetar omkring en femtedel av alla anställda på ett arbetsställe med fem anställda eller färre, och ytterligare en femtedel av alla anställda jobbar på ett arbetsställe där det finns mellan sex och tio anställda. Bara omkring en femtedel av alla anställda jobbar på en arbetsplats där det finns 50 eller fler personer anställda.²

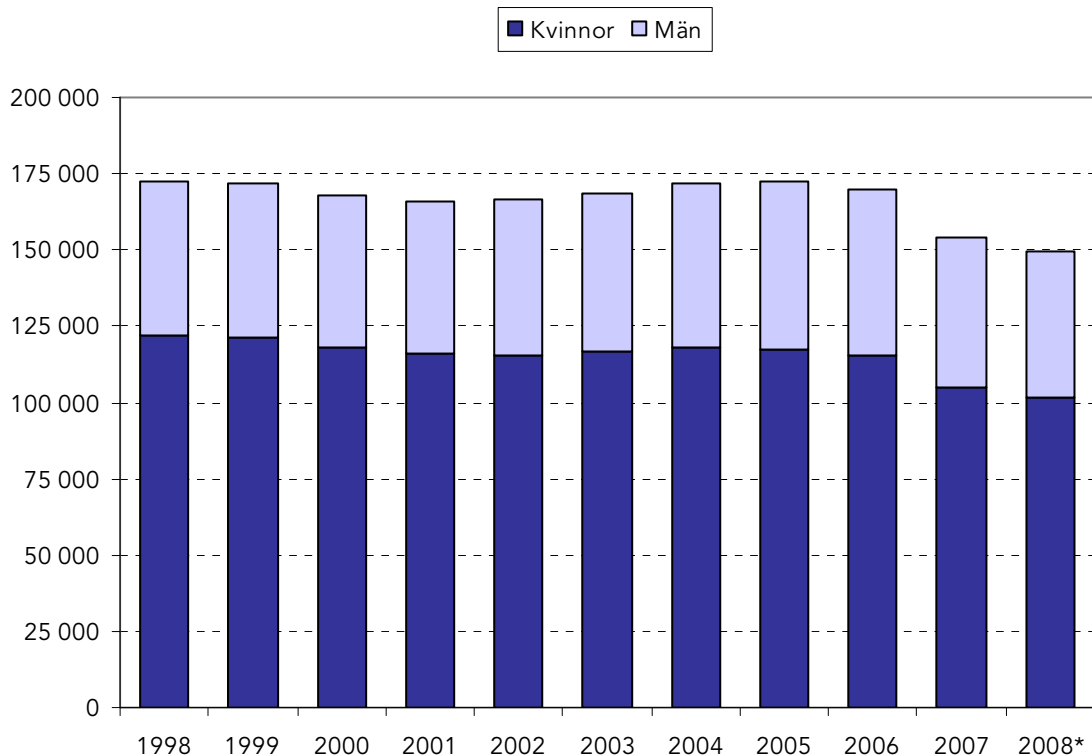
² Se *Handels i siffror arbetsmarknaden*, rapport från Handels

Handels medlemsutveckling

Ända sedan Handels bildades i början av 1900-talet och fram till slutet av 1990-talet har förbundets medlemsutveckling i stora drag präglats av en mycket stabil ökning av antalet medlemmar.³ En tillbakablick på den senaste tioårsperioden ger dock en annan bild. I början av 2000-talet sjönk medlemstalet för att snart öka igen, men det är i synnerhet åren 2007 och 2008 som sticker ut som mycket negativa sett till medlemsutvecklingen.

Handels medlemsantal 1998-2008

Totalt antal samt fördelat på kvinnor och män



* Medlemsantal 2008 avser den 1 november, övriga år avser medlemsantal vid årets utgång.

Medlemsminskningen tog sin start kring årsskiftet 2006/07, efter regeringsskiftet och i samband med besked om, och införande av, dyrare avgifter till såväl fack som a-kassa. Detta framträder tydligt i diagrammet på nästa sida där medlemsutvecklingen mellan januari 2006 och november 2008 betraktas. Ett brant ras syns under 2007 års första halvår, med en fortsatt stark nedgång också under årets andra hälft som sedan fortsatt i samma takt under 2008 års första halvår. Därefter har medlemsminskningen avstannat helt och mellan den 1 oktober och den 1 november 2008 syntes också en viss ökning av antalet medlemmar.

Mellan den 1 januari 2007 och samma datum 2008 minskade antalet medlemmar med drygt 15 800, eller 9 procent. Under 2008 års första tio månader, d v s fram till den 1 november, har antalet medlemmar i Handels minskat med ytterligare nästan 5 000

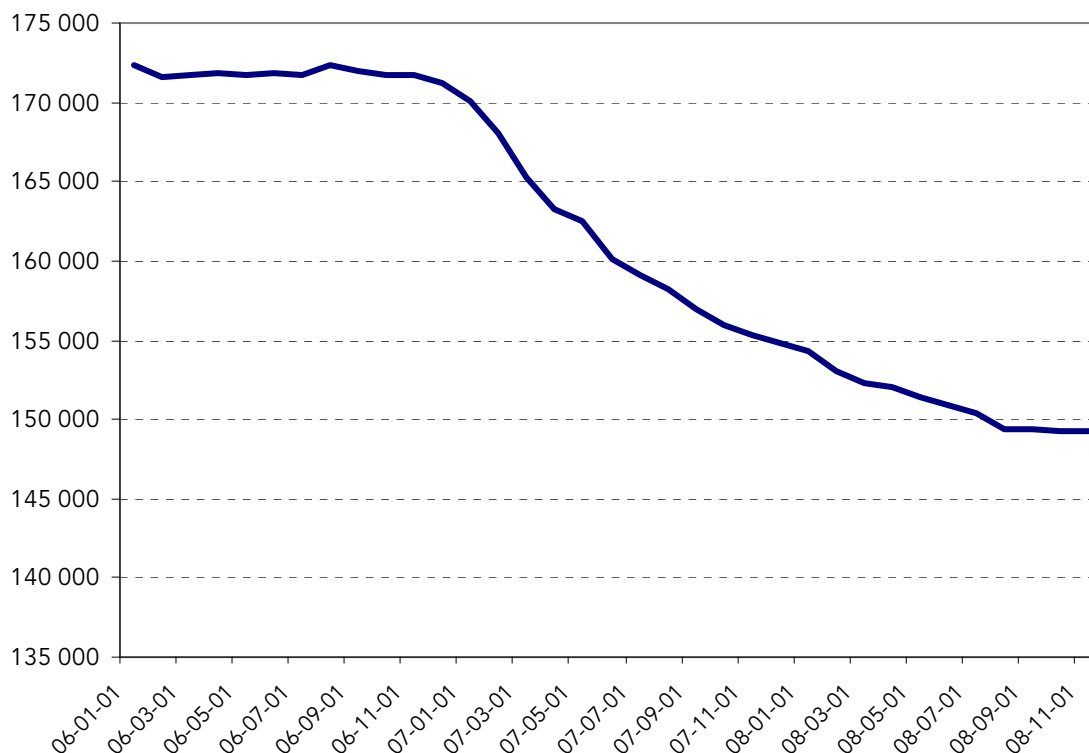
³ Mer om detta i rapportens avslutande avsnitt *Handelsanställdas förbund – historien i korthet*

personer. Totalt har medlemsantalet minskat med 12 procent (knappt 20 900 medlemmar) sedan årsskiftet 2006/07 och fram till den 1 november 2008.

Som syns av kurvan tycks medlemsminskningen alltså ha stannat av under 2008 års fjärde kvartal och om den marginella ökningen av antalet medlemmar mellan oktober och november håller i sig vänder kurvan återigen uppåt.

Handels medlemsantal januari 2006-oktober 2008

Medlemsantal den 1 varje månad



Handels är och har länge varit ett förbund med en hög omsättning av medlemmar. Detta har sin grund i det som berördes tidigare i rapporten, att arbete inom detaljhandeln många gånger är unga människors första steg in i arbetslivet. Efter en tid inom handeln, och som medlemmar i Handels, är det dock många som går vidare till andra delar av arbetsmarknaden och därmed också till andra fackförbund. På detta sätt fyller Handels en väldigt viktig funktion som ett slags ”ingångsförbund” på arbetsmarknaden. Förbundet blir många unga människors första kontakt med facket. I tabellen på nästa sida framkommer detta med stor tydlighet. Antalet medlemmar som kommer till Handels genom övergångar från andra förbund är mycket liten jämfört med antalet som lämnar Handels för att istället övergå till att bli medlemmar i andra förbund.

Antal in- och utträdde medlemmar i Handels 2003-2007⁴

Antal inträdde medlemmar	2003	2004	2005	2006	2007
	20 865	20 440	19 591	19 919	15 901
Övergångar från andra förbund	4 153	3 846	3 240	2 310	1 697
Nyinträdde medlemmar	13 315	13 285	12 417	12 754	10 422
Återinträden samt från enskilt anslutna	3 397	3 309	3 934	4 855	3 782

Antal utträdde medlemmar	2003	2004	2005	2006	2007
	18 685	17 738	19 692	22 559	32 377
Övergångar till andra förbund	10 564	9 538	9 653	9 947	11 261
Klar bok	2 624	2 624	2 558	3 150	7 556
Bristande betalning samt till enskilt anslutna	5 497	5 576	7 481	9 462	13 560

När 2007 betraktas syns att bara knappt 11 procent av Handels nya medlemmar kommit från ett annat förbund medan drygt 65 procent kommit in som helt nya fackliga medlemmar. Samma år gick nästan 35 procent av de medlemmar som begärde utträde ur Handels vidare till andra förbund. Den andelen har också varit betydligt högre innan de höjda avgifterna för fack och a-kassa slog mot den fackliga organisationsgraden över hela arbetsmarknaden. Under 2006 gick 44 procent av de medlemmar som lämnade Handels över till andra förbund. Under 2005 var andelen 49 procent och året dessförinnan var andelen 54 procent.

Antal in- och utträdde medlemmar i Handels 2008*

Antal inträdde medlemmar	2008*
	12 821
Övergångar från andra förbund	1 761
Nyinträdde medlemmar	8 733
Återinträden samt från enskilt anslutna	2 327

Antal utträdde medlemmar	2008*
	18 477
Övergångar till andra förbund	7 792
Klar bok	4 633
Bristande betalning samt till enskilt anslutna	6 052

* Avser 2008 års första tio månader, jan-okt

Under 2008 års första tio månader har 42 procent av de medlemmar som begärt utträde ur Handels gått vidare till något annat förbund. Knappt 14 procent av de medlemmar som gått med i Handels under dessa månader har kommit från andra förbund och 68 procent har kommit in som helt nya fackliga medlemmar. Trots att dyrare avgifter till fack och a-kassa resulterat i en lägre facklig organisationsgrad består alltså Handels roll som ingångsförbund.

⁴ Uträden kallade "klar bok" avser medlemmar som begärt utträde ur förbundet.

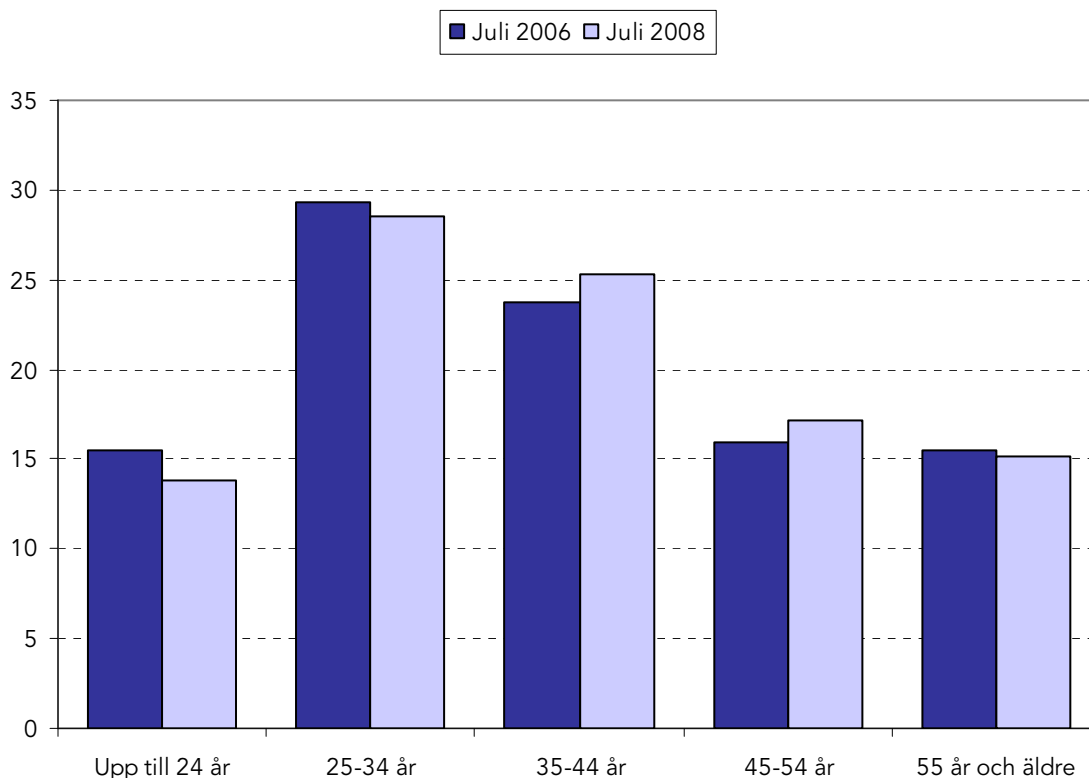
Förändringar i medlemskåren?

Med anledning av det stora medlemstapp som Handels har genomgått sedan årsskiftet 2006/07 är en befogad fråga huruvida medlemskårens sammansättning har påverkats mycket. Svaret är att den inte har förändrats nämnvärt.

När det gäller åldersfördelningen hos medlemskåren syns en del små förändringar i en jämförelse mellan medlemskårens sammansättning den 1 juli 2006 och samma datum två år senare. Andelarna unga medlemmar har minskat något medan andelen medlemmar mellan 35 och 54 år har ökat i samma begränsade omfattning. Det handlar om en förflyttning av ett par procentandelar från de två yngsta åldersgrupperna till de två näst äldsta i diagrammet nedan. Förändringarna är så väldigt små att de lika gärna skulle kunna tillskrivas den ständigt pågående omsättningen av medlemmar som sker och alltså vara till stor del slumpartade förändringar.

Åldersfördelning bland Handels yrkesverksamma medlemmar, 2006 och 2008

Andel i procent

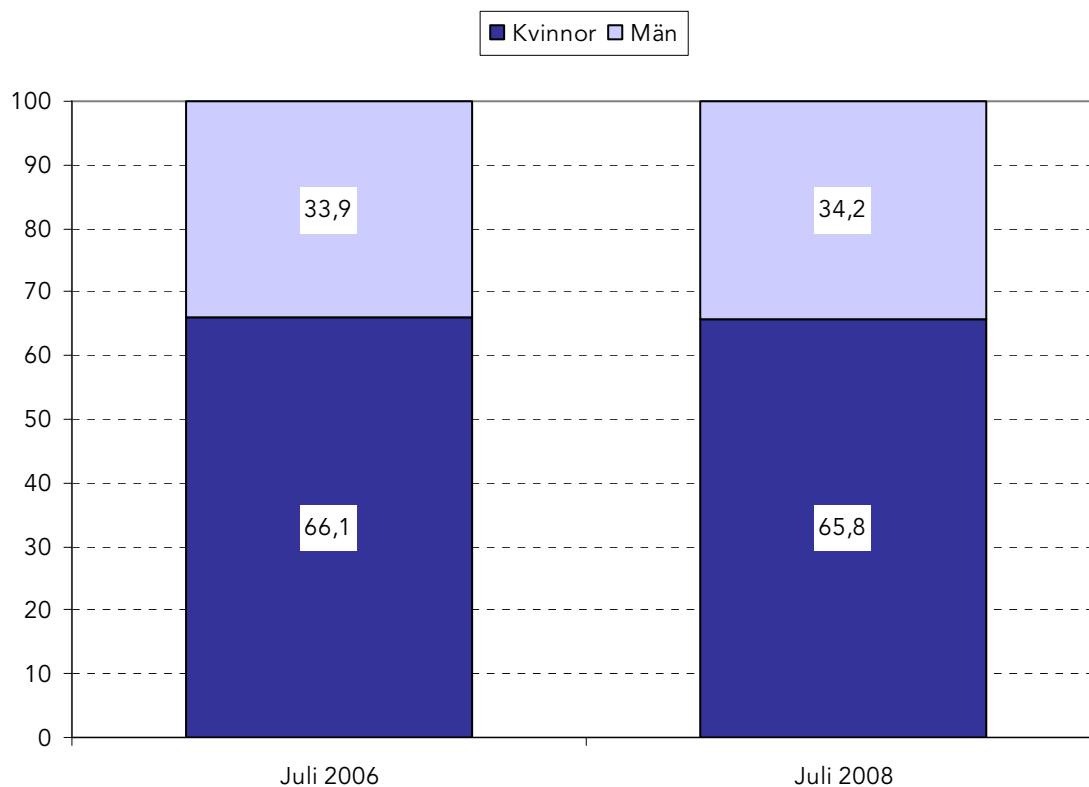


Könsfördelningen hos Handels medlemskår tycks knappast ha förändrats alls under perioden av medlemstapp. Jämförs könsfördelningen hos medlemskåren den 1 juli 2006 med samma datum 2008 syns att fördelningen av kvinnor och män knappast förändrats alls.

Inte heller medlemskårens fördelning på avtalsområden/branscher har förändrats i någon nämnvärd omfattning.

Könsfördelning hos Handels medlemskår, 2006 och 2008

Andel i procent



De enskilt anslutna medlemmarna, d v s de som enbart är medlemmar i Handels arbetslöshetskassa och inte medlemmar i förbundet, var 33 238 till antalet den 1 juli 2006 och 33 636 samma datum två år senare. Denna grupp har alltså vuxit med 1 procent under denna period.

Organisationsgrad⁵

År 2006 var organisationsgraden bland svenska arbetare 79 procent. Den var något högre bland kvinnor än bland män, 82 procent jämfört med 77 procent. Jämfört med 2002 hade organisationsgraden bland arbetare totalt då sjunkit med cirka 4 procent och när organisationsgraden studerades 2006 var det för första gången på tre decennier som den låg under 80 procent.

Nedgången i organisationsgraden bland arbetare i Sverige hade fram till 2006 framförallt sin grund i ett par fenomen. Anslutningsgraden bland män inom industri och byggverksamhet hade sjunkit och likaså hade organisationsgraden minskat i storstäderna. Därtill kunde den minskade organisationsgraden också tillskrivas strukturella förändringar på arbetsmarknaden där antalet anställda minskat inom tillverkningsindustrin där den fackliga organisationsgraden historiskt sett varit hög, och samtidigt ökat inom den privata tjänstesektorn.

Det saknas statistik över nivån på organisationsgraden nu, efter det medlemstapp som drabbat majoriteten av fackförbund efter de höjda avgifterna till fack och a-kassa. En uppskattning gjord av docenten Anders Kjellberg vid Lunds universitet visar emellertid att organisationsgraden på arbetsmarknaden i stort, d v s med både arbetare och tjänstemän inräknat, ligger någonstans kring 71 procent för 2008. Detta är dock enbart en uppskattning.

⁵ Avsnittet bygger på LOs rapport *Röster om facket och jobbet*, rapport 1 av 7, 2007: *Synen på fackligt medlemskap och fackets uppgifter*. Rapportserien tas fram av LO vart femte år.

Handelsavdelningarna

Den lokala verksamheten inom Handels bedrivs inom avdelningarna. Dessa finns över hela landet och varierar i storlek – sett till antal medlemmar såväl som geografiskt område.⁶ De tre storstadsavdelningarna, Stockholm, Göteborg och Malmö, är Handels största avdelningar mätt i antal medlemmar.

Handels medlemskår fördelat på avdelningstillhörighet, 2007

Antal medlemmar per avdelning och Handels totalt, samtliga/kvinnor/män, samt avdelningens andel av alla förtroendevalda (%)

Avdelning	Antal medlemmar	Varav kvinnor	Varav män	Andel i %
1 Malmö	12 301	8 013	4 288	8,7
3 Halmstad	4 407	2 976	1 431	2,9
4 Kristianstad	5 380	3 730	1 650	3,4
6 Helsingborg	6 055	3 928	2 127	4,3
8 Eskilstuna	2 726	1 872	854	1,7
9 Jönköping	5 046	3 496	1 550	3,1
10 Trollhättan	4 948	3 745	1 203	2,4
11 Örebro	5 133	3 185	1 948	4,0
12 Borås	4 299	2 911	1 388	2,8
13 Borlänge	4 971	3 410	1 561	3,2
14 Skövde	3 653	2 734	919	1,9
15 Visby	991	669	322	0,7
16 Linköping	5 191	3 827	1 364	2,8
17 Karlstad	5 171	3 844	1 327	2,7
20 Stockholm	27 114	17 460	9 654	19,6
21 Västerås	5 229	3 215	2 014	4,1
24 Göteborg	12 924	8 578	4 346	8,8
25 Norrköping	5 082	3 328	1 754	3,6
26 Gävle	5 623	4 325	1 298	2,6
27 Sundsvall	7 317	5 255	2 062	4,2
28 Luleå	4 478	3 296	1 182	2,4
29 Umeå	4 985	3 327	1 658	3,4
30 Malmberget	1 141	891	250	0,5
31 Växjö	5 634	3 736	1 898	3,9
36 Uppsala	4 452	3 248	1 204	2,4
Handels totalt	154 251	104 999	49 252	100

Trollhättan, Gävle och Malmberget är de tre avdelningar som har allra störst kvinnodominans i medlemskåren, mer än 75 procent av medlemmarna i dessa avdelningar är kvinnor vilket alltså är en större andel än genomsnittet för förbundet som ligger på 68 procent.

⁶ Från och med den 1 januari 2009 kommer Handels avdelningar att vara 21 till antalet. Avdelning 16 (Linköping) och avdelning 25 (Norrköping) bildar avdelning 16. Avdelning 20 (Stockholm) och avdelning 15 (Visby) bildar avdelning 20. Avdelning 28 (Luleå) och avdelning 30 (Malmberget) bildar avdelning 33. Dessa sammanslagningar är tre i raden av flera redan genomförda. Den 1 januari 2008 slogs avdelning 8 (Eskilstuna) och avdelning 21 (Västerås) samman i avdelning 18. Den 1 januari 2007 bildades avdelning 27 (Sundsvall) av de tidigare avdelningarna 5 (Kramfors), 7 (Sundsvall) och 32 (Östersund), samt avdelning 29 (Umeå) av de tidigare avdelningarna 34 (Umeå) och 39 (Skellefteå).

Som nämndes inledningsvis i denna rapport är Handels ett förbund med en ung medlemskår. Nästan en tredjedel av medlemmarna (29,1 procent) är under 30 år. Variationer finns mellan avdelningarna där Umeå, Skövde och Göteborg är de tre avdelningar som har störst andel medlemmar under 30 år, mer än 31 procent. Visby har minst andel under 30 år, 22 procent.

Medlemmar under 30 år, 2007

Andel av yrkesverksamma medlemmar

Avdelning	Andel i %
1 Malmö	27,2
3 Halmstad	29,9
4 Kristianstad	28,3
6 Helsingborg	30,1
8 Eskilstuna	28,9
9 Jönköping	30,4
10 Trollhättan	30,7
11 Örebro	28,0
12 Borås	28,0
13 Borlänge	25,4
14 Skövde	34,0
15 Visby	22,0
16 Linköping	27,3
17 Karlstad	24,4
20 Stockholm	29,9
21 Västerås	29,2
24 Göteborg	31,0
25 Norrköping	28,2
26 Gävle	26,0
27 Sundsvall	27,9
28 Luleå	30,6
29 Umeå	33,3
30 Malmberget	30,1
31 Växjö	28,9
36 Uppsala	30,5
Handels totalt	29,1

Förtroendevalda och förtroendeuppdrag

Att den fackliga verksamheten bedrivs så nära medlemmarna som möjligt och av medlemmarna själva är av yttersta vikt för facklig styrka, framgång och överlevnad. Ett mått på den fackliga närvaron i arbetslivet är basorganisationstäckningen, d v s andel arbetsställen med fler än en medlem där det finns facklig företrädare.

Basorganisationstäckningen inom Handels är 58 procent. En stärkt basorganisation har varit, och är fortfarande, ett av Handels högt prioriterade mål och jämfört med 2006 har basorganisationstäckningen ökat med 3 procent.

Den grundläggande principen för ett fackförbunds organisation är att medlemmarna företräds av facket likväldigt som de företräder varandra gentemot arbetsgivaren. Inom Handels är drygt 15 600 medlemmar förtroendevalda, vilket motsvarar cirka 12 procent av samtliga yrkesaktiva medlemmar. Förtroendeuppdragen består i allt från bolagsstyrelseledamot till försäkringsrådgivare eller skyddsombud.

På arbetsplatserna bedrivs den fackliga verksamheten i fackklubbar och inom förbundet finns närmare 1 400 klubbar.

Medlemmar med förtroendeuppdrag, 2007

Antal per avdelning och Handels totalt
Samtliga/kvinnor/män

Avdelning	Antal medlemmar	Varav kvinnor	Varav män
1 Malmö	1 055	692	363
3 Halmstad	486	310	176
4 Kristianstad	652	442	210
6 Helsingborg	563	372	191
8 Eskilstuna	329	221	108
9 Jönköping	475	331	144
10 Trollhättan	624	449	175
11 Örebro	658	425	233
12 Borås	620	418	202
13 Borlänge	572	372	200
14 Skövde	441	334	107
15 Visby	141	89	52
16 Linköping	624	458	166
17 Karlstad	717	541	176
20 Stockholm	1 948	1 182	766
21 Västerås	658	430	228
24 Göteborg	1 061	648	413
25 Norrköping	442	297	145
26 Gävle	555	432	123
27 Sundsvall	792	539	253
28 Luleå	591	441	150
29 Umeå	624	401	223
30 Malmberget	114	87	27
31 Växjö	497	333	164
36 Uppsala	386	265	121
Handels totalt	15 625	10 509	5 116

Av alla Handelsmedlemmar med uppdrag är 67 procent kvinnor vilket ger en könsfördelning som stämmer väl överens med könsfördelningen hos medlemskåren. Sett

till förbundets samtliga beslutsorgan⁷ ser könsfördelningen ungefär likadan ut – 64 procent av uppdragen innehas av kvinnor. I förbundsstyrelsen är sju av tretton ledamöter kvinnor, dvs 54 procent. I förbundsrådet är kvinnors representation högre, 73 procent, något som till stor del hänger samman med att rådet huvudsakligen utgörs av avdelningsordföranden av vilka 80 procent är kvinnor.

När det gäller unga medlemmar med förtroendeuppdrag är speglar representationen inte medlemskårens sammansättning i lika god utsträckning. Av samtliga förtroendeuppdrag inom Handels innehas knappt 19 procent av medlemmar under 30 år, detta trots att medlemmar under 30 år alltså utgör 29,1 procent av den yrkesverksamma medlemskåren. Handels gör särskilda satsningar för att få till stånd en bättre representation av unga medlemmar på förtroendeuppdrag och poster i varje beslutsorgan. Målet är att andelen unga med uppdrag ska vara representativt för medlemskåren som helhet.

Medlemmar under 30 år med förtroendeuppdrag, 2007

Andel av samtliga medlemmar med förtroendeuppdrag
Per avdelning och totalt

Avdelning	Andel i %
1 Malmö	21,7
3 Halmstad	20,0
4 Kristianstad	16,1
6 Helsingborg	18,8
8 Eskilstuna	15,2
9 Jönköping	20,2
10 Trollhättan	25,3
11 Örebro	17,2
12 Borås	16,3
13 Borlänge	16,4
14 Skövde	22,0
15 Visby	7,8
16 Linköping	15,1
17 Karlstad	13,0
20 Stockholm	20,4
21 Västerås	19,0
24 Göteborg	18,9
25 Norrköping	16,3
26 Gävle	19,6
27 Sundsvall	21,1
28 Luleå	19,0
29 Umeå	17,6
30 Malmberget	14,0
31 Växjö	15,9
36 Uppsala	21,2
Handels totalt	18,6

⁷ Med beslutsorgan avses förbundsstyrelse, förbundsråd, representantskap, avdelningsstyrelse, arbetsutskott, klubbstyrelse, central facklig grupp och skyddskommitté.

Handelsanställdas förbund – historien i korthet⁸

Förbundet och yrkesgrupperna

Handels historia tar sin start i Malmö april 1906. Detta i och med bildandet av fackföreningen för varuutkörare, Svenska Varuutkörareförbundet. Vid den konstituerande kongressen beslutades att förbundet skulle organisera ”samtliga arbetare inom branschen” och företräda dem gentemot arbetsgivare och i samhället.

Namnet byttes snart till Svenska Handelsarbetareförbundet, och drygt fyra år efter förbundets födelse, den 1 november 1910, blev förbundet medlem i Landsorganisationen, LO.

Med tiden kom förbundet att utöver varuutkörare också organisera butiksbiträden, lagerarbetare, springpojkar, kolbärare, isutkörare, biografpersonal och andra yrkesgrupper. I modern tid har frisörer tillkommit som ny medlemsgrupp i förbundet i och med att Frisörsanställdas förbund gick upp i Handels i slutet av 1980-talet.

Namnet Handelsanställdas förbund antogs vid kongressen 1956, i samband med 50-årsjubileumet.

Medlemsutvecklingen från start till nutid

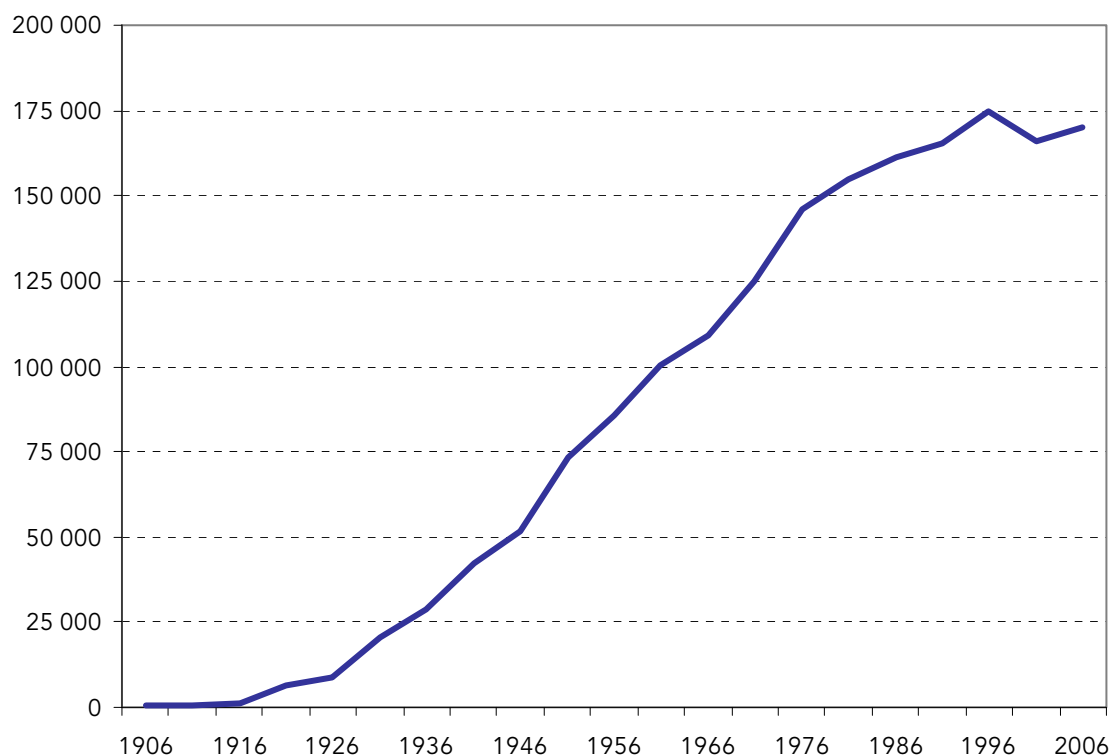
Omkring tio år efter förbundets bildande 1906 påbörjades en relativt stadig ökning av medlemsantalet. 1920 var antalet medlemmar uppe i 7 504 fördelat på 82 avdelningar runt om i Sverige och 25 år senare hade det nästan fyrdubblats till 47 145. En mycket stark medlemsutveckling var vid den här tidpunkten igång. Vid seklets mitt var förbundet med omkring 70 000 medlemmar det fjärde största inom LO som på den tiden bestod av 44 förbund.

Medlemsökningen fortsatte också därefter. I början av 1960-talet passerade medlemsantalet 100 000, och redan i slutet av 1970-talet passerade medlemssiffran 150 000. Vid kongressen 1996 hade Handels omkring 175 000 medlemmar, men de sista åren under 1990-talet innebar en negativ medlemsutveckling och vid millennieskiftet hade medlemsantalet sjunkit till cirka 168 000 medlemmar.

Utvecklingen vändes emellertid uppåt ännu en gång och 2003 blev Handels det tredje största LO-förbundet. Diagrammet på nästa sida visar hur Handels medlemskår har utvecklats sedan förbundets konstituerande kongress 1906 och fram till den senaste kongressen 2006.

⁸ Detta avsnitt bygger till stor del på boken *Hundra år med Handels* skriven av Jonny Hjelm och utgiven av Handels i samband med förbundets 100-årsjubileum 2006.

Medlemsutveckling i femårsintervaller (kongressperioder), 1906-2006



Efter den senaste kongressen 2006 har medlemsutvecklingen åter vänt nedåt. Åren 2007 och 2008 har som redogjorts för i denna rapport inneburit en kraftig minskning av medlemskåren, men Handels är fortfarande det tredje största LO-förbundet efter Kommunal och IF Metall.

Kvinnoförbundet Handels

I samband med den kraftiga medlemstillväxten blev Handels det kvinnoförbund det är än idag. Vid 1954 års slut var kvinnorna för första gången fler än männen inom förbundet.

Kvinnodominansen i förbundet kom till uttryck på allvar vid kongressen 1981. För första gången var majoriteten av kongressombuden och de röstberättigade kvinnor, och den förbundsstyrelse som valdes fick en kvinnlig majoritet med sju kvinnor och sex män. Detta var Handels först med inom LO.

Knappt 20 år senare, 1999, fick förbundet för första gången en kvinnlig förbundsordförande, Ninel Jansson.

Förbundsledning idag

Lars-Anders Häggström tillträdde som Handels förbundsordförande våren 2005 då Ninel Jansson gick i pension. Susanna Gideonsson tillträdde samtidigt som förste vice ordförande. Vid Handels kongress våren 2006, den kongress som också firade förbundets 100-årsjubileum, valdes de båda till sina poster. Samtidigt valdes Tommy Tillgren till andre vice ordförande.

