

”Frihet utan ansvar”

– en ny praxis i den svenska skogen?

Inledning

Under en lång tid har välskötta skogar, en framgångsrik skogsindustriell utveckling och våra medlemmars arbete bidragit till välstånd och tillväxt i hela landet. Skogs- och träindustrin utgör alltså en hörnsten i svensk ekonomi. Den sysselsätter över 100 000 personer¹ och har dessutom stor betydelse för regional utveckling och sysselsättning.

Varje anställd inom skogs- och träindustrin ger sysselsättning för ytterligare två i branscher som levererar varor och tjänster till den skogsbaserade industrin. Varje anställd inom skogsbruket resulterar i 15 andra arbetstillfällen inom trä- och möbelindustrin.² Träförädlingsindustrin svarar alltså för en avsevärd "multiplikatoreffekt" när det gäller sysselsättningen. Det finns dessutom stora möjligheter att utveckla vidareförädlingen och därmed öka vinsterna i företagen och antalet arbetstillfällen.

En grundläggande förutsättning för en positiv utveckling är att våra skogar sköts och brukas uthålligt för att kunna tillgodose en ökad efterfråga på skogsråvara.

- 1903 års skogspolitiska beslut – "ett steg före"

Redan år 1903 beslutades om en skogsvårdslag. Lagen fastställde bland annat skyldighet att efter avverkning vidta åtgärder för återväxtens trygghet. Lagen lade också grunden för Skogsvårdsstyrelsens roll till upplysning och rådgivning samt tillhandahållandet av frö och plantor. Den skog vi har idag är ett resultat av denna framsynta lagstiftning.

- 1993 års skogspolitiska beslut – "ett steg bakåt"

År 1993 beslutades om en ny skogspolitik som gällde från år 1994 och innebar att skogsbruket fick en större frihet i utbyte mot ett större eget ansvar som sträcker sig längre än de minimikrav som finns i skogsvårdslagen. Den svenska skogspolitiken skulle bygga på devisen – "frihet under ansvar". Friheten har dock fått väga mycket tyngre än ansvaret och istället praktiseras – "frihet utan ansvar".

Det fortsatt stora röjningsberget, den stora andelen föryngringar som inte når lagens krav samt den alltför låga gallringsgraden utgör ett hot mot tillväxten i den svenska skogen.

Röjningsbehovet har ökat avsevärt sedan den nya skogslagen infördes 1994 och visar tydligt att skogspolitikens fundament "frihet under ansvar" har misslyckats inom detta område.

Om rapporten

Denna rapport bygger på en studie som Göran Kempe SLU i Umeå har sammanställt på uppdrag av GS - facket för skogs-, trä- och grafisk bransch.

¹ Källa SCB, siffrorna avser 2007

² Skogs- och träindustrin – en del av innovativa Sverige, Näringsdepartementet N5060

Materialet i Kempes studie utgår från Riksskogstaxeringen vilket är en årlig stickprovsinventering av landets skogar som utförs av Institutionen för skoglig resurshushållning vid SLU i Umeå. Stickprovsinventeringen är en relativt gles inventering vilket innebär att de årliga värdena är osäkra. Därför presenteras statistiken i diagrammen med treårsmedelvärden. Det innebär att värdet för år 2007 är ett medelvärde av åren 2006-2008. Riksskogstaxeringen är en del av den officiella statistiken med SLU som statistikansvarig myndighet. Riksskogstaxeringen främsta syfte är att beskriva tillstånd och förändringar i våra skogar.

De fakta som presenteras i denna rapport kommer, om inget annat anges, från Kempes studie.

Skogstillståndet

Detta avsnitt som beskriver skogstillståndet baseras på 2004-2008 års Riksskogstaxering. Skogarnas tillstånd varierar mycket mellan landsdelarna, vilket till stor del hänger samman med skillnader i geografiskt läge. Det finns även skillnader i skogshistoria och ägarstruktur som kan förklara en del av olikheterna mellan Norrland och södra Sverige.

- Skogsmarksareal

Sverige har totalt knappt 23 miljoner hektar skogsmark utanför reservat. Uppdelat på regioner så finns den största arealen skogsmark i Norra Norrland där finns drygt 6,7 miljoner hektar skogsmark, följt av Södra Norrland med 5,8 miljoner hektar, Svealand med 5,2 miljoner hektar och Götaland 4,9 miljoner hektar skogsmark.

- Skogens ägare

Drygt hälften av all skogsmark i Sverige ägs av ägarkategorien "enskilda", som innefattar all privatägd skog förutom skog ägd av aktiebolag, allmänningar och kyrkan. De privatägda aktiebolagen äger knappt 24 % av skogsmarken och resterande drygt 24%, ägs av staten (inkl. Sveaskog), andra allmänna ägarkategorier samt övriga privata ägare.

Andelen skog ägd av enskilda ökar ju längre söderut man kommer i landet. Andelen enskild skog ökar således från knappt 40 % i Norra Norrland till ca 80 % i Götaland. De privata aktiebolagens ägarandel är störst i Södra Norrland (45 %) och Svealand (27 %) och minst i Götaland (6%).

- Skogens ålderssammansättning

Landet skogar karaktäriseras av stora arealer plant- och ungskog samt yngre gallringsskog. Andelen skog 20 år eller yngre är minst 20 % i alla landsdelar med undantag för Norra Norrland, där andelen är 19,5 %. Även tillgången på äldre, slutavverkningsbar, skog är fortfarande hygglig.

Vissa regionala trender kan iakttas. En god tillgång på riktigt ung skog och en viss brist på äldre gallringsskog är fortfarande märkbar i Norrland. I Götaland har skogen

en något mer jämn åldersfördelning med bättre tillgång på skog i slutavverkningsbar ålder än inom de övriga landsdelarna.

- Skogens virkesförråd

I genomsnitt står det 133 m³sk/ha i landets skogar. Naturligtvis varierar virkesförrådet per hektar mycket mellan landsdelarna, eftersom det finns en stor skillnad i produktionsförutsättningar från norr till söder. Det genomsnittliga virkesförrådet per hektar inom landsdelarna är 80 m³sk/ha i Norra Norrland, 132 m³sk/ha i Södra Norrland, 149 m³sk/ha i Svealand respektive 179 m³sk/ha i Götaland.

Röjning för ökad kvalitet och ökad produktion

Röjning är en effektiv och nödvändig skogsvårdsåtgärd. Röjningen är en investering för att öka produktionen och ge ett bättre netto vid slutavverkning. Genom att reducera stamantalet i unga bestånd fördelas tillväxten på ett färre antal stammar. Diametertillväxten ökar, grenarna blir grövre, trädet blir stabilare. Röjningen ger ökad kvalitet på timret vid slutavverkning vilket också gagnar råvarutillförseln till sågverk och träindustrin. En röjd skog ger över 10 procent mer vid slutavverkning än en oröjd skog enligt SkogForsk.³

Under 1970-talet åsidosattes röjningen kraftigt och det uppstod vad som kom att kallas för ett "röjningsberg". För att komma tillrätta med detta problem infördes därför år 1979 en röjningsplikt. Därutöver infördes även ett röjningsbidrag för att ytterligare öka röjningsbenägenheten. Möjlighet till bidrag upphörde dock år 1985. Röjningsplikten togs bort genom 1993 års skogslagsstiftning.

Röjningsbehovet ökar

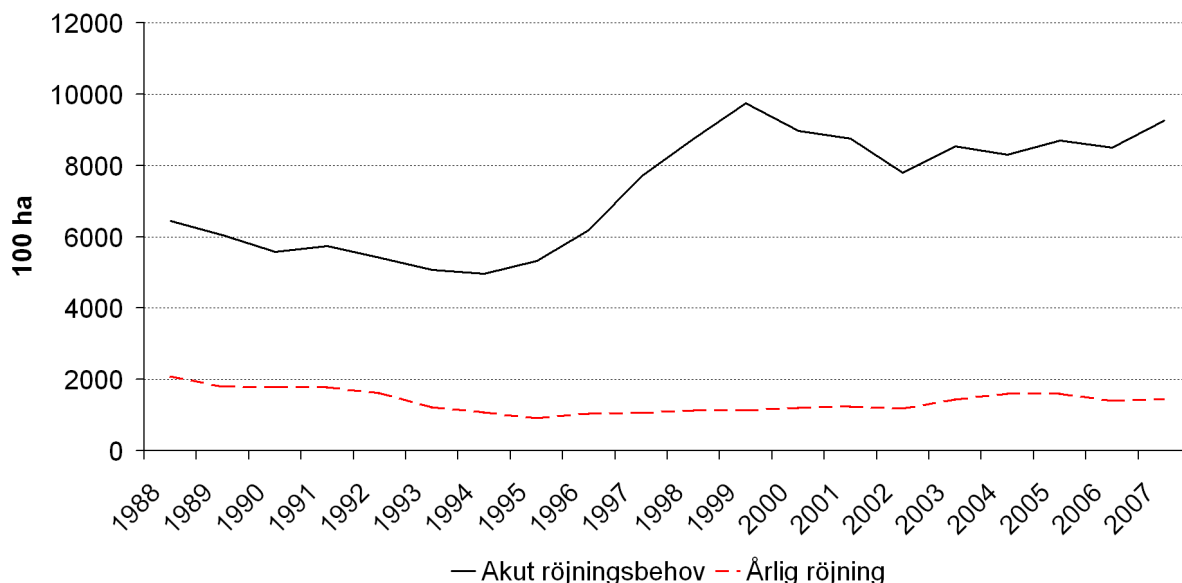
Arealen av eftersatta röjningar ökade anmärkningsvärd under andra halvan av 1990-talet och någon minskning har inte kunnat noteras under 2000-talet (se diagram 1). Den största ökningen kan härledas till ungskog över 3 meter men även röjningsbehovet i ungskog under 3 meter har ökat sedan mitten av 1990-talet. Det akuta röjningsbehovet var i genomsnitt under åren 2004-2008 drygt 880 000 hektar, vilket kan jämföras med perioden 1990-1993 då arealen med akut röjningsplikt var knappa 550 000 hektar. Areal skogsmark med akut röjningsbehov har således ökat med över 60 procent mellan de två perioderna.

Den årligt utförda röjningsarealen har sedan mitten av 1990-talet legat på strax under 130 000 hektar.

År 2005 presenterade Skogsstyrelsen de skogliga sektorsmålen. Målet angående röjning var att arealen med akut röjningsbehov vara mindre än 700 000 hektar år 2010. För att detta skulle uppnås krävdes en årlig röjning på i genomsnitt 275 000 hektar.

³ http://www.skogforsk.se/KunskapDirekt/Templates/page____12126.aspx#

Diagram 1: Akut röjningsbehov och årlig röjning, Sverige, treårsmedelvärde, 1988-2007



Under åren 2005-2008 var den utförda röjningen i genomsnitt under 150 000 hektar, det vill säga endast drygt hälften av den nödvändiga röjningsarealen. Skogsstyrelsen fastslår i sin årsredovisning för 2009 (s.12) "Målet om att arealen med akut röjningsbehov ska vara mindre än 700 tusen hektar kommer inte att nås under 2010".

I diagrammet syns tydligt hur arealen med akut röjningsbehov ökade under andra halvan av 1990-talet, det vill säga efter 1993 års skogspolitiska beslut då bland annat röjningsplikten avskaffades.

Röjningsbehovet uppdelat i regioner

Diagram 2-5 visar utvecklingen av akut röjningsbehov och årlig röjning uppdelat i de fyra tidigare nämnda regionerna; Norra Norrland, Södra Norrland, Svealand och Götaland. Gemensamt för alla regioner är att arealen med akut röjningsbehov ökar kraftigt under andra halvan av 1990-talet.

- Norra Norrland

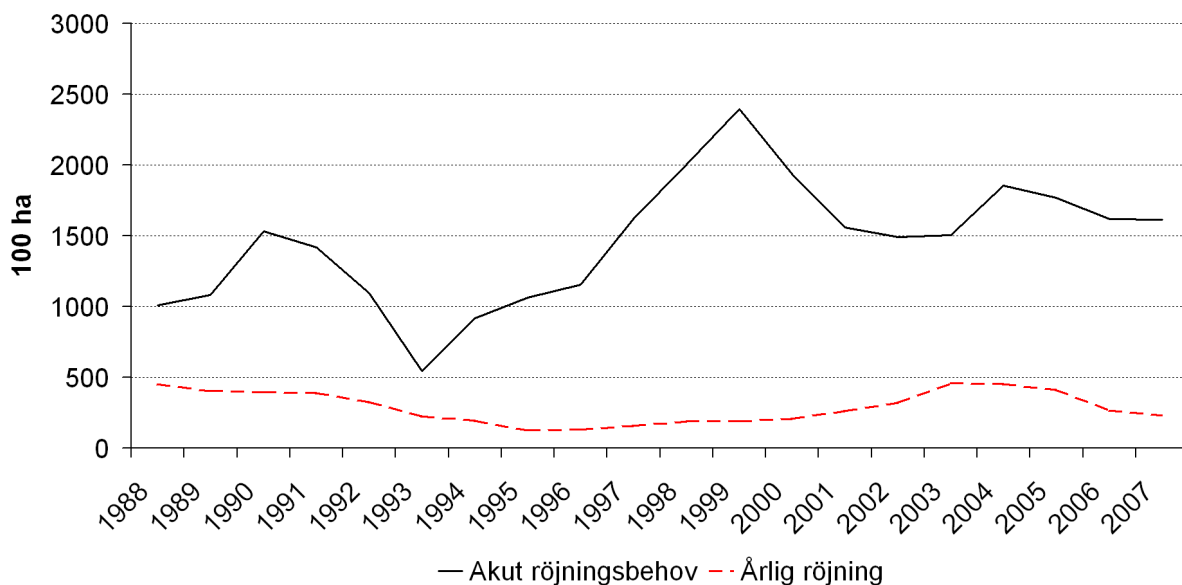
Diagram 2 visar utvecklingen av skogsarealen med akut röjningsbehov samt årlig röjning i Norra Norrland.

Arealen med akut röjningsbehov ökade under andra halvan av 1990-talet och har sedan dess legat på en högre nivå än tidigare. Under perioden 1990-1993 var skogsarealen med akut röjningsbehov i genomsnitt knappt 120 000 ha vilket kan jämföras med perioden 2005-2008 då genomsnittet var knappt 170 000 ha.

Den årligt utförda röjningen var i Norra Norrland mycket låg mellan åren 1994-2000. Under denna period syns det tydligt i diagrammet hur arealen med akut röjningsbehov ökade.

Under perioden 1990-1993 var den årliga röjningen i genomsnitt knappt 37 000 hektar och 2005-2008 var motsvarande siffra knappt 26 000 hektar.

Diagram 2: Akut röjningsbehov och årlig röjning, Norra Norrland, treårsmedelvärde, 1988-2007



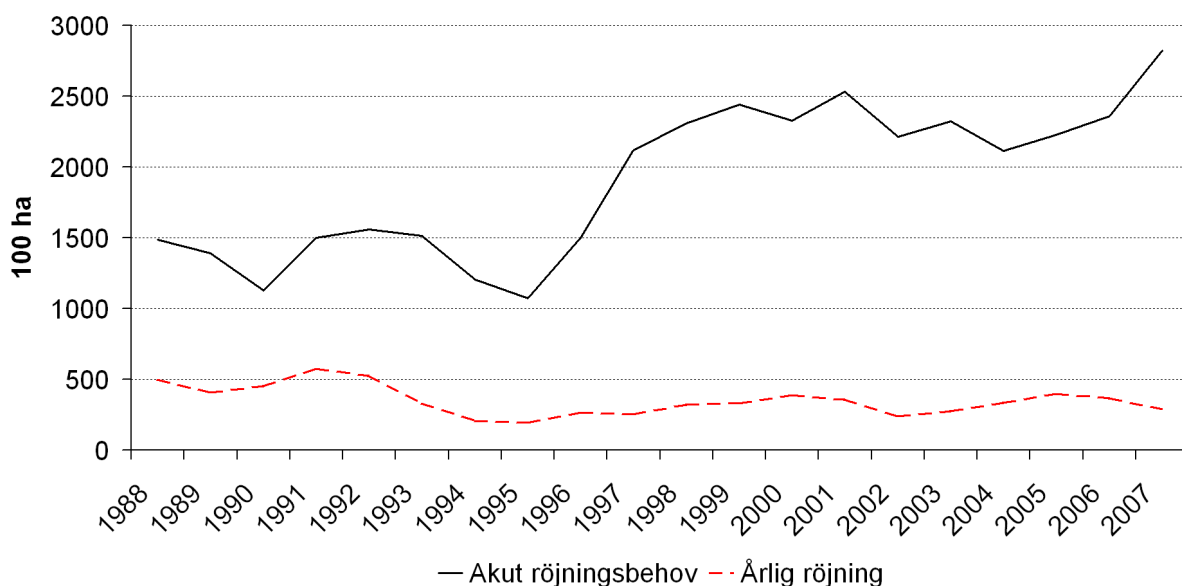
- Södra Norrland

Diagram 3 visar utvecklingen av skogsarealen med akut röjningsbehov samt årlig röjning i Södra Norrland.

Arealen med akut röjningsbehov ökade kraftigt under andra halvan av 1990-talet och har sedan dess legat på en högre nivå än tidigare. Under perioden 1990-1993 var skogsarealen med akut röjningsbehov i genomsnitt drygt 150 000 hektar vilket kan jämföras med perioden 2005-2008 då genomsnittet var knappt 260 000 hektar.

Den årligt utförda röjningen i Södra Norrland minskade kraftigt från 1994. Under perioden 1990-1993 var den årliga röjningen i genomsnitt knappt 49 000 hektar och 2005-2008 var motsvarande siffra knappt 34 000 hektar.

Diagram 3: Akut röjningsbehov och årlig röjning, Södra Norrland, treårsmedelvärde, 1988-2007



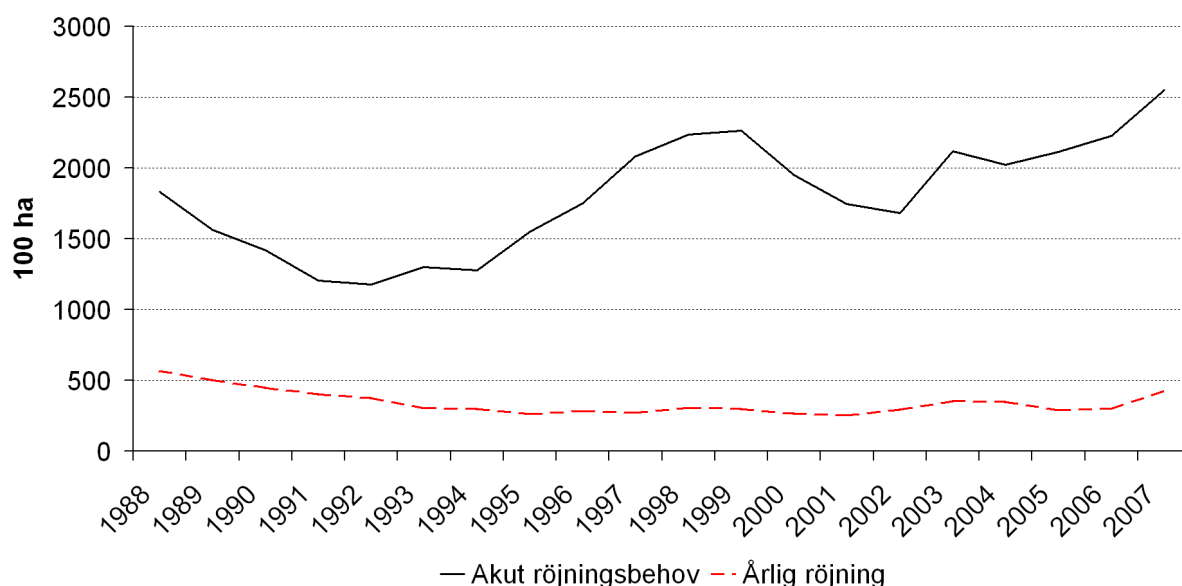
- Svealand

Diagram 4 visar utvecklingen av skogsarealen med akut röjningsbehov samt årlig röjning i Svealand.

Arealen med akut röjningsbehov ökade under andra halvan av 1990-talet och har sedan dess legat på en högre nivå än tidigare. Under perioden 1990-1993 var skogsarealen med akut röjningsbehov i genomsnitt drygt 150 000 hektar vilket kan jämföras med perioden 2005-2008 då genomsnittet var knappt 220 000 hektar.

Den årligt utförda röjningen i Svealand minskade i mitten av 1990-talet men återhämtade sig i under de senaste åren. Under perioden 1990-1993 var den årliga röjningen i genomsnitt knappt 43 000 hektar och under 2005-2008 var motsvarande siffra knappt 51 000 hektar.

Diagram 4: Akut röjningsbehov och årlig röjning, Svealand, treårsmedelvärde, 1988-2007



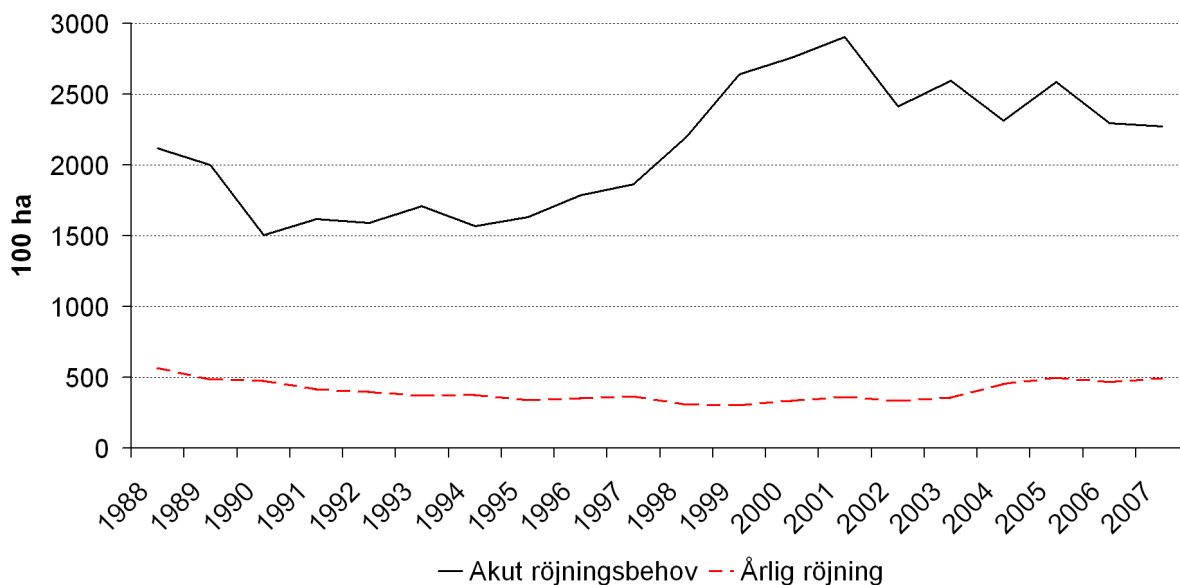
- Götaland

Diagram 5 visar utvecklingen av skogsarealen med akut röjningsbehov samt årlig röjning i Götaland.

Arealen med akut röjningsbehov ökade kraftigt under andra halvan av 1990-talet och har sedan dess legat på en högre nivå än tidigare. Under perioden 1990-1993 var skogsarealen med akut röjningsbehov i genomsnitt drygt 120 000 hektar vilket kan jämföras med perioden 2005-2008 då genomsnittet var knappt 230 000 hektar.

Den årligt utförda röjningen i Götaland minskade i mitten av 1990-talet men har återhämtat sig i under de senaste åren. Under perioden 1990-1993 var den årliga röjningen i genomsnitt knappt 39 000 hektar och under 2005-2008 var motsvarande siffra på samma nivå, dvs. knappt 39 000 hektar.

Diagram 5: Akut röjningsbehov och årlig röjning, Götaland, treårsmedelvärde, 1988-2007



Röjningsåtgärder – för jobben och en framtida ökad produktion

GS anser att det fortsatt stora röjningsberget utgör ett hot mot tillväxten i den svenska skogen och i förlängningen också ett hot mot den svenska skogs- och träindustrin.

För några år sedan tillsattes en utredning "Mervärdesskog SOU 2006:81" för att se vilka effekter 1993 års skogspolitiska beslut hade fått. Skogsutredningen visade tydligt att skogsvården blivit kraftigt eftersatt och för att komma till rätta med problemen föreslog utredningen både röjningsplikt och obligatorisk skogsbruksplan.

Regeringen valde att inte lyssna till utredarens förslag. I den skogspolitiska propositionen, "En skogspolitik i takt med tiden (Prop. 2007/08:108)", uttrycker regeringen behovet av att öka produktionen i skogen för att möta en ökande efterfrågan till följd av klimathotet. De skarpa och nödvändiga åtgärderna uteblev dock. Om inget görs riskera därför den svenska skogspolitiken att få en ny praxis med devisen "frihet utan ansvar", dessutom med regeringens goda minne.

GS delar utredarens förslag. Regeringen bör snarast besluta om röjningsplikt och obligatorisk skogsbruksplan samt ge Skogsstyrelsen i uppdrag att öka informationen till skogsägarna. Det är viktigt för jobben och en framtida ökad produktion.

Bilaga: Akut röjningsbehov och utförd röjning uppdelat per län

I tabellen nedan redovisas ett årligt genomsnitt för perioden 2006-2008 uppdelat länsvis.

Tabell: Akut röjningsbehov och utförd röjning uppdelat på län, årligt genomsnitt 2006-2008

	Akut röjningsbehov	Utförd röjning
Norrbottnens län	95 700	14 100
Västerbottnens län	65 600	8 900
Jämtlands län	86 800	12 300
Västernorrlands län	97 800	3 900
Gävleborgs län	97 500	12 900
Dalarnas län	79 600	25 300
Värmlands län	56 000	11 700
Örebro län	38 800	4 000
Västmanlands län	22 600	2 700
Uppsala län	12 900	700
Stockholms län	7 200	1 100
Södermanlands län	7 200	4 000
Östergötlands län	24 800	4 600
Västra Götalands län	74 000	7 100
Jönköpings län	44 500	7 100
Kronobergs län	35 400	11 000
Kalmar län	31 700	7 200
Gotlands län	4 600	-
Hallands län	8 700	-
Blekinge län	11 400	2 200
Skånes län	20 000	3 300
Hela Landet	925 600	144 100