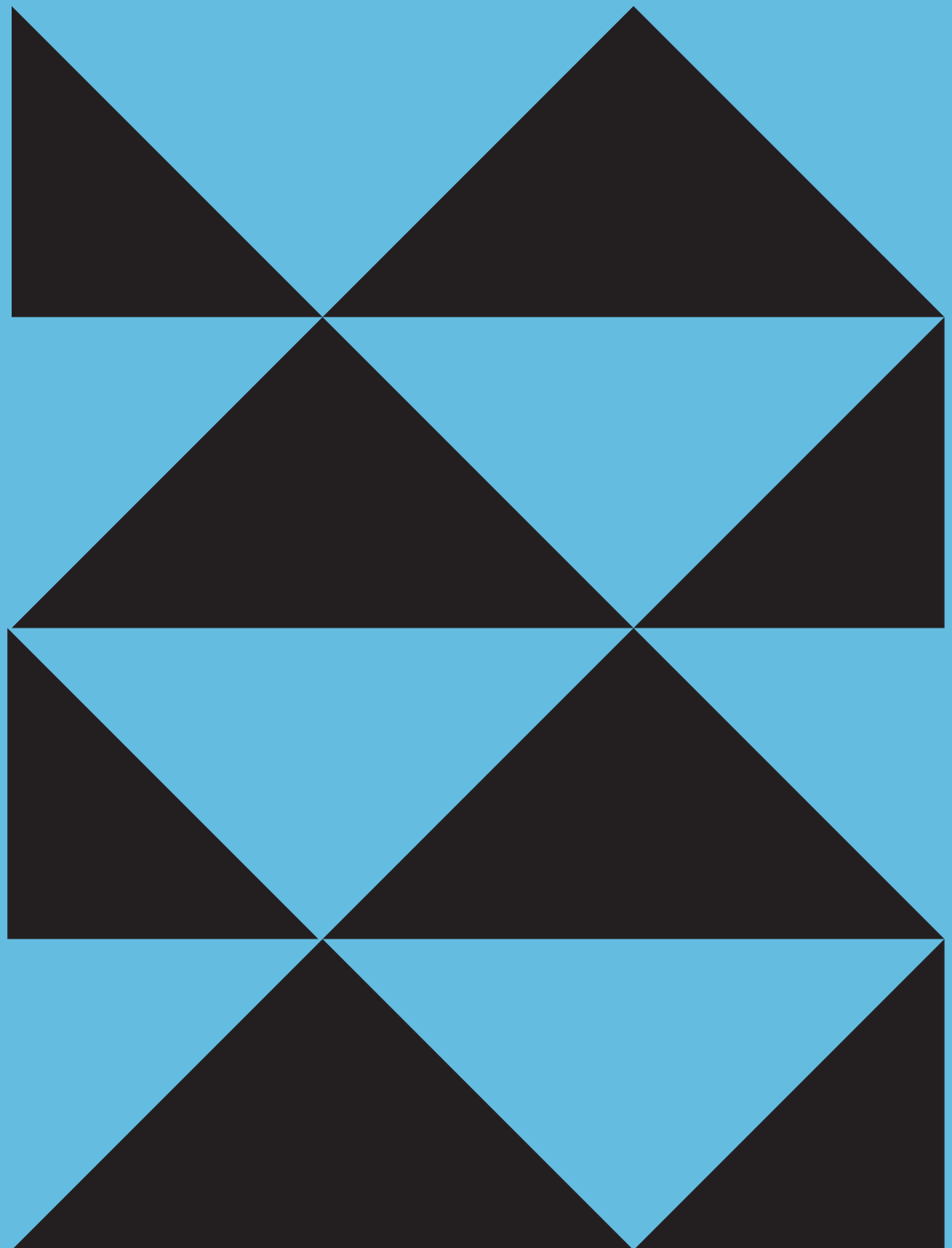


## Klasstrukturen i Sverige

STRUKTUR, KLASS OCH INKOMSTER:  
KONTINUITET OCH FÖRÄNDRING 1985–2015

**Göran Ahrne, Niels Stöber & Max Thaning**



## Katalys publikationer

- No1: Välfärden är vinsten  
No2: Svar på tal om vinster i välfärden  
No3: Vilken arbetsmarknad ska vi ha?  
No4: Slaget om den likvärdiga skolan  
No5: Hälften kvar och hela framtiden  
No6: "Jag tar värktabletter men det hjälper inte"  
No7: Vägen till en likvärdig skola  
No8: Fallet järnvägen  
No9: Björklundeffekten  
No10: Åtstrammingsdoktrinen  
No11: En röst på SD är en röst på högern  
No12: Mest åt de rika  
No13: Färre lärare ger vinsten!  
No14: Ordens makt i politiken  
No15: Handbok för en ny kulturminister  
No16: Städhjälp och bartender för alla?  
No17: Förklaringar till SD:s framgång  
No18: Utan segel i vänstervinden – eftervalsanalys  
No19: I frihandels goda namn  
No20: Från massarbetslöshet till full sysselsättning  
No21: Vägen till en likvärdig skola – skolpolitisk årsbok 2015  
No22: Jämlikhet är lösningen!  
No23: En för alla, alla för vem?  
No24: Måste vi jobba 8 timmar per dag?  
No25: Kapitalet i tjugoförsta århundradet  
No26: Piketty på tre röda  
No27: Porten kallas trång  
No28: Partierna och jämlikheten  
No29: Anställningsformer i Sverige  
No30: Med låg kvalitet som affärsidé  
No31: Den blåbruna röran  
No32: Spagat över väljarkåren  
No33: I skuggan av TTIP: Ceta  
No34: Postkapitalism: Vår gemensamma framtid  
No35: Massivt stöd för jämlikhetspolitik  
No36: Pensionssveket  
No37: Med integrationen som murbräcka  
No38: Finansialiseringen av Sverige: på väg mot nästa kris?  
No39: Fattigdom gör inte människor friskare  
No40: Klass, identitet och politisk mobilisering  
No41: Arbetarlitteraturen och klassamhället  
No42: Arbetarklassens symboliska utplåning i medelklassens medier  
No43: Mediekapitalet  
No44: Nomaderna på den svenska arbetsmarknaden  
No45: Det nya arbetslivet: management-by-stress  
No46: Svängdörrarnas förlovade land  
No47: Vilka är "vi" i jämställdhetspolitiken?  
No48: Klassamhällets tystade röster och perifera platser  
No49: En fråga om klass i framtidsstaden Malmö  
No50: I väntan på klasspolitik  
No51: Medelklassens förändrade maktposition  
No52: Professionerna, mellanskikten och klassanalysen  
No53: Klassamhällets rasifiering i arbetslivet  
No54: Arbetarrörelsens blinda fläck  
No55: Ägande- och förmögenhetsstrukturen och dess förändring sedan 1980  
No56: Välfärdsmodellens omvandling  
No57: Klass och hälsa  
No58: Klassamhället och döden  
No59: Klasstrukturen i Sverige  
No60: Lågt lönemärke gynnar högavlönade  
No61: Vårdstölden

---

## Katalys – Institut för facklig idéutveckling

Katalys är ett oberoende fackligt idéinstitut som bedriver utredningsverksamhet och opinionsbildning. Våra verksamhetsområden är välfärd, samhällsekonomi, arbetsmarknad och fördelningsfrågor. Vår uppgift är att generera kunskap och perspektiv som kommer såväl den politiska debatten som fackföreningsrörelsen och dess företrädare på lokal, regional och central nivå till gagn. Men vår uppgift är även att driva den politiska debatten framåt i dessa frågor, med egna analyser och förslag grundade i fackliga perspektiv. Vi står på två ben – idéutveckling och politisk påverkan. Värderingsmässigt står vi på LO-medlemmarnas sida.

Katalys tror inte att ökade samhällsklyftor är en naturlig eller opåverkbar följd av en globaliserad värld. Vi ställer inte upp på resonemang om att bara för att det går att skapa en marknad av något som vi äger gemensamt, så ska den marknaden skapas. Vi ser att det finns konstruktiva vägar framåt för den svenska arbetsmarknaden och att de principer som en gång formade arbetsmarknaden är relevanta även i framtiden. Vi vill bidra till att den generella välfärden och trygghetssystem säkras och utvecklas. Katalys – Institut för facklig idéutveckling startades på initiativ av 6F – fackförbund i samverkan. 6F utgörs av LO-förbunden Byggnads, Elektrikerna, Fastighets, Målarna och Seko.

Göran Ahne är professor emeritus vid sociologiska institutionen, Stockholms universitet.

Niels Stöber är utredare på Katalys.

Max Thaning är forskningsassistent vid Sociologiska institutionen, Stockholm universitet.

Grafisk form och sättning: Petter Evertsén & Jesper Weithz/Revoluform

Besök vår hemsida: [www.katalys.org](http://www.katalys.org)

# Sammanfattning

Klassamhället har förändrats de sista trettio åren men trots återkommande förutsägelser om arbetarklassens försvinnande är arbetarklassen fortfarande den enskilt största klassen i Sverige.

Ungefär hälften av de yrkesverksamma är arbetarklass medan 41 procent är tjänstemän och 9 procent är företagare.

Det klassbegrepp som denna rapport använder baseras på ställning i produktionen och tar hänsyn till inflytande, makt och kvalifikationskrav i yrket och därmed fogas de lägre tjänstemannapositionerna till arbetarklassen, trots att de vad gäller facklig organisering tillhör TCO och inte LO.

Det finns betydande skillnader mellan klasstrukturen i privat och offentlig sektor. Mycket av förändringarna i klasstrukturen handlar om att tidigare okvalificerade arbetarklassjobb ersatts av yrken med högre utbildningskrav – vilket gör att andelen kvinnor i arbetarpositioner och andelen arbetare i den offentliga sektorn minskat ganska kraftigt sedan 1980-talet. Där är i dag tjänstemannapositionerna den dominerande klassen. Inom det privata näringslivet har klasstrukturen förändrats betydligt mindre och arbetarklassen är i tydlig majoritet.

Bryter man ner klasstrukturen utifrån om man är född i Sverige eller i utlandet visar vår undersökning att utlandsfödda svenskar är överrepresenterade i arbetarklasspositioner och särskilt i okvalificerade arbetarklasspositioner.

Vi har också betydande inkomstskillnader. Kvinnor i okvalificerade arbetarpositioner tjänar bara 47 procent av vad en manlig högre tjänsteman gör i genomsnitt.

Vad gäller inkomst visar vår analys att det finns en stor avgörande inkomstskillnad mellan den stora majoriteten på 99 procent med låga och genomsnittliga inkomster och den extrema eliten med topp 1 procent eller topp 0,1 procent av inkomsterna. Medianinkomsttagaren i Sverige med en snittlön på cirka 281 000 kr per år tjänar bara 13 procent av vad topp 1-procenten tjänar. De 5 procenten personer med högsta inkomsterna tjänar å andra sidan bara 25,5 procent av topp 1-procenten tjänar.

Jämför vi med den rikaste tusendelen tjänar medianinkomsttagaren bara 3,4 procent av vad 0,1 procenterna har.

Lägger man inkomststatistiken ovanpå klasstrukturen visar det sig att det finns en mycket stor majoritet vanliga löntagare med mycket likartade villkor och att detta borde sättas i centrum för svenska samhällsdebatt.



# Innehåll



<b>Sammanfattning</b> .....	<b>3</b>
<b>Förord</b> .....	<b>6</b>
<b>1. Inledning</b> .....	<b>8</b>
<i>Vad är klass?</i> .....	<b>8</b>
<i>Den statistiska utgångspunkten</i> .....	<b>10</b>
<b>2. Den svenska klasstrukturen</b> .....	<b>12</b>
Arbetslöshet och klasstrukturen .....	<b>14</b>
<b>3. Klasstrukturen i privat och offentlig sektor</b> .....	<b>16</b>
<b>4. Klasstrukturens könsdimension</b> .....	<b>20</b>
<b>5. Vilken roll spelar födelseland för människors klassposition?</b> .....	<b>23</b>
<b>6. Klass och inkomstjämlighet</b> .....	<b>26</b>
<i>Utveckling över tid</i> .....	<b>26</b>
<i>Inkomstjämlighet efter den socioekonomiska indelningen (SEI)</i> .....	<b>27</b>
<i>Percentiler och inkomstfördelning</i> .....	<b>28</b>
<i>Den ekonomiska eliten</i> .....	<b>28</b>
<i>Topp 1 procent</i> .....	<b>29</b>
<i>Topp 0,1 procent</i> .....	<b>30</b>
<b>7. Avslutande kommentarer: Ett nytt klassamhälle?</b> .....	<b>32</b>
<b>Noter</b> .....	<b>35</b>
<b>Litteratur</b> .....	<b>38</b>
<b>Appendix 1</b> .....	<b>40</b>
<b>Appendix 2</b> .....	<b>41</b>

# Klassamhällets återkomst och behovet av en ny analys

Sedan 1980-talets mitt har de varit försvunna. Men det 21:a århundradet har inletts med klassernas och klassamhällets återkomst i den politiska diskussionen.

Den vilda, nyliberala kapitalism som kraschade 2008 visade på kapitalets hänsynslösa makt och en skriande ojämlikhet. De oinbudnas och utslutnas politiska protester återinförde ordet "arbetarklass" i ett bekymrat borgerligt språkbruk. I de senaste politiska valen i Storbritannien, Frankrike och USA har arbetarklassen och dess röster plötsligt kommit att ställa sig i centrum för den politiska debatten. "Populism" blev plötsligt det fulaste ord liberala förståsigpåare kunde tänka sig.

Det är just här, i skarven mellan kapitalets revansch – för 1900-talets demokratisering, sociala rättigheter och ekonomiska utjämning – och olika former av ett begynnande folkligt uppror, som Katalys publicerar den här serien kritiska analyser av dagens svenska klassamhälle.

Under lång tid har det saknats en uppdaterad klassanalys av Sverige. År 1972 gjorde Göran Therborn den första moderna klassanalysen av Sverige, publicerad i tidskriften Zenit. Den följdes upp av en omarbetad och kraftigt utvecklad upplaga 1982, *Klasstrukturen i Sverige 1930-80* (1981). På uppmaning av sociologen Erik Olin Wright gjorde Göran Ahrne tillsammans med Hedvig Ekerwald och Håkon Leiulfstrud en ny klasstudie i mitten av 1980-talet: *Klassamhällets förändring* (Arkiv förlag, 1985). Dessa tre skrifter var i första hand kartor över rådande och potentiella samhällskrafter. Klassamhällets ojämlikhet togs på den tiden som självklar. Göran Therborn publicerade sedan 1989 ett arbete om borgarklassens uppkomst i Sverige, tillsammans med en analys av den moderna svenska statens framväxt, *Borgarklass och byråkrati i Sverige*. På senare tid har han ägnat en hel bok åt ojämlikheten i *Ojämlikhet dödar* (2015).

Det var i samband med ett seminarium om den sistnämnda boken på bokmässan i Göteborg 2016 som frågan restes om en ny klassanalys. På det fackliga idéinstitutet Katalys hade tankarna kring hur detta skulle åstadkommas funnits sedan starten 2012. På Marx-dagarna i Stockholm i november 2016 talade Göran Therborn om klassanalys och intresset visade sig närmast överväldigande. En lista skickades runt för intresserade att bidra och följa arbetet med en ny klassanalys av Sverige. I anslutning till Socialistiskt Forum i Stockholm hade vi ett första gemensamt sammanträde och Katalys gav Göran Therborn uppdraget att tillsammans med Katalys kansli leda det arbete som nu resulterat i en rapportserie vari den rapport du nu håller i din hand, ingår.

Resultatet blev början på en rörelse bland klassintresserade forskare och intellektuella. Ett trettiotal skribenter har medverkat. Tre större seminarier har genomförts, det första i Stockholm och de två följande på LO:s folkhögskola Runö i Åkersberga. De enskilda rapporterna har utvärderats och kommenterats av en redaktionskommitté bestående

» UNDER LÅNG TID  
HAR DET SAKNATS EN  
UPPDATERAD KLASS-  
ANALYS AV SVERIGE

» RESULTATET ÄR EN  
UNIK RAPPORTSERIE  
OM DET SVENSKA  
KLASSAMHÄLLET

av Göran Therborn, Daniel Suhonen, Åsa Odin Ekman, Sven Hort, Niels Stöber och Enna Gerin. I huvudsak har respektive rapportförfattare ägnat sig åt sina special- och intresseområden. För några teman har vi sökt upp författare. Resultatet är en unik rapportserie om det svenska klassamhället i det 21:a århundradet.

När de senaste klassanalyserna gjordes i början på 1980-talet var Sverige som minst ojämnt och löntagarnas ställning på arbetsplatserna och arbetsmarknaden som starkast. Full sysselsättning rådde. Välfärdsstaten var för alla och ägdes av medborgarna. Könshållandena höll på att förändras i mer jämställd riktning, i sex- och familjeliv liksom i arbetslivet. Arbetarrörelsens partier samlade den stora majoriteten av lönearbetarnas röster och den främlingsfientliga extremhögern fanns ännu inte på kartan.

Allt detta och mer till har förändrats sedan dess. *Finansifieringen* av ekonomin har skärpt kapitalets makt över företag och arbete, samt ökat inkomstklyftorna. Den hemmagjorda kraschen på 1990-talet gjorde slut på den fulla sysselsättningen. Den offentliga sektorn har gjorts om till en skattebetald vinstmarknad, och landet till ett skatteparadis för miljardärer.

Arbetarrörelsens krav på trygghet och jämlikhet har vänts till en verklighet av växande otrygghet och ojämlikhet. Det gamla landet med stor utvandring har blivit ett med stor invandring, och med det har politiken fått en ny dimension. Dessa och andra förändringar, deras orsaker, innebörd och konsekvenser, är kärnan i de rapporter som utgör denna klassanalys.

Vår förhoppning är att dessa rapporter och projektets sammanfattande analys ska stimulera en vitaliserad samhällsdebatt som inte stannar vid att beskriva dagens klyftor och existerande ojämlikheter, utan också kan inspirera till handling att i grunden förändra dem.

**Göran Therborn & Daniel Suhonen**

## KAPITEL 1.

## Inledning

Det är ingen nyhet att konservativa tänkare avfärdar existensen av ett klassamhälle. Om vi bara håller oss till tiden efter andra världskriget var det åtskilliga samhällsvetare och politiker som talade om samhällsklassernas försvinnande. Höjd utbildningsnivå, ökad social rörlighet, höjd levnadsstandard, ekonomisk tillväxt, teknikens utveckling och välfärdsstatens utbyggnad: allt skulle göra att de tidigare samhällsklasserna skulle upplösas i individer som fritt skulle välja både utbildning och yrke efter förmåga och preferenser.

En ytterligare anledning till tanken om att arbetarklassen skulle försvinna var föreställningen om att industrisamhället skulle övergå i ett tjänstesamhälle. Eftersom arbetarklassen associerades som industriarbetare föreställde man sig att den skulle försvinna samtidigt med industrin. Men även ett tjänstesamhälle är ett klassamhälle. Dessutom är det knappast så att vi numera lever i ett tjänstesamhälle.

Dessa misslyckade förutsägelser har låtit på samma sätt under åtminstone de senaste 75 åren. Men de så kallade rekordåren från slutet av 1950-talet och 1960-talet förde inte med sig någon upplösning av arbetarklassen. Tvärtom växte arbetarklassen i omfattning under dessa år och fick mot slutet av 1960-talet sin största utbredning bland de förvärvsarbetande.<sup>1</sup>

Att arbetare fick råd att bo i villa, köpa bil och åka på semester innebar inte arbetarklassens upplösning. Inte heller medförde införandet av sjukförsäkring och en tryggad pension klassamhällets avskaffande.

Sedan början av 1970-talet har arbetarklassens omfattning i Sverige långsamt minskat, men det handlar inte bara om en självklar utvecklingsprocess som följer av rationalisering, tillväxt och utbildning. En viktig förklaring är att många företag flyttade produktion till andra länder. Men även om arbetarklassen minskat i omfattning sedan slutet av 1960-talet handlar det långtifrån om dess upplösning eller försvinnande. Och minskningen har gått långsamt.

I den här rapporten ska vi ge en bild av hur klasstrukturen i Sverige har förändrats under de senaste trettio åren och hur den ser ut i dag.

### Vad är klass?

Mycket har förändrats i Sverige under de senaste 50 åren: levnadsstandarderna har ökat många gånger om, barn och ungdomar går allt fler år i skolan, den tekniska förändringen har varit massiv inom områden som massmedia och kommunikation. Och arbetslivet har rationaliserats.

Men det som inte alls förändrats i samma takt är arbetets organisering och makten över arbetet. Och det är kärnan i förståelsen av klassamhället. Trots den nya arbetslivslagstiftningen i början av 1970-talet (införandet av lagen om skyddad anställning, medbestämmande och arbetsmiljölöslagstiftning) ligger makten över arbetslivet alltså hos

» ÄVEN ETT TJÄNSTESAMHÄLLE ÄR ETT KLASAMHÄLLE. DESSUTOM ÄR DET KNAPPAST SÅ ATT VI NUMERA LEVER I ETT TJÄNSTESAMHÄLLE



ägarna; de har alla möjligheter att besluta om var produktion av varor och tjänster ska ske och hur det ska gå till.

Trots att lagstiftningen från början av 1970-talet givit lönearbetare vissa möjligheter till inflytande över arbetets organisering har dessa inte givit de förbättringar som många hoppades på och förväntade sig. Ägarmakten har i praktiken sedan den tiden förstärkts på andra sätt, till exempel genom ökade möjligheter att investera i andra länder och flytta produktion. Och inte minst en stadigt ökande arbetslöshet har gett arbetsköpare en starkare position på arbetsmarknaden som ger dem större möjligheter att utforma arbetsplatser efter sina krav.

Något som inte heller förändrats nämnvärt sedan mitten av sjuttio-talet är arbetstidslagstiftningen. Trots en omfattande ekonomisk tillväxt har normalarbetstiden varit oförändrad i snart femtio år. Så arbete och vad människor gör när de arbetar, på vilket sätt och på vilka tider, är fortfarande en mycket stor del av deras liv och påverkar deras livskvalitet och livschanser i en betydande omfattning.

I utformandet av arbetsplatser finns alltså en stark och tydlig uppdelning i arbetsuppgifter mellan planering och utförande<sup>2</sup>; å ena sidan de som beslutar om, planerar för och övervakar hur arbete utförs och å andra sidan de som ska utföra arbetet.

Erik Olin Wright, som är en av ledande samhällsforskarna inom området klass och stratifiering urskiljer i sin jämförelse av klasstrukturen i ett antal länder tre grundläggande maktdimensioner: ägande, auktoritet och expertkunskaper.<sup>3</sup> Och hans beskrivning av klasstrukturen utgår från hur fördelningen av dessa ser ut i olika positioner. De kan sammanfalla hos ägare som också har nödvändig auktoritet och tillräckliga expertkunskaper, men de kan också vara uppdelade på olika positioner.

Det som vi ofta talar om som medelklass eller mellanskikt blir i Wrights terminologi *motsägelsefulla klasspositioner*; det är fråga om anställda som delegeras befogenheter som liknar kapitalägarnas.<sup>4</sup> De kan betraktas tillhöra både kapitalistklassen och arbetarklassen, det vill säga anställda lönearbetare som utför några ägarfunktioner, till exempel genom expertkunskaper eller genom en arbetsledande ställning, de är alltså anställda som planerar och övervakar andras arbete.

Arbetarklassen utgörs i Wrights modell av de positioner som inte bygger på ägande eller befogenheter att fatta beslut om produktion eller andras arbete. Dessa positioner kräver inte heller väsentliga expertkunskaper och arbetsuppgifterna har en låg grad av självständighet med få karriärmöjligheter. De är underordnade positioner i vilka de arbetande förväntas utföra vad andra har bestämt och dessutom oftast hur det ska utföras och när. Dessa klasspositioner är hårdare styrda och kontrollerade än övriga.

Eftersom klassindelning bygger på yrke och position på arbetsmarknaden, kan klass också sägas vara en spegling av en grupps liknande marknadssituation. Det innebär att klassen i någon mån delar gemensamma intressen, resurser och förutsättningar på arbetsmarknaden. Förutsättningar att få ett nytt och bättre jobb för en individ i toppen av fördelningen skiljer sig dramatiskt från hur det ser ut för de längre ner i klasshierarkin.

Kanske det första man tänker på när man talar om klasskillnader är skillnader i inkomst; klasskillnader associeras med begrepp som rik och

» INTE MINST EN  
STADIGT ÖKANDE  
ARBETSLÖSHET HAR  
GETT ARBETSKÖPARE  
EN STARKARE  
POSITION PÅ  
ARBETSMARKNADEN

» ÖVER HUVUD TAGET  
TENDERAR ARBETET  
I ARBETARKLASS-  
YRKEN ÖVER TID ATT  
HA EN STARKARE  
NEGATIV PÅVERKAN  
PÅ DET ÖVRIGA LIVET

fattig. Det finns i dag betydande inkomstskillnader mellan arbetare och framför allt högre tjänstemän<sup>5</sup>. Skillnader som dessutom tenderar att öka med stigande ålder. I högre tjänstemannapositioner finns det ofta karriärvägar och en högre tjänsteman kan räkna med att inkomsten ökar med åldern. För en arbetare är det ofta tvärtom.

I arbetaryrken med tunga lyft och ensidiga rörelser är den fysiska styrkan en viktig resurs, som dock tenderar att minska med åldern. Risken för allvarliga hälsoproblem är betydligt större i arbetarklassyrken. Dessutom är obekväma och oregelbundna arbetstider mycket vanligare i arbetarklasspositioner. Över huvud taget tenderar arbetet i arbetarklassyrken över tid att ha en starkare negativ påverkan på det övriga livet än vad högre tjänstemannapositioner har.<sup>6</sup>

Om klasspositioner var självvalda och kunde bytas ut allteftersom individer tröttnade på just sin position skulle knappast denna hierarki vara något problem – det är dock självklart att så inte är fallet. Den sociala rörligheten inom och mellan generationer är begränsad. Det är därför det finns starka skäl att prata om det svenska klassamhället och den snedfördelade maktens konsekvenser för människor, politiken och samhället.

## Den statistiska utgångspunkten

I svensk statistik om arbetsmarknad och arbetsförhållanden skiljer man genomgående på arbetare och tjänstemän. Men begreppen arbetare och tjänsteman bygger inte på hur arbetet är organiserat utan på hur den fackliga organiseringen har utvecklats under lång tid. Men om man ser till arbetets organisering blir denna uppdelning missvisande. Ser man till hur arbetet organiseras, hur hårt styr och övervakat det är, finns det en inte obetydlig överlappning mellan arbetare och tjänstemän.

Den statistik från Statistiska Centralbyrån som vi använder oss av i denna rapport bygger på den så kallade socioekonomiska indelningen (SEI). Denna indelning utgår dels från en uppdelning mellan arbetare, tjänstemän och företagare. Men för arbetare och tjänstemän har man också klassificerat olika yrken efter vilka genomsnittliga utbildningskrav som ställs och hur kvalificerade de är. I detalj får man sex olika sociala klasser: ej facklärd arbetare, facklärd arbetare, lägre tjänstemän, mellantjänstemän, högre tjänstemän och företagare.

Om vi utgår från en klassindelning och definition av arbetarklassen som bygger på kvalifikationskrav och hur hårt styrt arbetet är, blir det självklart att räkna de tjänstemannajobb som har motsvarande kvalifikationskrav som arbetaryrken till arbetarklassen.

Vi har därför valt att räkna lägre tjänstemän till arbetarklassen tillsammans med gruppen ej facklärd arbetare och facklärd arbetare. Mellantjänstemän och högre tjänstemän bildar egna indelningar, men det kan diskuteras ifall de tillhör "mellanskiktet", eller i mer vardagligt tal "medelklassen". Vi har valt att visa andelen mellan- och högre tjänstemän som egna grupper, i vissa fall dock som gruppen "tjänstemän" för att göra jämförelsen med arbetarklassen enklare och tydligare.<sup>7</sup>

Rapporten är uppdelad på följande sätt: vi redovisar den generella utvecklingen av Sveriges klasstruktur i kapitel 2, bryter ner denna på den offentliga och den privata sektorns utveckling i kapitel 3, fokuserar på klassamhällets könsdimension i kapitel 4, fördjupar oss i

klasstrukturen efter födelseland i kapitel 5, diskuterar inkomstutvecklingen för olika klasser i kapitel 6 och kommenterar avslutningsvis konsekvenserna av den svenska klasstrukturen för politik och en förståelse av samhället så som det har utvecklats sedan 1980-talet.

**KAPITEL 2.**

# Den svenska klasstrukturen

I det följande presenterar vi en uppdaterad klasstruktur för Sverige. Indelningen bygger på den socioekonomiska indelningen (SEI) som SCB har tagit fram. Det är värt att poängtera att uppdelningen enligt SEI skiljer sig från andra vanliga grupperingar i klasser så som facklig organisering. Vår analys bygger istället på kvalifikationskrav i yrket. Arbetarklassen utgörs därmed av de positioner bland lönearbetande som har liknande kvalifikationskrav: ej facklärd arbetare, facklärd arbetare och lägre tjänstemän. Lägre tjänstemän delar i stort sett villkor och förhållanden med arbetarklassen till skillnad från mellan- och högre tjänstemän som utgör egna sociala klasser i vår klasstruktur. I deras arbete ingår oftast att planera eller övervaka andras arbete och själva arbetet är inte sällan präglat av mer självständiga arbetsuppgifter. Dessa grupper utgör vad som kan kallas ett "mellanskikt" av anställda som samtidigt utför delegerade ägar- och styrfunktioner. I mer vardagligt tal kan de ofta omtalas som en medelklass. Vi kommer kalla dessa mellanpositioner mellantjänstemän respektive högre tjänstemän.

Dessutom urskiljer vi en grupp företagare, som till en övervägande del består av egenföretagare och dels företagare med mindre än tio anställda. De riktigt stora ägarna kan man inte urskilja med denna typ av statistik.

Det har nog blivit en förgivet tagen sanning att Sverige i dag kan beskrivas som ett postindustriellt samhälle. I denna utveckling, sägs det, har arbetarklassen marginaliserats medan framförallt den så kallade medelklassen har vuxit sig starkast. Men vad säger statistiken? Hur ser klasstrukturen i Sverige ut i dag?

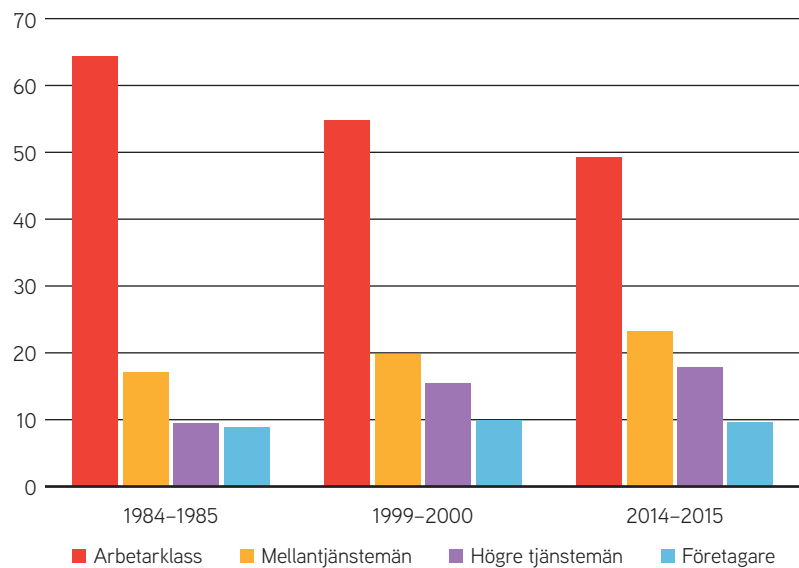
**Tabell 1. Socioekonomiska klasser i andel (procent) av förvärvsarbetande befolkning (16–64 år), 2014–2015.**

Socioekonomiska klasser	Procent
Ej facklärd arbetare	19,8
Facklärd arbetare	17,5
Lägre tjänstemän	12
<b>Arbetarklass</b>	<b>49,3</b>
<b>Mellantjänstemän</b>	<b>23,2</b>
<b>Högre tjänstemän</b>	<b>17,9</b>
<b>Företagare</b>	<b>9,6</b>
Totalt	100

Källa: SCB, 2018.

Tabell 1 visar att nästan hälften (49,3) procent av alla förvärvsarbetande tillhör arbetarklassen, två av fem (41,1) procent gruppen mellantjänstemän och högre tjänstemän och var tionde (9,6) procent är företagare.

**Figur 1. Klasstrukturens utveckling i andel av förvärvsarbetande (16–64 år). Procent.**



Källa: SCB, 2018.

Arbetarklassen har förvisso minskat i andel av de förvärvsarbetande i Sverige sedan 1980-talet (se Figur 1). Medan nära 65 procent av alla förvärvsarbetande tillhörde arbetarklassen 1984–1985, utgör arbetarklassen i dag knappt 50 procent. Det är en minskning med 15 procentenheter. Gruppen mellantjänstemän och högre tjänstemän har genomgått en omvänd utveckling. Knappt 27 procent tillhörde dessa grupper på 1980-talet medan andelen av förvärvsarbetande som kan räknas till mellan- och högre tjänstemannagrupper hade vuxit till hela 41 procent åren 2014–2015. Andelen företagare har legat rätt stabil kring 9 procent sedan 1980-talet. Utvecklingen verkar alltså stämma överens med föreställningen om Sverige som ett samhälle där arbetarklassen gradvis försvinner till förmån för en allt bredare och större medelklass.

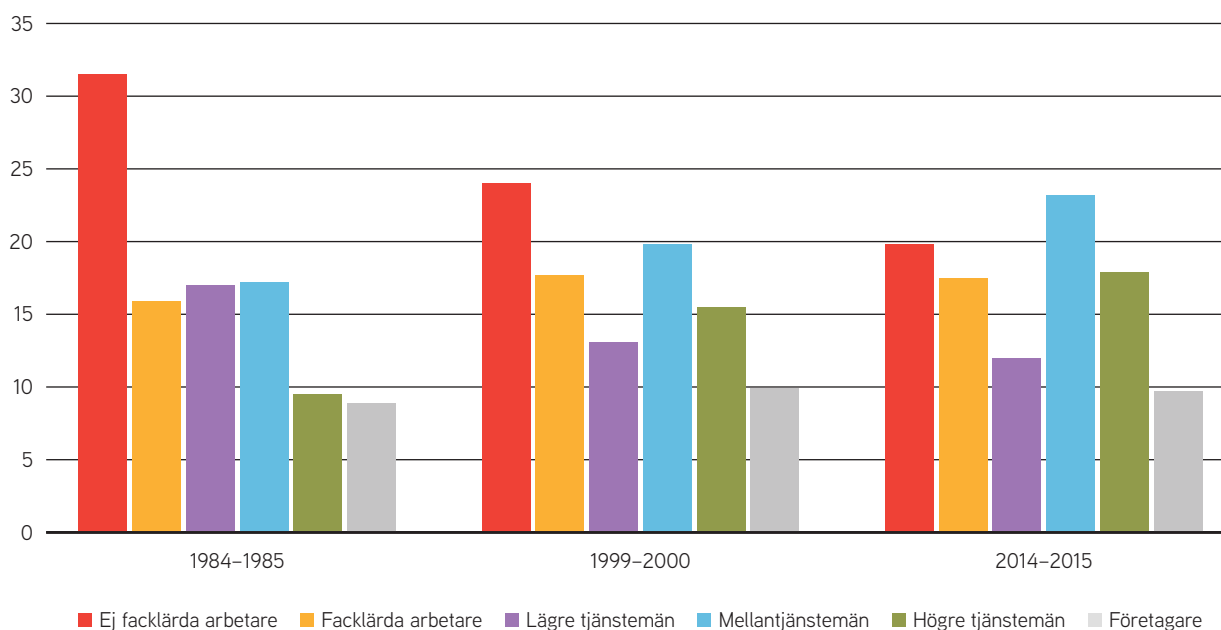
Tittar man närmare på klasstrukturen kan dock andra viktiga slutsatser dras.

För det första utgör arbetarklassen fortfarande den enskild största klassen i Sverige, nära hälften av alla förvärvsarbetande, trots den ovan nämnda minskningen. Samtidigt kan man konstatera att arbetarklassen har minskat långsammare sedan millennieskiftet jämfört med periodens första hälft från 1984 till 1999.

Indelningen i sociala klasser kan vidare brytas ner i mindre grupper (Figur 2). Minskningen av arbetarklassen hänger då framförallt ihop med att andelen ej facklärda arbetare har gått ner från knappt 32 procent av alla anställda 1984–1985 till knappt 20 procent 2014–2015. Samtidigt har andelen facklärda arbetare och lägre tjänstemän vuxit (facklärda arbetare) eller minskat i mindre utsträckning (lägre tjänstemän).

Att andelen ej facklärda arbetare har sjunkit rejält kan ha flera orsaker. Dels har naturligtvis samhället förändrats i den mån att många yrken i dag kräver högre formell utbildning än på 1980-talet. Samtidigt måste man betona risken med att överskatta minskningen av andelen ej facklärda och arbetarklassen generellt. Perioden mellan 1984 och 2015

Figur 2. Klasstrukturens utveckling i andel av förvärvsarbetande (16–64 år). Procent.



Källa: SCB, 2018.

har inte enbart präglats av förändrade yrkeskrav och profiler utan av en tydlig kursändring i den förda svenska ekonomiska politiken. I kölvattnet av den ekonomiska och finansiella krisen i början på 1990-talet ersattes det samhällspolitiska målet att nå full sysselsättning med en finanspolitik inriktad på stabil inflation.<sup>8</sup> Arbetslösheten ökade från nära 1 procent i slutet på 1980-talet till knappt 9 procent i mitten av 1990-talet. Sedan dess har arbetslösheten bitit sig fast på en högre nivå än som var fallet innan 1990-talskrisen.

Varför är det relevant i en beskrivning av Sveriges klasstruktur?

## Arbetslöshet och klasstrukturen

I den statistik som klasstrukturen bygger på ingår alla förvärvsarbetande i Sverige. Långtidsarbetslösa faller tyvärr bort i en sådan översikt. Och arbetarklassen är överrepresenterad bland arbetslösa.

Även om arbetarklassen minskar som andel av de sysselsatta på arbetsmarknaden är det viktigt att ta hänsyn till att vi under samma period också har upplevt en kraftigt ökande arbetslöshet jämfört med nivåerna på 1980-talet. Mellan åren 1985 och 2011 har arbetslösheten stigit med 5 procentenheter och andelen av den arbetsföra befolkningen som överhuvudtaget har arbetsinkomster har minskat med 6 procentenheter.<sup>9</sup> Arbetslösheten var 7,7 procent för tidsperioden 2014–2015, att jämföra med mellan 1,5 och 3 procent under andra hälften av 1980-talet.

Det är dock värdefullt att diskutera arbetarklassen och arbetslöshet något närmare. Först och främst har Sverige under en längre tid upplevt en strukturomvandling där huvudsakligen manuella arbeten antingen bortrationaliserats eller förlagts till länder där arbetskraften kan köpas billigare. Under den här pågående strukturomvandlingen

och i samband med 1990-talskrisen avskaffades också det ekonomisk-politiska målet om full sysselsättning, vilket har fått till följd att vi i dag har normaliserat historiskt sett mycket höga arbetslöshetsnivåer.

Risken för arbetslöshet och ökad arbetslöshetslängd är högre för arbetarklassen.<sup>10</sup> Vidare är också sysselsättningsgraden för lågutbildade betydligt lägre än för högt utbildade (samt individer med gymnasie-examen), en skillnad som ökat över tid.<sup>11</sup> Samtidigt har ökad arbetslöshet, högre generella utbildningsnivåer i samhället<sup>12</sup> och en förändrad sammansättning av gruppen lågutbildade också förmodligen lett till undanträngningseffekter. Dessa undanträngningseffekter innebär att högre kvalificerade tränger ut lägre utbildade i den allt hårdare konkurrensen på arbetsmarknaden.<sup>13</sup> Andelen arbeten med lägre kvalifikationer är också synnerligen låg i Sverige jämfört med andra länder som har liknande nivå av arbetsproduktivitet.<sup>14</sup>

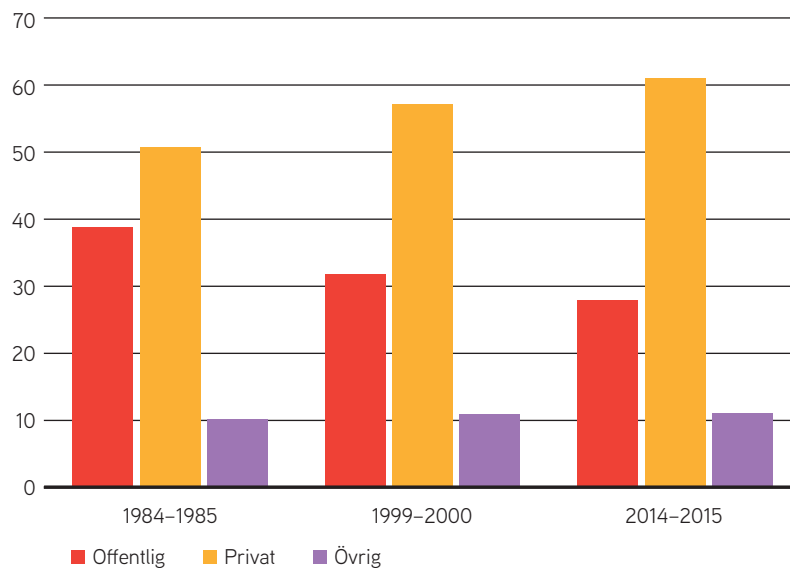
Sammanfattningsvis slår den ökande arbetslösheten hårdare mot arbetarklassen i bred mening samtidigt som stigande arbetslöshetsnivåer och avskaffandet av full sysselsättning kan vara delförklaringar till att arbetarklassen minskat över tid.<sup>15</sup>

## KAPITEL 3.

## Klasstrukturen i privat och offentlig sektor

Var människor befinner sig i klassamhället är en viktig utgångspunkt för en klassanalys. Ett första steg är att beskriva klasstrukturen, alltså fördelningen av befolkningen i olika samhällsklasser. Men för att förstå klassamhället och den ovan beskrivna klasstrukturen behöver vi gå närmare in på var människor i olika samhällsklasser arbetar. Att analysera klasstrukturen efter sektorer – i vårt fall offentlig, privat och övrig – ger oss möjlighet att förstå utvecklingen sedan 1980-talet på ett strukturellt plan. Är klasstrukturens utveckling mot en minskning av arbetarklassen och en större andel av mellan- och högre tjänstemän en universell eller skiljer sig sektorernas klasstrukturer från varandra och den generella trenden i samhället?

Figur 3. Sysselsatta fördelade över sektorer. Procent.



Källa: SCB, 2018.

Andelen förvärvsarbetande som arbetar inom den offentliga sektorn har minskat kraftigt sedan mitten av 1980-talet (Figur 3). 1984–1985 var knappt 39 procent av alla förvärvsarbetande anställda inom offentlig sektor. Samma grupp omslöt enbart 28 procent av de förvärvsarbetande 2014–2015. Den privata sektorn har genomgått en omvänd utveckling. Andelen anställda inom den privata sektorn har under samma period ökat från knappt 51 procent 1984–1985 till 61 procent 2014–2015.

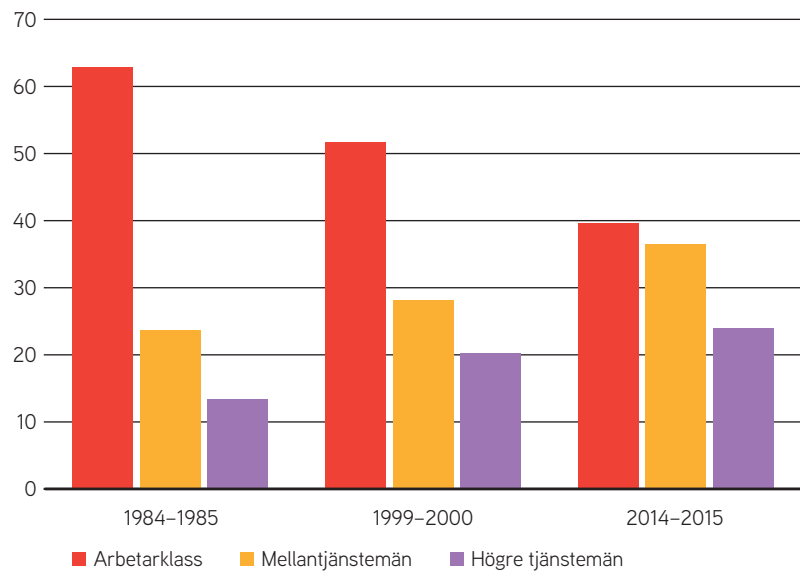
Det är inte svårt att koppla denna utveckling till den samtida trenden mot privatiseringar och avregleringar inom verksamheter som traditionellt har varit en del av den offentliga sektorn. Här kan nämnas privatiseringarna i välfärdsstatens verksamheter (skola, vård och



omsorg) och sådana som kollektivtrafik och städning som kommuner och landsting har upphandlat till och därmed köpt av privata aktörer.

Hur ser klasstrukturen ut i de olika sektorerna? Om vi börjar med fördelningen av klasser i den offentliga sektorn kan vi konstatera att den generella trenden som vi kunde utläsa i kapitel 2 speglas i den offentliga sektorns klasstruktur (Figur 4). Utvecklingen mot en minskning i andelen anställda i arbetarklasspositioner och en växande andel mellan- och högre tjänstemän är ännu tydligare i offentlig sektor än det är i samhället i stort.

**Figur 4. Fördelning av klasser i offentlig sektor. Procent.**

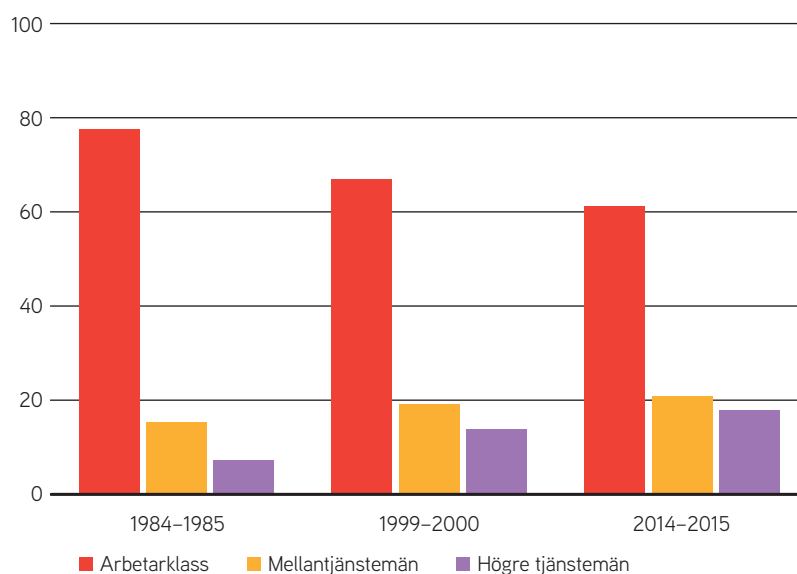


Källa: SCB, 2018.

I mitten av 1980-talet tillhörde nära 63 procent av alla anställda i offentlig sektor arbetarklassen. I mitten av 2010-talet har den andelen sjunkit till knappt 40 procent. Det är en minskning med 23 procentenheter. Samtidigt har andelen anställda i gruppen mellan- och högre tjänstemän ökat från 37 procent till över 60 procent 2014-2015. Fördelningen mellan arbetarklass och gruppen mellan- och högre tjänstemän har alltså vänts 180 grader. Medan arbetarklassen utgjorde en klar majoritet av anställda i den offentliga sektorn i mitten av 1980-talet, är det i dag mellan- och högre tjänstemän som är den dominerande klassen kan räknas till.

Den privata sektorn har inte genomgått samma utveckling som den offentliga sektorn (Figur 5). Arbetarklassandelen har även här minskat men inte i närheten av den strukturomvandling vi kan se i den offentliga sektorn. Bland anställda i privat sektor utgör även i dag arbetarklassen den enskilt största klassen. Över 61 procent tillhör arbetarklassen medan knappt 39 procent kan räknas som mellan- och högre tjänstemän. Medan den offentliga och den privata sektorn var likartade i sin klasstruktur på 1980-talet är situationen en helt annan i dag. Medan majoriteten av anställda i offentlig sektor tillhör tjänstemannagruppen, är majoriteten i privat sektor arbetarklass.

Figur 5. Fördelning av klasser i privat sektor. Procent.



Källa: SCB, 2018.

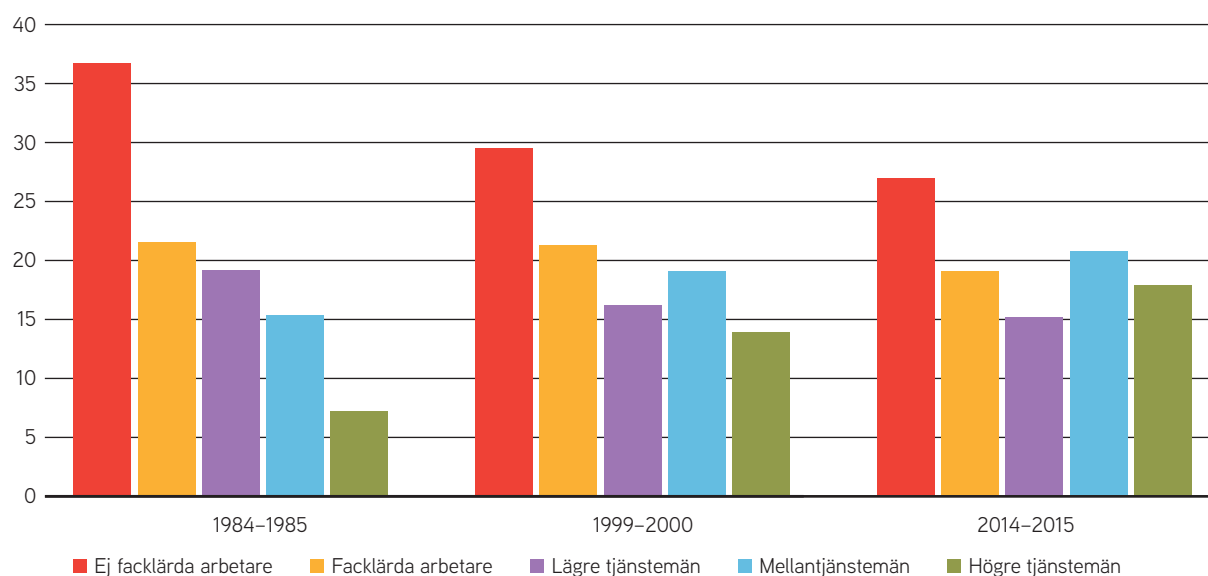
Det är en intressant utveckling. Vad den beror på kräver en utförlig analys av den offentliga och privata sektorns utveckling sedan 1980-talet som den här rapporten i sin begränsning inte rymmer. Men tar man minskningen av den offentliga sektorn generellt i beaktande så pekar utvecklingen mot att många av arbeten inom den offentliga sektorn som utförs av ej facklärd arbetare dels har försvunnit på grund av produktivitetsökning och professionalisering, dels kan de ha förflyttats från den offentliga till den privata sektorn på grund av en privatisering av dessa arbeten. I hänsyn till detta är det intressant att betona att det framförallt är andelen ej facklärd arbetare som har minskat kraftigt bland anställda i den offentliga sektorn – från 32 procent i mitten av 1980-talet ner till 11 procent åren 2014–2015. Här hittar vi bland annat de stora yrkesgrupperna vårdbiträden och barnskötare, som de senaste decennierna ofta ersatts av bland annat undersköterskor och förskollärare. Omvandlingen verkar accelerera. Bara mellan 1999 och 2014 har andelen ej facklärd arbetare i offentlig sektor halverats från 22 ner till 11 procent.

I privat sektor har samma andel ej facklärd arbetarpositioner minskat från 37 procent (1984–1985) till 27 procent (2014–2015) varav den stora minskningen skedde mellan 1984 och 1999 och har sedan dess i stort sett stannat av. Klasstrukturen i privat sektor är mer jämnt fördelad än vad som var fallet för trettio år sedan (Figur 6).

Efter en genomgång av klassernas fördelning i offentlig och privat sektor kan vi alltså konstatera att sektorerna har utvecklats olika i perioden från 1980-talet till i dag. Arbetarklassen är fortfarande störst inom privat sektor medan den har passerats i storlek av tjänstemannagrupperna inom den offentliga sektorn. Detta måste betraktas i kontexten av att den offentliga sektorn i andel av de sysselsatta har minskat totalt sett.

En annan viktig aspekt i en genomgång av den offentliga och privata sektorns klasstruktur är den tydliga könsfördelningen bland anställda i

Figur 6. Fördelning av klasser i privat sektor, i detalj. Procent.



Källa: SCB, 2018.

dessa sektorerna. Av alla anställda i offentliga sektor är 72 procent kvinnor, i privat sektor utgör de enbart 39 procent av de anställda. Av alla förvärvsarbetande kvinnor arbetar alltså drygt 42 procent i offentlig sektor. Samma andel för män är knappt 15 procent. Frågan är om denna snedfördelning påverkar kvinnor och mäns klasstruktur? Hur ser klasstrukturens könsdimension ut i dag?

## KAPITEL 4.

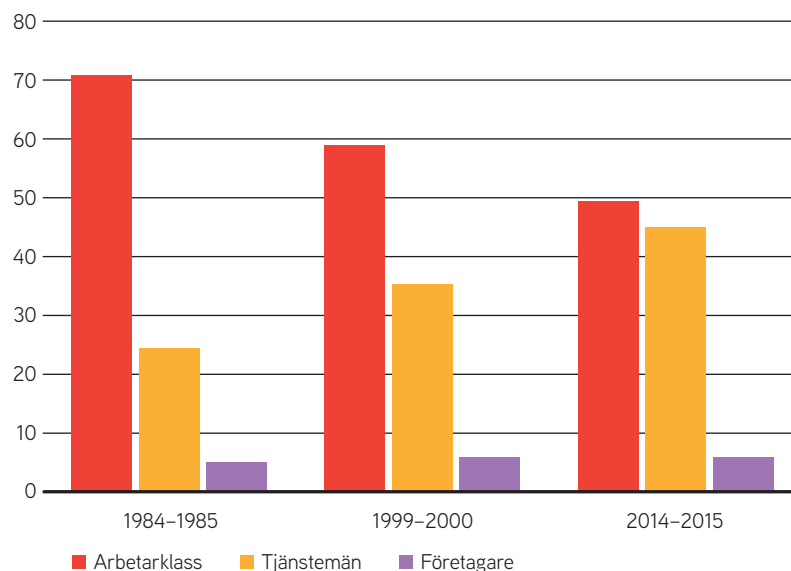
# Klasstrukturens könsdimension

Kvinnor och män har fortfarande olika förutsättningar och villkor på den svenska arbetsmarknaden och i samhället i stort. Könsmaktsordningen påverkar löner, arbetsvillkor, tjänstegrad och pensioner, där kvinnor i dag har i genomsnitt lägre löner och pensioner, arbetar oftare deltid och upplever i högre grad arbetsrelaterade hälsoproblem som stress och andra utmattningssyndrom.<sup>16</sup> Men kön är inte det enda faktum som bestämmer kvinnors och mäns villkor och förutsättningar i samhället. Klass och kön går hand i hand. Detta blir tydligt när man exempelvis jämför kvinnor i arbetar- och tjänstemannayrken, då den sistnämnda gruppen uppvisar högre löner och pensioner, mindre hälsoproblem och bättre anställningsvillkor.

Det är därför av central betydelse för en uppdaterad klasstruktur att ta hänsyn till könsdimensionen i densamma. Samhällsutvecklingar kan enbart förstås om klass och kön belyses samtidigt.

Klasstrukturen har förändrats tydligt för både män och kvinnor. Arbetarklassen har minskat i andel av anställda oavsett kön men denna utveckling är mycket tydligare bland kvinnor (Figur 7).

**Figur 7. Klasstrukturens utveckling bland kvinnor. Procent.**



Källa: SCB, 2018.

Andelen av alla anställda kvinnor som räknas till arbetarklassen har minskat från knappt 71 procent i mitten av 1980-talet till dryga 49 procent i dag. Samtidigt har andelen kvinnor som tillhör tjänstemannagrupperna (mellan- och högre tjänstemän) ökat från 24 procent till hela 45 procent. Arbetarklassen är fortfarande den största klassen bland kvinnor men utvecklingen talar ett tydligt språk. Bryter man ner

statistiken i fler grupper så kan man konstatera att det är framförallt andelen ej facklärd arbetare som har minskat bland kvinnor (från 38 procent ner till 19 procent) medan fler kvinnor är facklärd arbetare i dag (14 procent) än som var fallet på 1980-talet (9 procent). Vi kan även se en växande andel mellantjänstemän bland kvinnor men framförallt en nära tredubbling av andelen högre tjänstemän (Tabell 2).

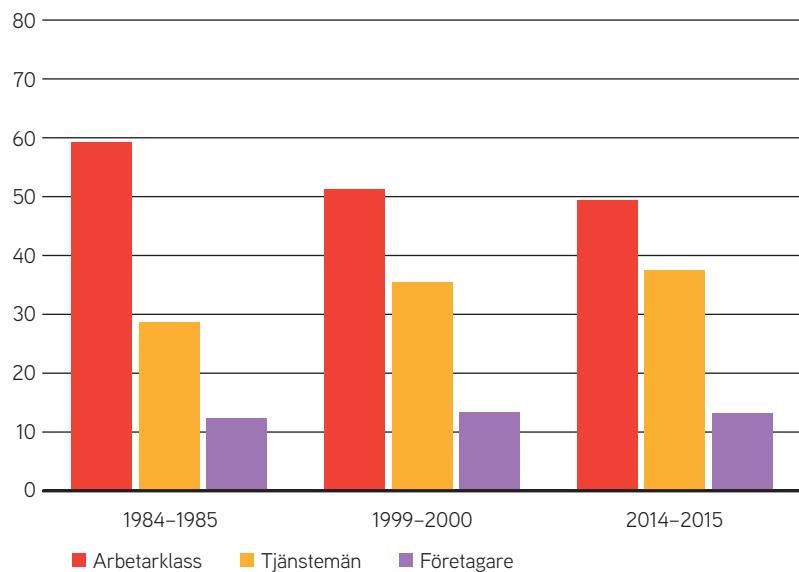
**Tabell 2. Klasstrukturens utveckling bland kvinnor, detaljerad. Procent.**

Klass	1984–1985	1999–2000	2014–2015
Ej facklärd arbetare	38,0	27,0	18,7
Facklärd arbetare	8,8	14,2	14,4
Lägre tjänstemän	23,9	17,6	16,2
Mellantjänstemän	17,6	22,9	27,6
Högre tjänstemän	6,7	12,4	17,4
Företagare	5,0	5,8	5,8
<b>Totalt</b>	<b>100</b>	<b>100</b>	<b>100</b>

Källa: SCB, 2018.

Bland förvärvsarbetande män är utvecklingen delvis annorlunda (Figur 8). De flesta förvärvsarbetande män tillhör arbetarklassen (49,3 procent) i dag. Knappt 38 procent räknas som tjänstemän (mellan- och högre tjänstemän). Även bland män har andelen i arbetarklasspositioner minskat sedan 1980-talet men betydligt mindre än för kvinnor under samma period, enbart med tio procent. Klasstrukturen för män har generellt varit relativt stabil.

**Figur 8. Klasstrukturens utveckling bland män. Procent.**



Källa: SCB, 2018.

Särskilt intressant är att kvinnor nu utgör majoriteten av tjänstemän för alla förvärvsarbetande (Tabell 3).

**Tabell 3. Andel kvinnor i respektive klass. Procent.**

Klass	1984–1985	1999–2000	2014–2015
Arbetarklass	50,6	50,3	47,4
Tjänstemän (mellan- och högre)	42,0	46,7	51,9
Företagare	25,7	27,7	28,2

Källa: SCB, 2018.

Både arbetarklassen och tjänstemannagrupperna är relativt jämnt fördelade mellan könen. Samtidigt är även arbetarklassen i sig mindre könssegregerad. Medan kvinnor utgjorde knappt 56 procent av alla ej facklärdade arbetare på 1980-talet är samma i dag siffra nere på 45 procent (Tabell 4). I dag är 39 procent av alla facklärdade arbetare kvinnor mot enbart 26 procent i mitten av 1980-talet. Som Mikael Stigendal skriver i sin klassanalys av Malmö skulle detta kunna bidra till en bredare könsolidaritet inom dagens arbetarklass.<sup>17</sup> Kvinnor och män i arbetarklassen verkar i allt högre utsträckning dela liknande villkor och förutsättningar än för trettio år sedan, även om arbetarkvinnor fortfarande har lägre löner, pensioner och sämre anställningstrygghet än män i arbetarklassen.

**Tabell 4. Andel kvinnor av arbetarklassen. Procent.**

Klass	1984–1985	1999–2000	2014–2015
Ej facklärdade arbetare	55,5	52,7	44,7
Facklärdade arbetare	25,7	37,6	39,1
Lägre tjänstemän	64,6	63,0	63,9

Källa: SCB, 2018.

Det finns naturligtvis flera faktorer som bidrar till den annorlunda utveckling som mäns och kvinnors klasstruktur uppvisar. Här ska nämnas några aspekter som sannolikt spelar roll.

Kvinnor har i dag i högre grad högre utbildning än män har.<sup>18</sup> Detta leder i längden till att kvinnor oftare kan ta jobb som kräver högre kompetens och produktivitet samtidigt som jobb som traditionellt krävt relativt lite formell utbildning försvunnit eller kräver mer formella kunskaper för än trettio år sedan. En aspekt som bör nämnas i den här kontexten är skillnaden i kvinnor och mäns sociala rörlighet, alltså förmågan att röra sig uppåt i den sociala hierarkin i relation till de egna föräldrarna. Här uppvisar kvinnor en mycket högre social rörlighet än män i dag.<sup>19</sup> Sannolikheten att män "ärver" sin klass är högre än för kvinnor.

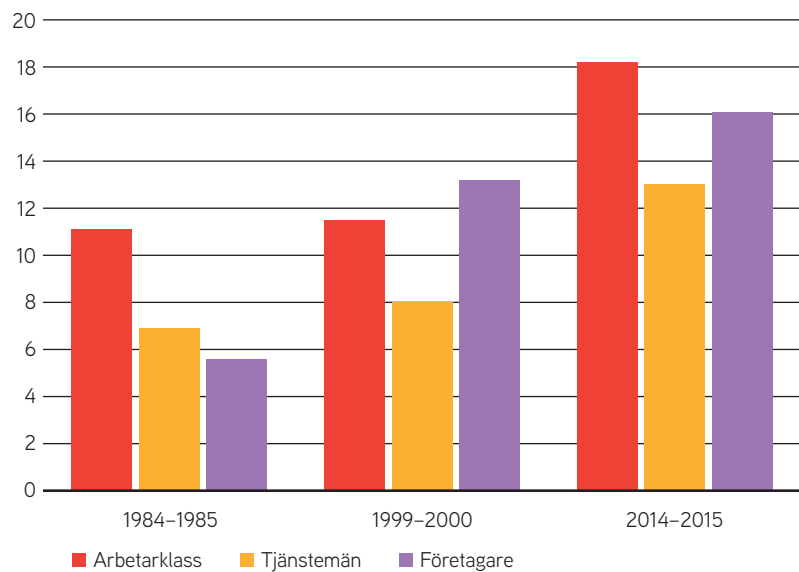
En intersektionell analys av klasstrukturen i dag kan inte enbart ta hänsyn till samspelet mellan klass och kön utan måste även belysa samspelet mellan klass och födelseland. Varifrån människor kommer in i det svenska samhället spelar tyvärr fortfarande roll för människors förutsättningar på den svenska arbetsmarknaden och samhället i stort. Hur ser klasstrukturen ut för olika grupper som skiljer sig utifrån födelseland? Om det inte skulle finnas skillnader bör klasstrukturerna för inrikes- och utrikesfödda likna varandra oavsett födelseland. Är det så i dagens Sverige?

## KAPITEL 5.

## Vilken roll spelar födelseland för människors klassposition?

Klasstrukturen i Sverige har förändrats sedan 1980-talet. Andelen som tillhör arbetarklassen har minskat medan andelen tjänstemän har ökat, även om denna utveckling verkar ha gått mycket långsammare de senaste 15 åren. Lika så har arbetarklassen i sig förändrats.

Figur 9. Andel utrikesfödda av respektive klass. Procent.



Källa: SCB, 2018.

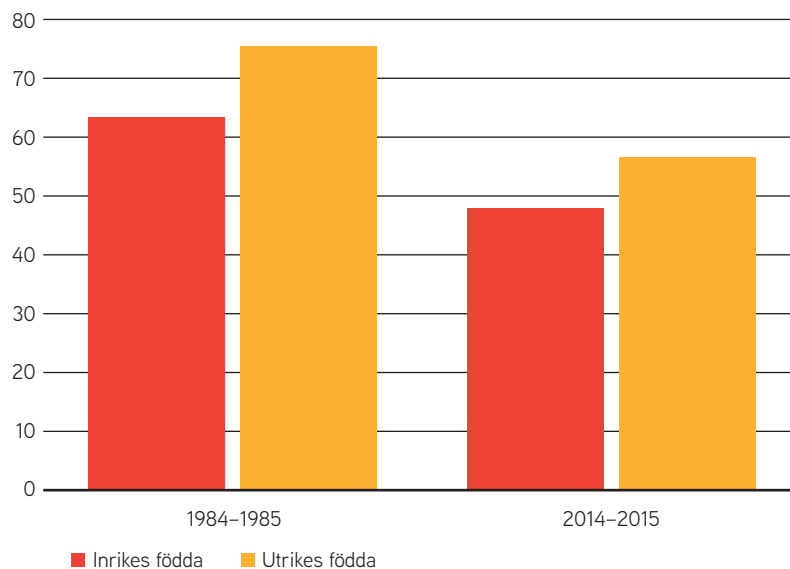
Andelen ej facklärd arbetare har minskat avsevärt medan andelen facklärd arbetare har ökat inom arbetarklassen sedan mitten av 1980-talet. I dag är fler män än kvinnor arbetarklass samtidigt som fler kvinnor är facklärd arbetare än för trettio år sedan. Riktat vi fokus på var människor är födda, förtydligas bilden av en arbetarklass som förändrat sammansättning.

Andelen som är födda i ett annat land än Sverige inom arbetarklassen har vuxit från 11 procent till dryga 18 procent sedan 1980-talet (Figur 9). Även bland tjänstemän och företagare har andelen utrikes födda ökat, vilket inte är konstigt med hänsyn till att andelen utrikes födda i befolkningen i stort har ökat sedan 1980-talet. Trots det uppvisar utrikes födda en annan klasstruktur än inrikes födda.

Kollar man på fördelningen av utrikes och inrikes födda över klasstrukturen kan en snedfördelning utskiljas. Knappt 57 procent av de utrikes födda tillhör arbetarklassen medan samma andel ligger på knappt 48 procent bland inrikes födda (Figur 10). Om det inte fanns segregation och en viss diskriminering borde man nog se samma siffror för båda grupper. Så är det alltså inte. Även om utrikesföddas klasstillhörighet har förändrats sedan 1980-talet ser vi en tydlig

klassmässigsnedfördelning utifrån människors födelse land. Skillnaden mellan inrikes och utrikes födda i hänsyn till klasstillhörighet är dock mindre i dag än den var för trettio år sedan.

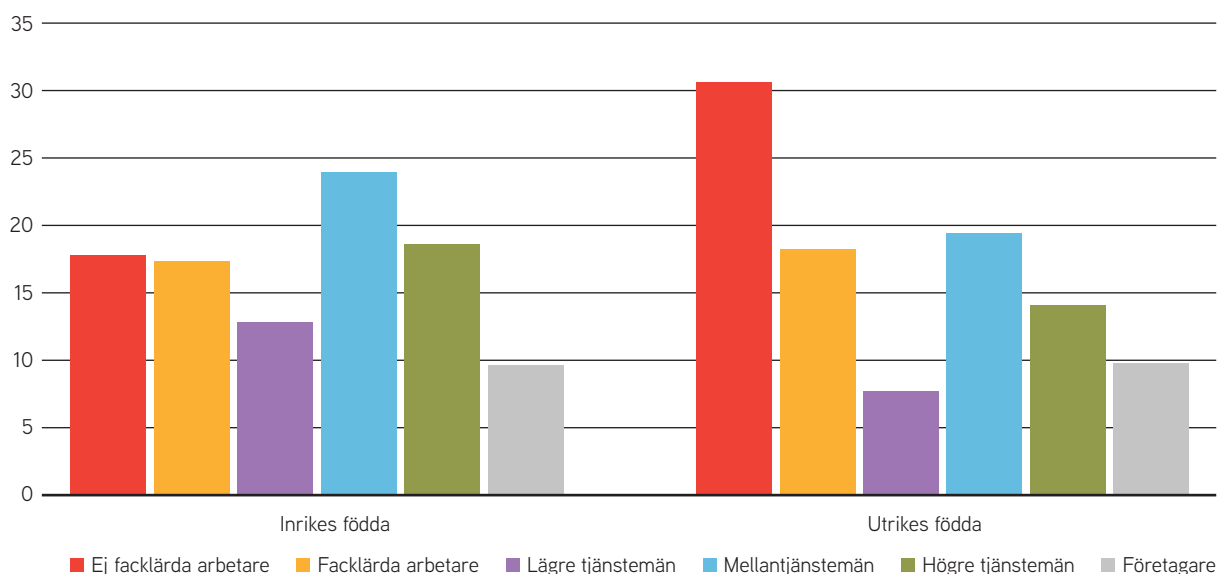
Figur 10. Andelen arbetarklass efter födelse land. Procent.



Källa: SCB, 2018.

En tydlig skillnad mellan utrikes och inrikes födda inom arbetarklassen är att utrikes födda till större del än inrikes födda tillhör gruppen ej facklärd arbetare (Figur 11). Det är alltså inte bara så att många fler utrikes födda tillhör arbetarklassen utan att det är även fler utrikes födda inom arbetarklassen som har yrken som i regel leder till lägre löner och en mer osäker position på arbetsmarknaden.

Figur 11. Klasstruktur efter födelse land 2014-2015, i detalj. Procent.



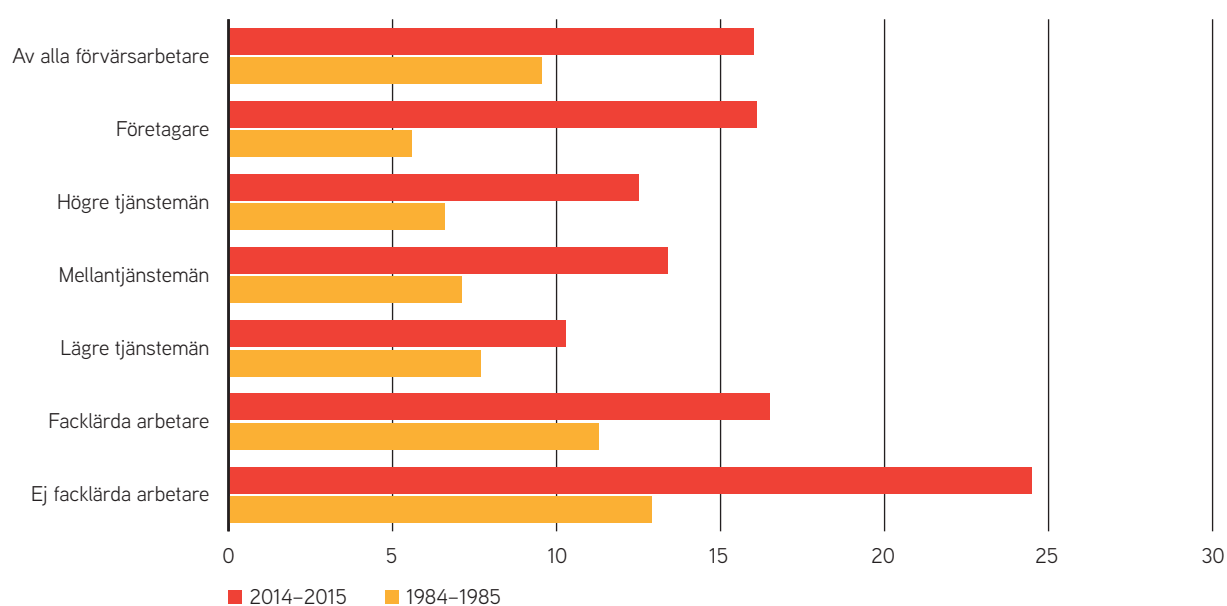
Källa: SCB, 2018.



I dag är nästan var fjärde person i gruppen ej facklärd arbetare utrikesfödd (Figur 12). I mitten av 1980-talet var enbart 13 procent utrikes födda bland de ej facklärd arbetarna. Även om andelen utrikes födda har ökat i alla klasser, är ökningen bland ej facklärd arbetare betydligt större, med undantag från gruppen företagare.

Med hänsyn till att utrikes födda i dag utgör knappt 16 procent av alla förvärsarbetande – 1984–1985 var dryga tio procent utrikes födda – är utrikes födda överrepresenterade i gruppen ej facklärd och facklärd arbetare.

**Figur 12. Andel utrikes födda av respektive klass 1984–1985 och 2014–2015, i detalj. Procent.**



Källa: SCB, 2018.

Detta bekräftas av andra studier på området. I "Klassamhällets rasifiering i arbetslivet" pekar forskaren Anders Neergaard på statistik som bekräftar att även inom arbetarklassen är utrikes födda överrepresenterade inom yrken som har lägre löner och sämre arbetsvillkor.<sup>20</sup>

För att sammanfatta: även om gruppen utrikes föddas klasstruktur har närmat sig klasstrukturen av de inrikes födda i Sverige så har andelen av de utrikes födda inom arbetarklassen ökat markant. Dessutom tillhör många fler av de utrikes födda gruppen ej facklärd arbetare och är därmed överrepresenterade i yrken med lägre löner och sämre villkor.

Om det inte fanns skillnader efter födelseland borde vi inte se några skillnader i respektive grupps klasstruktur. Födelseland spelar alltså roll med hänsyn till människors klasstillhörighet även i 21:a århundradets Sverige. Det kan vi konstatera även utan att kunna säkerställa att vi inte underskattar utrikes föddas andel i arbetarklassen på grund av avsaknad av siffror för gruppen arbetslösa – då utrikesfödda är överrepresenterade bland de som står utan arbete – och bland de som bor i Sverige utan laglig rätt – så kallade papperslösa.

## KAPITEL 6.

# Klass och inkomstjämlighet

» **INKOMST-  
UTVECKLINGEN I  
BOTTEN AV SVERIGES  
INKOMSTFÖRDELNING  
HAR STANNAT  
AV MEDAN  
TOPPINKOMSTERNA  
SKENAR**

## Utveckling över tid

Hur inkomster är fördelade i samhället är en central aspekt av klass-  
ojämlikheten. Ofta lyfts det fram att ojämlikheten ökar rekordsnabbt i  
Sverige i jämförelse med övriga OECD-området,<sup>21</sup> men hur hänger det  
ihop med att löneutvecklingen för samtliga klasser har hållit någorlun-  
da jämna steg och varit relativt god? Det beror på att inkomstutveck-  
lingen i botten av Sveriges inkomstfördelning stannat av medan topp-  
inkomsterna skenar, samtidigt som mittenskiktet inte har påverkats  
nämnavärt. Den reella disponibla inkomstutveckling för de 10 procent  
som tjänar minst i Sverige har inte hållit samma takt som inkomst-  
utvecklingen i övrigt. Den här utvecklingen är tydlig märkbar efter  
1995 och framåt.<sup>22</sup> Finanspolitiska rådet uppskattar att den lägsta decil-  
gruppens inkomster endast ökat med 40 procent mellan 1995 och 2013,  
vilket kan jämföras med att den högsta decilgruppen – de 10 procent  
som tjänar mest – har ökat sin disponibla inkomst med 115 procent.<sup>23</sup>

Under senare år, 2011–2015, har den lägsta decilgruppen hämtat  
hem sin relativa position gentemot majoriteten något, men fortfaran-  
de är den rikaste gruppens inkomstutveckling betydligt högre jämfört  
med de övriga grupperna.<sup>24</sup> Samtidigt visar Fritzell m.fl. att den läg-  
sta decilgruppens andel av medianen har fallit mellan 1995 och 2010.<sup>25</sup>  
Författarna argumenterar för att detta är en effekt av högre jobbskatte-  
avdrag (vilket förstås gynnar den arbetande delen av befolkningen) samt  
att socialförsäkringsskydden präglats av både hårdare kvalificeringskrav  
och lägre ersättningsnivåer. Konjunkturrådets rapport för 2017, bekräftar  
att Sverige sedan millennieskiftet har sett "kraftigt ökade inkomst-  
klyftor mellan dem som har och dem som inte har jobb".<sup>26</sup> Det här,  
menar rapportförfattarna, gör att det inte längre finns någon mening  
att "att inrikta politiken på ökade ekonomiska incitament till arbete."

En av flera följderna av att inkomstspridningen generellt ökar, och att  
den skenar i toppen av fördelningen, är att den relativa fattigdomen i  
Sverige också ökar. Med relativ fattigdom menas den del av befolkning  
som tjänar avsevärt sämre än befolkningens genomsnittliga inkomst-  
nivåer. Gränsen för relativ fattigdom är att ha mindre än 60 procent av  
medianinkomsten i befolkningen. Från 1995 till 2015 har andelen rela-  
tivt fattiga fördubblats, det vill säga ökat från ungefär 7 till 15 procent-  
enheter.<sup>27</sup> Det ska dock sägas att antalet absolut fattiga har minskat, vil-  
ket innebär att de med störst materiell ekonomisk nöd blivit färre, även  
om det förstås finns grupper som faller utanför den officiella statistiken  
(exempelvis EU-migranter och papperslösa arbetare).<sup>28</sup>

När det gäller utvecklingen i toppen av fördelningen så har, den tion-  
de decilgruppens inkomster sedan 1995 vuxit betydligt snabbare än  
övriga grupper i samhället.<sup>29</sup> Bland det översta skiktet spelar inkom-  
ster från kapital en allt större roll.<sup>30</sup> I konjunkturrådets rapport för 2018  
skriver Waldenström, Bastani och Hansson:

Värdet av alla privata förmögenheter i Sverige i förhållande till de totala inkomsterna har fördubblats på 20 år, och är i dag på sin högsta nivå på över tvåhundra år. (...) I toppen har förmögenheterna vuxit snabbast: de 40 rikaste familjernas andel av hela befolkningens förmögenheter har blivit sex gånger större (från 1 till 6 procent) från 1981 fram till i dag. Ärvt kapital spelar också en stor roll i Sverige, både i befolkningen i stort och bland de allra rikaste.<sup>31</sup>

## Inkomstjämlighet efter den socioekonomiska indelningen (SEI)

Hur ser då inkomstjämligheten ut i klassamhället? Nedan ger vi en tvärsnittsbild där vi utgår från år 2015 och använder individuell disponibel inkomst som mått. Disponibel inkomst är summan av inkomster (från både arbete samt transfereringar) minus skatt.<sup>32</sup> Med andra ord, de ekonomiska medel individen kan använda till konsumtion och sparande.

Den ekonomiska ojämlikheten för SEI-klasserna visas i Tabell 5. I tabellen utgår vi från de manliga högre tjänstemännens inkomster och jämför övriga grupperns inkomster med dessa. På så sätt får vi fram hur stor andel av de manliga högre tjänstemännens inkomster som övriga grupper kommer upp i. Referenskategori för både män och kvinnor är således de manliga högre tjänstemännens inkomster.

**Tabell 5. Klass och kön, ojämlikhet i disponibel inkomst, 2014–2015.**

SEI	MÄN		KVINNOR	
	Absoluta inkomster	Andelar (procent)	Absoluta inkomster	Andelar (procent)
Ej facklärd arbetare	~238 400	55,8	~202 400	47,4
Facklärd arbetare	~272 000	63,6	~219 900	51,5
Lägre tjänstemän	~301 900	70,6	~250 800	58,7
Mellantjänstemän	~349 200	81,7	~296 700	69,4
Högre tjänstemän			~366 500	85,8
<b>Högre tjänstemän (referenskategori)</b>	<b>~427 400</b>	<b>100</b>	<b>~366 500</b>	<b>100</b>

Källa: Data från SCB/ULF och är avgränsad till 16–64 åringar som har arbete som huvudsaklig sysselsättning. Skattingarna motsvarar medelvärden för respektive kategori och är avrundade till ental. Samtliga inkomstandelar baseras på referenskategori: Högre tjänstemän (män).

Som väntat följer en hierarkisk ekonomisk ordning där de ej facklärd arbetarna har lägst inkomster och de högre tjänstemännen befinner sig högst upp i inkomstfördelningen. En manlig ej facklärd arbetare tjänar i snitt endast 56 procent av den inkomst som en manlig högre tjänsteman förfogar över. Manliga facklärd arbetare och lägre tjänstemän tjänar cirka 64 procent respektive 71 procent relativt referenskategori. I den högre delen av fördelning återstår en betydande löneskillnad då manliga tjänstemän på mellannivå tjänar i snitt omkring 82 procent av vad de högre tjänstemännen gör.

Kvinnor har generellt sett lägre inkomster än män. En ej facklärd kvinnlig arbetare har en inkomst som motsvarar ungefär 47 procent av

vad en manlig högre tjänsteman disponerar över. Det är med andra ord mindre än hälften så mycket. Uttryckt i reella inkomster motsvarar den okvalificerade kvinnliga genomsnittsinkomsten lite mindre än 17000 kronor i månaden, i jämförelse med den högre manliga tjänstemannens inkomst på 36 000 kronor, efter det att skatt dragits och transfereringar tillkommit. Skillnad mellan en kvinnlig facklärd arbetare och en kvinnlig lägre tjänsteman, är något lägre än för män, ungefär 5 procentenheter (52 respektive 59 procent). En kvinnlig högre tjänsteman tjänar något mer än en manlig mellantjänsteman relativt referenskategori, det vill säga ungefär 86 procent mot 82 procent.<sup>33</sup>

## Percentiler och inkomstfördelning

Problemet med enkätundersökningar, som bland annat föregående data utgår ifrån, är att ekonomiska eliter är underrepresenterade. Genom att istället använda registerdata som är baserade på inkomst- och skatteuppgifter kan vi få ett mer objektiva perspektiv på hur den ekonomiska ojämlikheten ser ut eftersom samtliga folkbokförda individer är inkluderade. För att bättre representera inkomstfördelningen när vi tar hänsyn till den absoluta toppen i hierarkin använder vi oss av inkomstpercentiler istället för socioekonomiska indelningar. Exempelvis är medianen lika med den 50:e percentilen ( $p_{50}$ ) och delar således fördelningen på mitten. Med andra ord är hälften av observationerna under och den andra hälften över medianen. Detsamma gäller till exempel för percentil 25, som då delar datamaterialet vid den första fjärdedelen, vilket motsvarar att 25 procent av observationerna befinner sig under detta värde och 75 procent över. Eftersom det finns flera individer med olika inkomster i respektive percentilgrupp så tas medelvärdet av samtliga inom percentilgruppen. Exempelvis är topp 1 procent lika med percentilgruppen 99 till 100. Om vi då räknar ut vad den relativa placeringen i fördelningen (till exempel  $p_{25}$  eller  $p_{50}$ ) faktiskt motsvarar i (absoluta) inkomster får vi en bild hur mycket individer i respektive percentilgrupp tjänar i snitt av inkomstdistributionen. För att sedan relatera värdena till varandra gör vi som i förgående exempel med socioekonomiska grupper och tar andelar av respektive percentilgrupp i relation till en referenskategori – i detta fall topppercentilen (topp 1 procent) eller den översta tiondelen av topp percentilen (det vill säga topp 0,1 procent).<sup>34</sup>

» EN EJ FACKLÄRD  
KVINNLIK ARBETARE  
HAR EN INKOMST  
SOM MOTSVARAR  
UNGEFÄR 47  
PROCENT AV VAD  
EN MANLIK HÖGRE  
TJÄNSTEMAN  
DISPONERAR ÖVER

## Den ekonomiska eliten

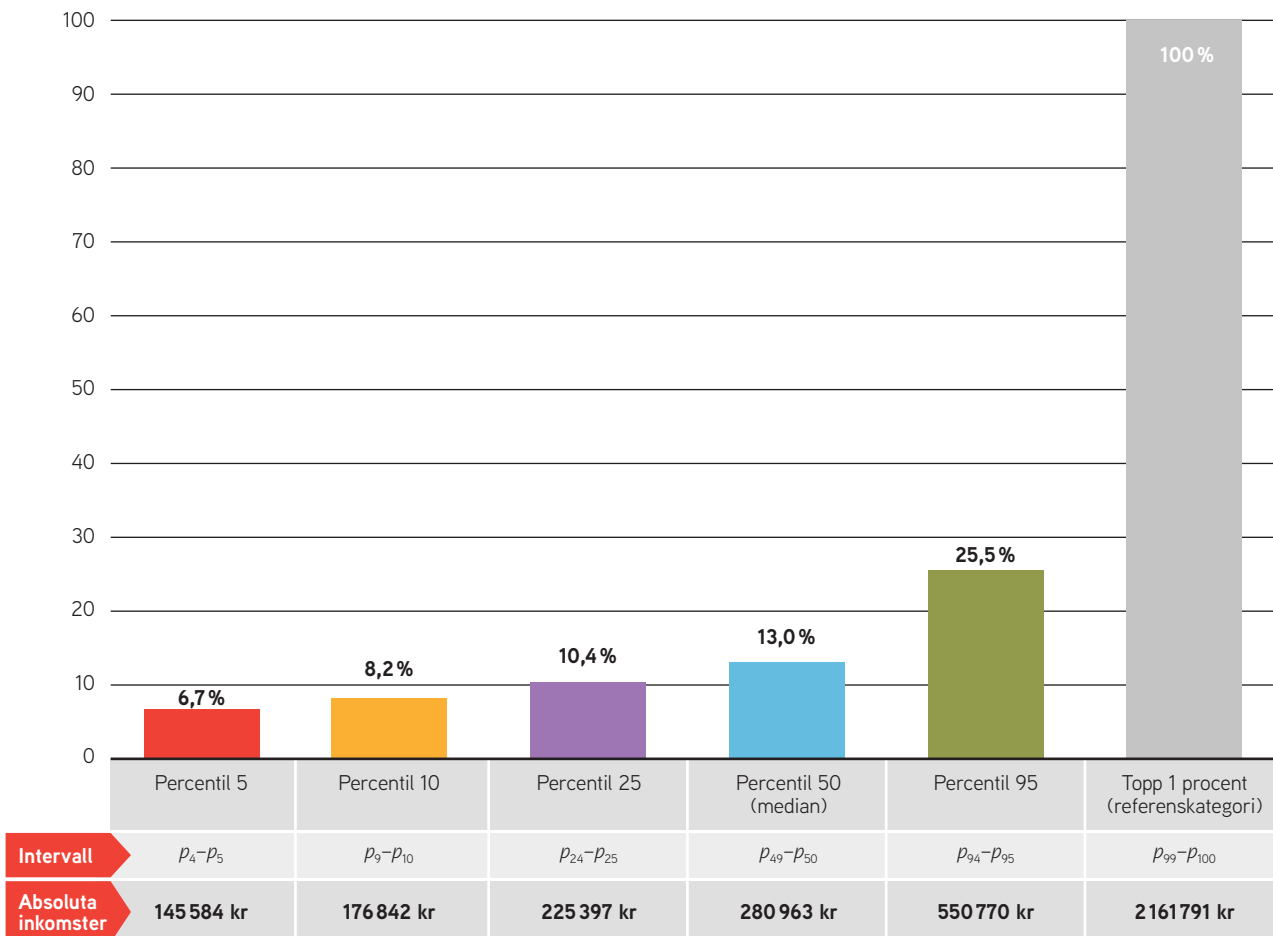
När vi undersöker klassojämlikheter i inkomstfördelningen på detta sätt missar vi lätt de sociala relationer som ligger till grund för maktfördelningen i samhället. Det kan gälla ojämlikhet i graden av underordnande eller överordnande i auktoritet, men också konflikten mellan arbete (den överväldigande majoritet av befolkningen som i huvudsak är beroende av lön) och kapital (den bråkdel som i sin tur får huvuddelen av sina inkomster genom kapitalintäkter). Istället för dessa, i någon mån, mer kvalitativa uppdelningarna får vi en kontinuerlig statistisk distribution av inkomster och fokuserar endast på vad individer i respektive inkomstgrupp tjänar i snitt. Med det sagt får vi dock en bild av den ekonomiska eliten och hur mycket de tjänar i relation till den resterande

delen av inkomstfördelningen. Att studera hur stor andel respektive inkomstgrupp tjänar relativt den ekonomiska eliten ger en förståelse för just hur snedfördelad den ekonomiska makten är i samhället.

## Topp 1 procent

Även om det förekommer substantiell ojämlikhet mellan arbetare och tjänstemän så är den minst sagt begränsad i jämförelse med hur inkomstspridningen ser ut när vi breddar perspektivet till att också inkludera toppen av inkomstfördelningen. I Figur 13 redovisas inkomstpercentilgrupperna  $p_5$ ,  $p_{10}$ ,  $p_{25}$ ,  $p_{50}$  och  $p_{95}$  som andelar av referens-kategorin, vilken utgörs av den högsta percentilen, det vill säga topp 1 procent. Intervallet som definierar respektive percentilgrupp står angivet i anslutning till gruppens namn. För att begränsa undersökningen till arbetsmarknaden och matcha den populationsdefinition som gällde i föregående inkomstanalys så inkluderas endast de individer som uppskattas vara i huvudsak förvärvsarbetande och är mellan 20 till 64 år. Eftersom antalet individer är uppdelade på procentenhetsgrupper, innebär det att varje procent utgörs av 40 462 individer (totalbefolkningen för undersökningen är 4046182 individer).

**Figur 13. Percentilgrupper relativt topp 1 procent (disponibel inkomst), 2015. Förvärvsarbetande, 20–64 år.**



Källa: Data från SCB, Inkomst- och taxeringsregistret (IoT). Populationen är avgränsad till 20–64 åringar som förvärvsarbetar.<sup>35</sup> Samtliga inkomstandelar är relativt referenskategori: Topp 1 procent i inkomstfördelningen.

Den lägsta redovisade percentilgruppen, percentil 5, tjänar i snitt endast 6,7 procent av den högsta procentens disponibla inkomst. Det rör sig således om den mest prekära gruppen arbetande i ekonomisk bemärkelse. För den 10:e percentilgruppen ökar inkomstandelen marginellt till 8,2 procent, medan percentilgrupp 25 tjänar omkring 10,4 procent av den mest privilegierade procenten. Om vi istället fokuserar på medianen, det vill säga percentilgrupp 50, vilken motsvarar mitten i inkomstfördelningen får vi att deras inkomster i snitt endast utgör 13 procent av topp 1 procent, eller de 40 000 individer med högst inkomster. Notera återigen att detta rör sig om disponibla inkomster, vilket betyder att den omfördelnde effekten (skatter och transfereeringar) redan har tagits i beaktande. De inkomster som tillfaller individer i mitten av fördelningen motsvarar således lite drygt en tiondel av det som topp procenten tjänar. Vidare, trots att percentilgrupp 95 är en mycket privilegierad inkomstgrupp i toppen av fördelningen utgör deras snittinkomster endast ungefär 26 procent av topp 1 procent.

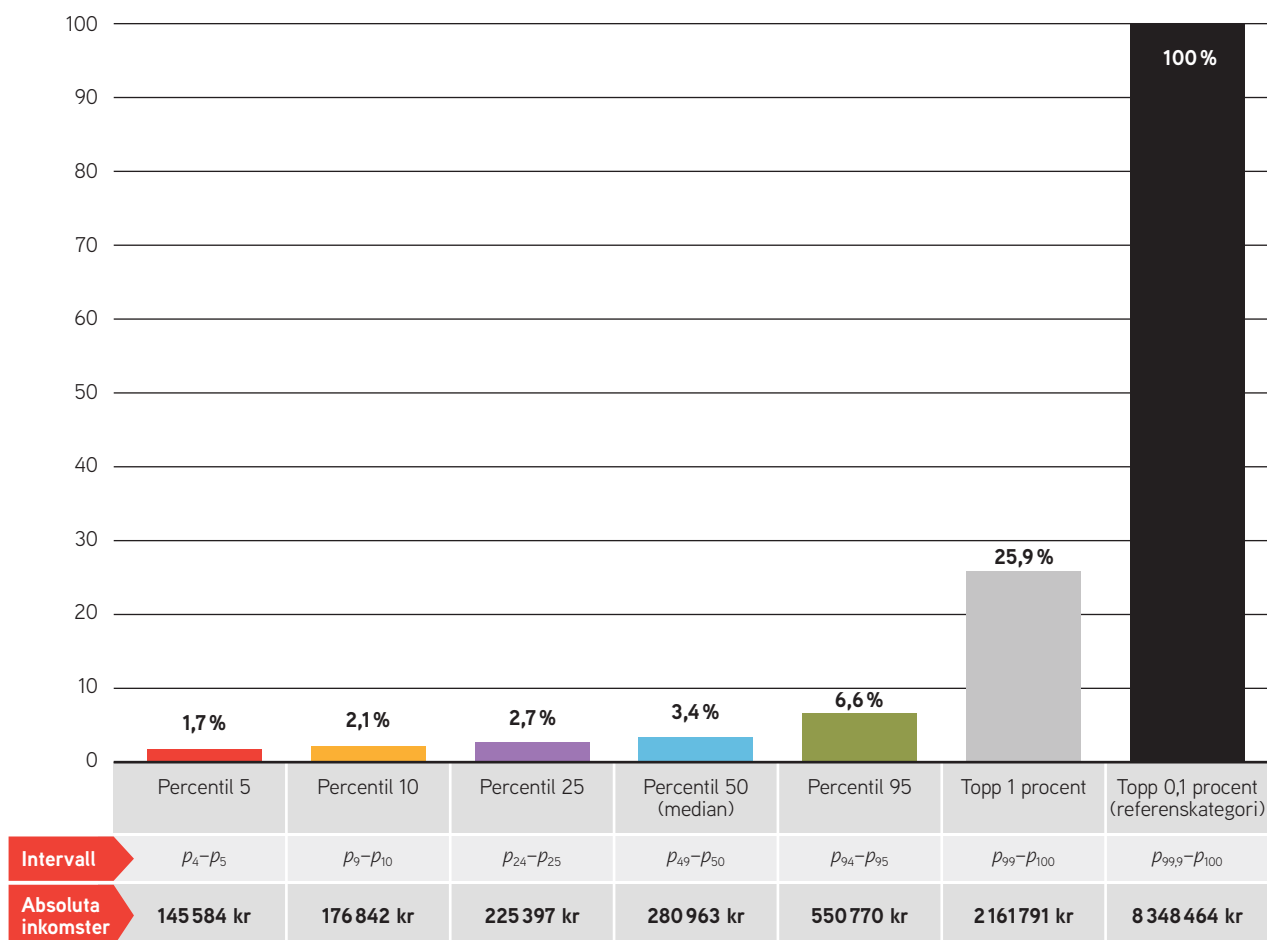
### Topp 0,1 procent

I Figur 14 låter vi den tiondel av topp procenten (topp 0,1 procent) som har högst inkomst utgöra referenskategori, vilka består av 4 046 individer. Eftersom inkomstskillnaderna ökar ju högre upp i fördelningen vi kommer, gör detta att percentilgruppernas inkomstandelar minskar dramatiskt. Den marginella skillnaden i inkomstandelar mellan percentilgrupperna 5, 10, 25 och 50 är anmärkningsvärd. Exempelvis motsvarar mediangruppens snittinkomst cirka 3 procent av topp 0,1 procentens inkomster. Vidare är de högre inkomstgruppernas andelar också relativt begränsade. Snittinkomsten för den, återigen, relativt privilegierade 95:e percentilgruppen motsvarar endast 6,6 procent av den rikaste tiondelsprocenten. Slutligen, om vi jämför den tidigare referenskategori med nuvarande referens, så får vi att topp 1 procentgruppens inkomstandel endast utgör ungefär 26 procent av topp 0,1 procentens inkomster. Resultaten tyder på att inkomsterna är relativt sammanpressade i den lägre och mittersta delen, medan de skenar mot toppen.

Avslutningsvis, redovisas i appendix 2 tabellerna 6 och 7, motsvarande resultat fast för hela befolkningen över 19 år (det vill säga inte begränsat till förvärvsarbete). Som väntat är de största skillnaderna att de lägre percentilgruppernas (5, 10 och 25, samt i någon mån 50) andelar av respektive referenskategori sjunker till än mer begränsade nivåer.

Sammanfattningsvis kan vi konstatera att den stora inkomstjämligheten utgörs av relationen mellan inkomsterna i topp 1 och 0,1 procent av fördelningen och de övriga 99 respektive 99,9 procenten av befolkningen, det vill säga "resten". Även om det finns betydande inkomstskillnader mellan exempelvis arbetare och tjänstemän är det slående hur den yttersta inkomsteliten drar ifrån övriga befolkningen. Detta påverkar naturligtvis hur politisk mobilisering kan och bör se ut utifrån klass och ojämlikhet i dagens Sverige.

Figur 14. Percentilgrupper relativt topp 0,1 procent (disponibel inkomst), 2015. Förvärsarbetande, 20–64 år.



Källa: Data från SCB och Inkomst- och taxeringsregistret (IoT). Populationen är avgränsad till 20–64 åringar som förvärsarbetar. Samtliga inkomstandelar baseras på referenskategorin: Topp 0,1 procent i inkomstfördelningen.

## KAPITEL 7.

## Avslutande kommentarer: Ett nytt klassamhälle?

» **BÅDE CENTERPARTIETS ANNIE LÖÖF OCH LIBERALERNAS JAN BJÖRKLUND TALADE SIG VARMA OM "DEN NYA UNDERKLASSEN" OCH HUR KLASSKLYFTOR UTGÖR ETT REJÄLT HOT MOT DET SVENSKA SAMHÄLLET**

Almedalen 2017 visade en intressant trend i svensk politik: medan fokus året innan låg på definitionen och försvar av så kallade svenska värderingar, talades det – för svensk politik i modern tid – ovanligt mycket om klass. Och det var inte de rödgröna som stod för de enda referenserna till något som kan kallas ett klassamhälle. Både Centerpartiets Annie Lööf och Liberalernas Jan Björklund talade sig varma om "den nya underklassen" och hur klassklyftor utgör ett rejält hot mot det svenska samhället och följaktligen bör bekämpas. Som Dagens Nyheter skrev återvände många politiskt engagerade, politiker och allmänt intresserade hem från Visby med en känsla av att klass återigen börjar spela roll i svensk politik.<sup>36</sup> Men det sätt som Annie Lööf och Jan Björklund pratade om klass och vad som menades med en "ny underklass", visade också att klass hade varit bortglömt i den svenska politiska debatten under lång tid. Borgerliga politiker kan lyckas med konststycket att prata om en "underklass" samtidigt som man kan hävda att det inte finns ett klassamhälle. "Klass" berör i deras fall enbart de som svensk borglighet anser lever i utanförskap, främst arbetsökande och, sedan några år tillbaka, nyanlända invandrare. Den "nya underklassen" ska anpassas till majoritetssamhället, som mer eller mindre väntar på att de i utanförskap ska komma ikapp. En strukturell förståelse av relationen mellan "underklass" och resten lyser med sin frånvaro. Borgerlighetens "nya underklass" skapar en politisk resonansbotten för politiska förslag om att lönerna för denna grupp ska sänkas. Frågan är då om denna politik inte i själva verket riskerar att öka och cementera de etniskt färgare klasskillnader som vi redan beskrivit tidigare i denna rapport. Diskussionen om den "nya underklassen" döljer också möjligheten att de som står långts ner eller utanför arbetsmarknaden kan ha starka gemensamma intressen med andra som inte tillhör detta borgerligt definierade utanförskap men som inte heller sitter på makten över kapitalet. Det är därför en förståelse av vad "klass" i form av makt, inflytande och inkomst betyder i vårt samhälle, är så viktigt för hur en progressiv politik kan och bör utformas.

Klassamhället är en realitet. Den här rapporten är ett första försök att rama in klassretorikens återkomst i en statistisk genomgång och beskrivning av det svenska klassamhället 2018. Vår klassanalys bygger på en strukturell förståelse av människors position i yrkeslivet och gentemot varandra. Det finns en inbyggd intressekonflikt mellan de som varken äger makten över andras arbete, det egna arbetet eller produktionsmedlen och de som äger medlen att bestämma hur, var och när arbetet ska utföras och dessutom skördar de största frukterna när inkomster och vinster skall fördelas. Men det finns även gemensamma intressen som människor delar med varandra tack vare liknande positioner i klassamhället. Och dessa intressen överbryggar till viss del facklig tillhörighet: som vi argumenterar för i den här rapporten bör man analysera klass utifrån kvalifikationskrav och människors ställning



i yrkeslivet då många som räknas som lägre tjänstemän delar kvalifikationskrav och arbetsuppgifter med arbetarklassen snarare än med mellan- eller högre tjänstemän. I frågan om makt på arbetsplatser, på arbetsmarknaden och därmed i samhället är det, enligt den här rapporten, centralt att förstå att många i "tjänstemannapositioner" delar snarliga villkor med arbetare. Och arbetarna utgör fortfarande hälften av alla förvärvsarbetande i Sverige i dag.

Här finns en politisk potential som inte uppmärksammas. Om klass återvänder som en central konfliktlinje i svensk politik, är det många som delar liknande villkor, inkomster och intressen och därmed kan appelleras av liknande politiska förslag när det kommer gällande fördelningsspolitik, offentliga investeringar, bättre arbetsvillkor, anställningstrygghet och den generella välfärdsstatens utmaningar och utformning. Men det kräver att man lyfter diskussionen till att handla om motsättningen mellan kapitalägarnas minoritet och de flesta av oss som är anställda löntagare med närmast totalt beroende av löneinkomster och med ingen eller lite makt över det egna eller andras arbete.

Den på senare tid dominerande tanken att konflikten står mellan en stor grupp i "innanförskap" och en liten andel i "utanförskap", främst nyanlända, döljer den verkliga maktrelationen mellan människor i dagens Sverige: att många anställda i "innanförskapet" inte äger den makt över arbets-, bostads- eller finansmarknaden som skulle behövas för att tillhöra det verkliga maktägande "innanförskapet". Det är inte bara människor utan bostad eller jobb som står handfallna inför en marknad som omfördelar uppåt, utan majoriteten i samhället är tvungna att lita på att den privata finansmarknaden inte kraschar som den har gjort flera gånger de senaste decennierna. Idén om innan- och utanförskap syftar till att invagga de som har jobb, bostad eller sparar till pensionen i en falsk trygghet. När nästa kris kommer kan "innanförskapet" visa sig inte vara värt någonting.

En klassanalys som riktar fokus på människors strukturella position i samhället kan hjälpa oss att se de grundläggande maktrelationer som de flesta av oss är en del av och som bestämmer över hur, när och var vi arbetar, hur vi tjänar våra pengar och hur våra liv ser ut.

Klassamhället är inte exakt detsamma som för trettio år sedan. Samhällets klasstruktur är mer komprimerad än tidigare. Många fler kan räknas som mellan- eller högre tjänstemän samtidigt som andelen i arbetarklasspositioner har minskat. Men även om det svenska klassamhället, som vi kunde visa i den här rapporten, har förändrats sedan 1980-talet är grunddragen fortfarande de samma.

Majoriteten av de förvärvsarbetande tillhör arbetarklassen även i dag. Och klass bestämmer fortfarande i hög grad din anställningstrygghet<sup>37</sup>, dina arbetsvillkor<sup>38</sup>, din hälsa<sup>39</sup>, hur länge du lever<sup>40</sup>, om du syns i media och får utrymme i den offentliga debatten<sup>41</sup>, hur du kan påverka den politiska makten<sup>42</sup> och hur kapital och förmögenheter är fördelade<sup>43</sup>. I samverkan med kön och födelseland är klass ytterligare en maktstruktur som påverkar arbetarkvinnors och rasifierades arbetsvillkor, position på arbetsmarknaden och anställningstrygghet.<sup>44</sup> I viss mån är klassamhället lika starkt eller till och med hårdare i dag än för några decennier sedan. Ojämligheten har ökat markant i Sverige. Privata vinstintressen har tagit en allt mer aktiv och central roll i den svenska välfärdsstaten<sup>45</sup>, i medier och i politiken och det med stor framgång.

» I VISS MÅN ÄR  
KLASSAMHÄLLET  
LIKA STARKT ELLER  
TILL OCH MED  
HÅRDARE I DAG  
ÄN FÖR NÅGRA  
DECENNIER SEDAN

» **EN FÖRHOPPNING  
MED DENNA  
STATISTISKA  
GENOMGÅNG ÄR ATT  
KLASSAMHÄLLETS  
VERKLIGHET  
MANIFESTERAS  
ÄVEN I DEN  
POLITISKA DEBATTEN**

Sett till andel anställda har den offentliga sektorn krympt rejält sedan 1980-talet. Samtidigt som välfärden och de som arbetar inom den samma ofta går på knäna. Ekonomin går som tåget, som man säger, men anställningstryggheten har minskat rejält – främst för människor i arbetarklassen, utförsäkringarna ur trygghetssystemen har ökat, alldeles för många räds, eller tvingas, att leva på mycket låga pensioner och, om det ens finns hyresrätter att få tag på, är hyrorna i nyproduktionen mycket höga. Här är det inte enbart frågan om en liten grupp som befinner sig i "utanförskap" utan det handlar om ett system som stavas klassamhället.

Hur detta samhälle har utvecklats och hur det ser ut i dag har vi försökt belysa i den här rapporten. En förhoppning med denna statistiska genomgång är att klassamhällets verklighet manifesteras även i den politiska debatten. Det bör leda till en tydligare ideologisk konfliktlinje som befattar sig med klassamhällets konsekvenser för majoriteten av människor i vårt land – en tydlig höger-vänster-konflikt bortom de retoriska frågorna om "svenska värderingar" eller kulturell tillhörighet. Det är dags för oss alla att ta upp den bollen.

# Noter



- 1 Ahrne, Göran och Håkon Leiulfsrud (1988), "The development of social stratification and class structure in Norway, Sweden and Finland from 1920" i Göran Ahrne et al. (red.), *Class and social organization in Finland, Sweden and Norway*, Almqvist & Wiksell International.
- 2 Braverman, Harry (1985), *Arbete och monopolkapital: arbetets degradering i det tjugonde århundradet*, Rabén & Sjögren.
- 3 Wright, Erik Olin (1997), *Class counts*, Cambridge University Press, s. 19–25.
- 4 Wright (1997), s. 20.
- 5 Begreppet "tjänsteman/tjänstemän" är manligt kodat och därför delvis förlegat. Vi har ändå valt att använda begreppet så att textens uppdelningar och analyser blir lätt jämförbara med tidigare forskning.
- 6 Gauffin et al. (2018), "Klass och hälsa", Katalys no. 57.
- 7 För mer information om SEI och våra val angående klasstrukturen, se appendix 1.
- 8 Alfonsson, Johan (2018), "Nomaderna på den svenska arbetsmarknaden", Katalys no. 44, s. 11.
- 9 Björklund, Anders, och Markus Jäntti (2012), "Country case study – Sweden" i Björklund och Jäntti (2012), *The great recession and the distribution of household income*, Oxford University press, s. 157, 163.
- 10 Rose, David, och Eric Harrison (2007), "The European socio-economic classification: a new social class schema for comparative European research" i *European Societies* 9 (3), s. 459–490.
- 11 SCB (2017), "Arbetsmarknaden för personer med låg utbildning 2005–2016" i *Sveriges officiella statistik*.
- 12 Se till exempel Tåhlin, Michael (2014), "Arbetslivets gränser. Sysselsättning, matchning och barriärer" i Marie Evertsson och Charlotta Magnusson (red.), *Ojämlighetens dimensioner*, Liber Stockholm.
- 13 Åberg, Rune (2003), "Unemployment Persistency, over-education and the employment chances of the less educated" i *European Sociological Review* 19 (2), s. 199–216.
- 14 Nordström Skans, O, Stefan Eriksson, och Lena Hensvik (2017), "Åtgärder för en inkluderande arbetsmarknad" i *Konjunkturrådets rapport*, Stockholm.
- 15 Det ska dock nämnas att arbetslöshet som fenomen kan delas ofta upp delkomponenterna friktions-, efterfråge- och strukturarbetslöshet. *Friktionsarbetslöshet* är en naturlig del av en arbetsmarknad och anses vara en relativt oproblematiserad följd av att människor rör på sig på en arbetsmarknad mellan olika tjänster och arbetsgivare. *Efterfrågearbetslöshet* innebär att minskad efterfråga på varor och tjänster spiller över till minskad efterfråga på berörda yrkesgrupper, något som ofta sker i konjunkturcykler. Avslutningsvis beror *strukturarbetslöshet* istället på att sammansättningen av de arbetssökande är betydligt annorlunda från vad som efterfrågas på arbetsmarknaden. Den sistnämnda är den mest problematiska och innebär att människor riskerar att hamna i ett utanförskap.

- 16 Se till exempel SCB (2016), "På tal om kvinnor och män 2016".  
[https://www.scb.se/sv\\_/Hitta-statistik/Statistik-efter-amne/Levnadsforhallanden/Jamstalldhet/Jamstalldhetsstatistik/12252/12259/Behallare-for-Press/406481/](https://www.scb.se/sv_/Hitta-statistik/Statistik-efter-amne/Levnadsforhallanden/Jamstalldhet/Jamstalldhetsstatistik/12252/12259/Behallare-for-Press/406481/). Elinor Odeberg (2016), "Status: prekär", Kommunal 2016.
- 17 Stigendal, Mikael (2018), "Klassamhället i framtidsstaden Malmö", Katalys no. 49, s. 32.
- 18 SCB (2016), Befolkningens utbildning, <https://www.scb.se/hitta-statistik/sverige-i-siffror/utbildning-jobb-och-pengar/befolkningens-utbildning/>.
- 19 Eurofound (2017), *Social mobility in the EU*, Publications Office of the European Union, Luxembourg, s. 32.
- 20 Neergaard, Anders (2018), "Klassamhällets rasifiering i arbetslivet", Katalys no. 53.
- 21 OECD (2017), "OECD Economic Surveys: Sweden".
- 22 Björklund & Jäntti (2012).
- 23 Finanspolitiska rådet. 2017. "Svensk finanspolitik. Finanspolitiska rådets rapport 2017." s. 33.
- 24 Ibid. s. 34.
- 25 Fritzell, Johan, Jennie Bacchus Hertzman, Olof Bäckman, Ida Borg, Tommy Ferrarini, och Kenneth Nelson. 2014. "Sweden: Increasing income inequalities and changing social relations" i Fritzell et al. (2014), *Changing inequalities and societal impacts in rich countries*, Oxford University Press.
- 26 Nordström Skans, O, Stefan Eriksson, och Lena Hensvik (2017), "Åtgärder för en inkluderande arbetsmarknad" i *Konjunkturrådets rapport*, Stockholm, s. 10–11.
- 27 Finanspolitiska rådet (2017), "Svensk finanspolitik. Finanspolitiska rådets rapport 2017", s. 36.
- 28 I Finanspolitiska rådets rapport (2017) följs konventionen att definiera relativ fattigdom som 60 procent av medianen för varje givet år, det ger alltså ett relativt mått på materiell exkludering. Med absolut fattigdom avses istället en prisjusterad gräns på 60 procent av 1995 års median. Det är med andra ord en fast gräns som är konstant (men kontrollerad för prisförändringar) över tidsserien.
- 29 Björklund, Anders och Markus Jäntti (2012), s. 163.
- 30 Roine, Jesper, och Daniel Waldenström (2012), "On the Role of Capital Gains in Swedish Income Inequality" i *Review of Income and Wealth* 58 (3).
- 31 Waldenström, Daniel, Spencer Bastani, och Åsa Hansson (2018), "Kapitalbeskattningens förutsättningar" i *Konjunkturrådets rapport*, Stockholm: SNS förlag, s. 11.
- 32 Det fullständiga definitionen från SCB är följande: "Disponibel inkomst är summan av alla skattepliktiga och skattefria inkomster minus skatt och övriga negativa transfereringar. Redovisningen är inklusive kapitalvinst, det vill säga den vinst som uppkommer vid försäljning (realisering) av tillgångar, till exempel aktier, fonder eller fastigheter."
- 33 Det finns tre viktiga påpekanden att göra. För det första, är resultaten ej justerade för tjänsteomfattning (eller för den delen föräldradighetsperioder, utbildning et cetera), vilket pressar ner de kvinnliga inkomsterna eftersom deltidstjänster är vanliga bland kvinnor. Vi är dock intresserade av hur den disponibla inkomsten är fördelad över klasser utan kontroller, det vill säga så som den ekonomiska verkligheten faktiskt ser ut för människor. Bristen med detta perspektiv är dock att en del av denna skillnad kan förklaras av faktorer som tjänsteomfattning, sektorer, utbildning et cetera. För det

andra, löneskillnaderna som till största del utgår den disponibla inkomsten speglar förstås skillnader i utbildning. Utbildning är oftast likställd med uppskjutna inkomster och bör ses som en investering. Det betyder att en viss löneskillnad är rimlig för att utbildningen ska gå jämnt ut i jämförelse med om individen börjat jobba med en gång. För det tredje visar dessa uträkningar på något mer ojämlikhet i den lägre delen av klasstrukturen jämfört med inkomstandelar baserade på medianer. Detta eftersom medelvärden tillskillnad från medianen är mer känsliga för snedfördelning, vilken förstås är störst i den högre delen av hierarkin. Vi rapporterar dock medelvärden för respektive klass för att bibehålla en sammanhållen redovisningsstruktur över de olika resultatdelarna.

- 34 Respektive percentilgrupp benämns för enkelheten och framställningens skull som den percentil där gruppindelningen slutar. Således är percentil 5 = percentilgrupp  $p_4$  till  $p_5$ ; percentil 10 = percentilgrupp  $p_9$  till  $p_{10}$  et cetera.
- 35 Förvärvsarbete avser personer 20–64 år ej klassade som studerande vars löne- och företagarinkomst överstiger två basbelopp samt är större än hälften av den sammanräknade förvärvsinkomsten.
- 36 Eriksson, Karin (2017), "Politikerna vänder hem från Almedalen fyllda av klassretorik", Dagens Nyheter, <https://www.dn.se/nyheter/sverige/politikerna-vander-hem-fran-almedalen-fyllda-av-klassretorik/>.
- 37 Alfonsson, Johan (2018), "Nomaderna på den svenska arbetsmarknaden", Katalys no. 44.
- 38 Nyberg, Mikael (2018), "Det nya arbetslivet: Management-by-stress", Katalys no. 45.
- 39 Gauffin et al (2018), "Klass och hälsa", Katalys no. 57.
- 40 Wingborg, Mats (2018), "Klassamhället och döden", Katalys no. 58.
- 41 Stiernstedt, Fredrik och Peter Jakobsson (2018), "Arbetarklassens symboliska utplåning i medelklassens medier", Katalys no. 42.
- 42 Pollack, Ester och Sigurd Allern (2018), "Svängdörrarnas förlovade land", Katalys no. 46.
- 43 Allelin et al. (2018), "Ägande- och förmögenhetsstrukturen och dess förändring sedan 1980", Katalys no. 55.
- 44 Odeberg, Elinor (2018), "Arbetarrörelsens blinda fläck", Katalys no. 54 och Anders Neergaard (2018), "Klassamhällets rasifiering i arbetslivet", Katalys no. 53.
- 45 Allelin et al. (2018), "Välfärdsmodellens omvandling", Katalys no. 56.

# Litteratur



- Ahrne, Göran, och Håkon Leiulfsrud (1988), "The development of social stratification and class structure in Norway, Sweden and Finland from 1920" i Göran Ahrne et al. (red.), *Class and social organization in Finland, Sweden and Norway*, Almqvist & Wiksell International.
- Alfonsson, Johan (2018), "Nomaderna på den svenska arbetsmarknaden", *Katalys no. 44*.
- Allelin, Majsa, Markus Kallifatides, Stefan Sjöberg, Viktor Skyrman (2018), "Ägande- och förmögenhetsstrukturen och dess förändring sedan 1980", *Katalys no. 55*.
- Allelin, Majsa, Markus Kallifatides, Stefan Sjöberg, Viktor Skyrman (2018), "Välfärdsmodellens omvandling", *Katalys no. 56*.
- Björklund, Anders, och Markus Jäntti (2012), "Country case study – Sweden" i Björklund och Jäntti (2012), *The great recession and the distribution of household income*, Oxford University press.
- Braverman, Harry (1985), *Arbete och monopolkapital: arbetets degradering i det tjugonde århundradet*, Rabén & Sjögren.
- Eriksson, Karin (2017), "Politikerna vänder hem från Almedalen fyllda av klassretorik", Dagens Nyheter, <https://www.dn.se/nyheter/sverige/politikerna-vander-hem-fran-almedalen-fylla-av-klassretorik/>.
- Eurofound (2017), *Social mobility in the EU*, Publications Office of the European Union, Luxembourg.
- Evertsson, Marie, och Charlotta Magnusson (2014), *Ojämlighetens dimensioner. Uppväxtvillkor, arbete och hälsa i Sverige*, Stockholm: Liber.
- Finanspolitiska rådet (2017), "Svensk finanspolitik. Finanspolitiska rådets rapport 2017".
- Fritzell, Johan, Jennie Bacchus Hertzman, Olof Bäckman, Ida Borg, Tommy Ferrarini, och Kenneth Nelson. 2014. "Sweden: Increasing income inequalities and changing social relations" i Fritzell et al. (2014), *Changing inequalities and societal impacts in rich countries*, Oxford University Press.
- Gauffin et al. (2018), "Klass och hälsa", *Katalys no. 57*.
- Neergaard, Anders (2018), "Klasssamhällets rasifiering i arbetslivet", *Katalys no. 53*.
- Nordström Skans, O, Stefan Eriksson, och Lena Hensvik (2017), "Åtgärder för en inkluderande arbetsmarknad" i *Konjunkturrådets rapport*, Stockholm.
- Nyberg, Mikael (2018), "Det nya arbetslivet: Management-by-stress", *Katalys no. 45*.
- Odeberg, Elinor (2018), "Arbetarrörelsens blinda fläck", *Katalys no. 54*.
- Odeberg, Elinor (2016), "Status: prekär", Kommunal 2016.
- OECD (2017), "OECD Economic Surveys: Sweden".
- Pollack, Ester, och Sigurd Allern (2018), "Svängdörrarnas förlovade land", *Katalys no. 46*.
- Roine, Jesper, och Daniel Waldenström (2012), "On the Role of Capital Gains in Swedish Income Inequality" i *Review of Income and Wealth* 58 (3).
- Rose, David, och Eric Harrison (2007), "The European socio-economic classification: a new social class schema for comparative European research" i *European Societies* 9 (3), s. 459–490.

- SCB (2017), "Arbetsmarknaden för personer med låg utbildning 2005–2016" i *Sveriges officiella statistik*.
- SCB (2016), "På tal om kvinnor och män 2016". [https://www.scb.se/sv\\_/Hitta-statistik/Statistik-efter-amne/Levnadsforhallanden/Jamstalldhet/Jamstalldhetsstatistik/12252/12259/Behallare-for-Press/406481/](https://www.scb.se/sv_/Hitta-statistik/Statistik-efter-amne/Levnadsforhallanden/Jamstalldhet/Jamstalldhetsstatistik/12252/12259/Behallare-for-Press/406481/).
- SCB (2016), Befolkningens utbildning, <https://www.scb.se/hitta-statistik/sverige-i-siffror/utbildning-jobb-och-pengar/befolkningens-utbildning/>.
- Stiernstedt, Fredrik, och Peter Jakobsson (2018), "Arbetarklassens symboliska utplåning i medelklassens medier", *Katalys no. 42*.
- Stigendal, Mikael (2018), "Klassamhället i framtidsstaden Malmö", *Katalys no. 49*.
- Tåhlin, Michael (2014), "Arbetslivets gränser. Sysselsättning, matchning och barriärer" i Marie Evertsson och Charlotta Magnusson (red.), *Ojämlighetens dimensioner*, Liber Stockholm.
- Waldenström, Daniel, Spencer Bastani, och Åsa Hansson (2018), "Kapitalbeskattnings förutsättningar" i *Konjunkturrådets rapport*, Stockholm: SNS förlag.
- Wingborg, Mats (2018), "Klassamhället och döden", *Katalys no. 58*.
- Wright, Erik Olin (1997), *Class counts*, Cambridge University Press.
- Åberg, Rune (2003), "Unemployment Persistency, over-education and the employment chances of the less educated" i *European Sociological Review* 19 (2), s. 199–216.

# Appendix 1

## KOMMENTAR: SOCIOEKONOMISKA INDELNINGEN (SEI)

I vår beskrivning av klasstrukturen i Sverige under de senaste trettio åren har vi inte möjlighet att följa Erik Olin Wrights analysmodell full ut. Den statistik som vi använder innehåller inte de kategoriseringar och kodningar som skulle krävas. Men vår analys kan ändå motiveras utifrån hans resonemang; att analysen av klasstrukturen utgår från hur arbetet är organiserat.

När vi använder den socioekonomiska indelningen får vi möjligheter att se hur klasstrukturen i Sverige utvecklats under trettio år. Det finns ingen annan yrkesindelning som spänner över så långa tid. Enligt SCB har den socioekonomiska indelningen i dag vissa problem eftersom vissa yrkesutbildningar har förlängts och den beskrivning av kvalifikationskraven som man gjorde tidigare inte alltid är helt aktuella. Men en hel del forskning visar att yrkesutbildningskraven på arbetsmarknaden har ökat mycket fortare än de krav som ställs i själva utförandet av arbetet. Det är fler och fler anställda som anser att de är överkvalificerade och att deras arbetsuppgifter inte motsvarar den utbildning de fått.\* Därför tror vi inte att de problem som SCB anger är alltför stora när man ska se till själva arbetsvillkoren och inte till de anställdas utbildning.

\* Evertsson, Marie, och Charlotta Magnusson (2014), "Arbetslivets gränser. Sysselsättning, matchning, barriärer", i Evertsson och Magnusson (red.), *Ojämlighetens dimensioner. Uppväxtvillkor, arbete och hälsa i Sverige*, Liber, s. 236–262.



## Appendix 2

**Tabell 6. Percentilgrupper relativt topp 1 procent (disponibel inkomst), 2015. Samtliga individer >20 år.**

Inkomstpercentilgrupp	Intervall	Absoluta inkomster	Andelar (procent)
Percentil 5	$p_4-p_5$	52 560	2,5
Percentil 10	$p_9-p_{10}$	95 623	4,6
Percentil 25	$p_{24}-p_{25}$	143 358	6,8
Percentil 50 (median)	$p_{49}-p_{50}$	220 740	10,5
Percentil 95	$p_{94}-p_{95}$	495 755	23,6
<b>Topp 1 procent (referenskategori)</b>	<b><math>p_{99}-p_{100}</math></b>	<b>2 100 707</b>	<b>100</b>

Källa: Data från SCB och Inkomst- och taxeringsregistret (IoT). Populationen är avgränsad till samtliga folkbokförda i Sverige som är över 19 år. Samtliga inkomstandelar baseras på referenskategori: Topp 1 procent i inkomstfördelningen.

**Tabell 7. Percentilgrupper relativt topp 0,1 procent (disponibel inkomst), 2015. Samtliga individer >20 år.**

Inkomstpercentilgrupp	Intervall	Absoluta inkomster	Andelar (procent)
Percentil 5	$p_4-p_5$	52 560	0,6
Percentil 10	$p_9-p_{10}$	95 623	1,1
Percentil 25	$p_{24}-p_{25}$	143 358	1,7
Percentil 50 (median)	$p_{49}-p_{50}$	220 740	2,6
Percentil 95	$p_{94}-p_{95}$	495 755	5,9
Topp 1 procent	$p_{99}-p_{100}$	2 100 707	25,0
<b>Topp 0,1 procent (referenskategori)</b>	<b><math>p_{99,9}-p_{100}</math></b>	<b>8 391 288</b>	<b>100</b>

Källa: Data från SCB och Inkomst- och taxeringsregistret (IoT). Populationen är avgränsad till samtliga folkbokförda i Sverige som är över 19 år. Samtliga inkomstandelar baseras på referenskategori: Topp 0,1 procent i inkomstfördelningen.

- Rapport 1: Klass, identitet och politisk mobilisering
- Rapport 2: Arbetarlitteraturen och klassamhället
- Rapport 3: Arbetarklassens symboliska utplåning i medelklassens medier
- Rapport 4: Mediekapitalet
- Rapport 5: Nomaderna på den svenska arbetsmarknaden
- Rapport 6: Det nya arbetslivet: management-by-stress
- Rapport 7: Svängdörrarnas förlovade land
- Rapport 8: Vilka är "vi" i jämställdhetspolitiken?
- Rapport 9: Klassamhällets tystade röster och perifera platser
- Rapport 10: En fråga om klass i framtidsstaden Malmö
- Rapport 11: I väntan på klasspolitik
- Rapport 12: Medelklassens förändrade maktposition
- Rapport 13: Professionerna, mellanskikten och klassanalysen
- Rapport 14: Klassamhällets rasifiering i arbetslivet
- Rapport 15: Arbetarrörelsens blinda fläck
- Rapport 16: Ägande- och förmögenhetsstrukturen och dess förändring sedan 1980
- Rapport 17: Välfärdsmodellens omvandling
- Rapport 18: Klass och hälsa
- Rapport 19: Klassamhället och döden
- Rapport 20: Klasstrukturen i Sverige