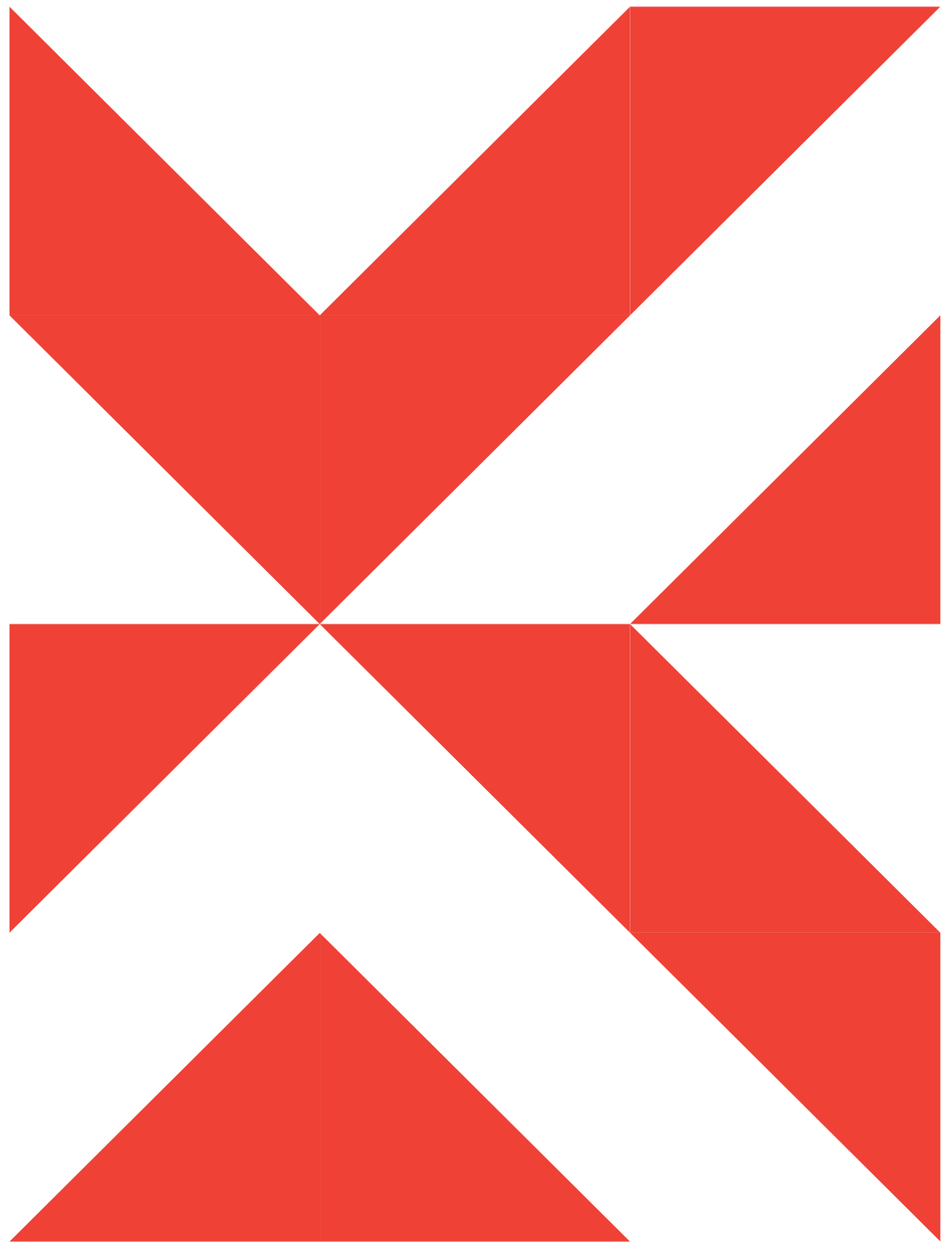


## Klass, identitet och politisk mobilisering

Klassmedvetande i det 21:a århundradet

**Niels Stöber, Daniel Suhonen & Göran Therborn**



## Katalys publikationer

No 40: Klass, identitet och politisk mobilisering

- No1: Välfärden är vinsten
- No2: Svar på tal om vinster i välfärden
- No3: Vilken arbetsmarknad ska vi ha?
- No4: Slaget om den likvärdiga skolan
- No5: Hälften kvar och hela framtiden
- No6: "Jag tar värktabletter men det hjälper inte"
- No7: Vägen till en likvärdig skola
- No8: Fallet järnvägen
- No9: Björklundeffekten
- No10: Åtstrammingsdoktrinen
- No11: En röst på SD är en röst på högern
- No12: Mest åt de rika
- No13: Färre lärare ger vinsten!
- No14: Ordens makt i politiken
- No15: Handbok för en ny kulturminister
- No16: Städtjänst och bartender för alla?
- No17: Förklaringar till SD:s framgång
- No18: Utan segel i vänstervinden – eftervalsanalys
- No19: I frihandelns goda namn
- No20: Från massarbetslöshet till full sysselsättning
- No21: Vägen till en likvärdig skola – skolpolitisk årsbok 2015
- No22: Jämlikhet är lösningen!
- No23: En för alla, alla för vem?
- No24: Måste vi jobba 8 timmar per dag?
- No25: Kapitalet i tjugoförsta århundradet
- No26: Piketty på tre röda
- No27: Porten kallas trång
- No28: Partierna och jämlikheten
- No29: Anställningsformer i Sverige
- No30: Med låg kvalitet som affärsidé
- No31: Den blåbruna röran
- No32: Spagat över väljarkåren
- No33: I skuggan av TTIP: Ceta
- No34: Postkapitalism: Vår gemensamma framtid
- No35: Massivt stöd för jämlikhetspolitik
- No36: Pensionssveket
- No37: Med integrationen som murbräcka
- No38: Finansialiseringen av Sverige: på väg mot nästa kris?
- No39: Sänkta löner funkar inte

---

## Katalys – Institut för facklig idéutveckling

Katalys är ett oberoende fackligt idéinstitut som bedriver utredningsverksamhet och opinionsbildning. Våra verksamhetsområden är välfärd, samhällsekonomi, arbetsmarknad och fördelningsfrågor. Vår uppgift är att generera kunskap och perspektiv som kommer såväl den politiska debatten som fackföreningsrörelsen och dess företrädare på lokal, regional och central nivå till gagn. Men vår uppgift är även att driva den politiska debatten framåt i dessa frågor, med egna analyser och förslag grundade i fackliga perspektiv. Vi står på två ben – idéutveckling och politisk påverkan. Värderingsmässigt står vi på LO-medlemmarnas sida.

Katalys tror inte att ökade samhällsklyftor är en naturlig eller opåverkbar följd av en globaliserad värld. Vi ställer inte upp på resonemang om att bara för att det går att skapa en marknad av något som vi äger gemensamt, så ska den marknaden skapas. Vi ser att det finns konstruktiva vägar framåt för den svenska arbetsmarknaden och att de principer som en gång formade arbetsmarknaden är relevanta även i framtiden. Vi vill bidra till att den generella välfärden och trygghetssystem säkras och utvecklas. Katalys – Institut för facklig idéutveckling startades på initiativ av 6F – fackförbund i samverkan. 6F utgörs av LO-förbunden Byggnads, Elektrikerna, Fastighets, Målarna och Seko.

Niels Stöber är utredare på Katalys.

Daniel Suhonen är författare och chef på Katalys.

Göran Therborn är författare och professor i sociologi.

Grafisk form och sättning: Petter Evertsén & Jesper Weithz/Revoluform

Besök vår hemsida: [www.katalys.org](http://www.katalys.org)

# Sammanfattning



- En stor majoritet av svenska folket (81 procent) anser att Sverige är ett klassamhälle.
- Både tjänstemän och arbetare ser Sverige som ett klassamhälle (82 respektive 86 procent).
- Det är tydliga skillnader mellan partierna. Bland de som sympatiserar med de rödgröna tycker 93 procent att Sverige är ett klassamhälle. Bara 76 procent av Alliansens sympatisörer och dryga 74 procent av Sverigedemokraternas sympatisörer tycker detsamma.
- Fler arbetare (objektiv klass) anser sig själva vara tjänstemän (subjektiv klass) än tjänstemän som placerar sig som arbetare (16 respektive 2 procent).
- Socialdemokraterna tappar mark bland arbetare och LO-medlemmar.
- 47 procent av Sverigedemokraternas sympatisörer anser sig vara arbetare (subjektiv klass) – men färre SD-sympatisörer än genomsnittet ser Sverige som ett klassamhälle. Enbart 30 procent av de rödgröna sympatisörerna säger sig vara arbetare (37 procent bland socialdemokratiska sympatisörer). Av Alliansens sympatisörer placerar sig bara 19 procent i arbetarklassen.
- Subjektiv klass är en tydlig blockskiljande markör mellan de rödgröna och Alliansen. Det borde utnyttjas för att mobilisera de egna väljarna och utmana SD-sympatisörer som har vänt Socialdemokraterna ryggen.
- En vänstersida som vill växa och behålla stöd behöver prata klass för att kunna bygga majoritet. Klass är i dagens politiska debattklimat en stark och outnyttjad möjlighet att förena ett identitetsbyggande och en mobiliserande vision för samhället, för att utmana både SD och högern.



# Innehåll



<b>Förord</b> .....	<b>6</b>
<b>1. Inledning</b> .....	<b>8</b>
<b>2. En historisk bakgrund till klassröstning och klassidentitetens betydelse i Sverige</b> .....	<b>9</b>
<b>3. Är Sverige ett klassamhälle?</b> .....	<b>11</b>
Fler kvinnor än män upplever Sverige som ett klassamhälle.....	12
<b>4. Vilken klass uppfattar sig väljarna ha?</b> .....	<b>13</b>
<b>5. Klassidentitet och partival</b> .....	<b>15</b>
Klara branschskillnader.....	15
Socialdemokraterna tappar, SD vinner stöd.....	16
<b>6. Hur stolta är väljarna över sin klasstillhörighet?</b> .....	<b>18</b>
Stolthet över sin klassidentitet stark bland S- och SD-sympatisörer.....	18
<b>7. Dags att tala om klass</b> .....	<b>21</b>
Fördunklande tal om medelklass.....	22
<b>Noter</b> .....	<b>24</b>

# Klassamhällets återkomst och behovet av en ny analys

Sedan 1980-talets mitt har de varit försvunna. Men det 21:a århundradet har inletts med klassernas och klassamhällets återkomst i den politiska diskussionen.

Den vilda, nyliberala kapitalism som kraschade 2008 visade på kapitalets hänsynslösa makt och en skriande ojämlikhet. De oinbjudnas och uteslutnas politiska protester återinförde ordet "arbetarklass" i ett bekymrat borgerligt språkbruk. I de senaste politiska valen i Storbritannien, Frankrike och USA har arbetarklassen och dess röster plötsligt kommit att ställa sig i centrum för den politiska debatten. "Populism" blev plötsligt det fulaste ord liberala förståsigpåare kunde tänka sig.

Det är just här, i skarven mellan kapitalets revansch – för 1900-talets demokratisering, sociala rättigheter och ekonomiska utjämning – och olika former av ett begynnande folkligt uppror, som Katalys publicerar den här serien kritiska analyser av dagens svenska klassamhälle.

Under lång tid har det saknats en uppdaterad klassanalys av Sverige. År 1972 gjorde Göran Therborn den första moderna klassanalysen av Sverige, publicerad i tidskriften Zenit. Den följdes upp av en omarbetad och kraftigt utvecklad upplaga 1982, *Klasstrukturen i Sverige 1930–80* (1981). På uppmaning av sociologen Erik Olin Wright gjorde Göran Ahrne tillsammans med Hedvig Ekerwald och Håkon Leiufrud en ny klasstudie i mitten av 1980-talet: *Klassamhällets förändring* (Arkiv förlag, 1985). Dessa tre skrifter var i första hand kartor över rådande och potentiella samhällskrafter. Klassamhällets ojämlikhet togs på den tiden som självklar. Göran Therborn publicerade sedan 1989 ett arbete om borgarklassens uppkomst i Sverige, tillsammans med en analys av den moderna svenska statens framväxt, *Borgarklass och byråkrati i Sverige*. På senare tid har han ägnat en hel bok åt ojämlikheten i *Ojämlikhet dödar* (2015).

Det var i samband med ett seminarium om den sistnämnda boken på bokmässan i Göteborg 2016 som frågan restes om en ny klassanalys. På det fackliga idéinstitutet Katalys hade tankarna kring hur detta skulle åstadkommas funnits sedan starten 2012. På Marx-dagarna i Stockholm i november 2016 talade Göran Therborn om klassanalys och intresset visade sig närmast överväldigande. En lista skickades runt för intresserade att bidra och följa arbetet med en ny klassanalys av Sverige. I anslutning till Socialistiskt Forum i Stockholm hade vi ett första gemensamt sammanträde och Katalys gav Göran Therborn uppdraget att tillsammans Katalys kansli leda det arbete som nu resulterat i en rapportserie vari den rapport du nu håller i din hand, ingår.

Resultatet blev början på en rörelse bland klassintresserade forskare och intellektuella. Ett trettiotal skribenter har medverkat. Tre större seminarier har genomförts, det första i Stockholm och de två följande på LO:s folkhögskola Runö i Åkersberga. De enskilda rapporterna har utvärderats och kommenterats av en redaktionskommitté bestående

» **UNDER LÅNG TID  
HAR DET SAKNATS EN  
UPPDATERAD KLASS-  
ANALYS AV SVERIGE**

av Göran Therborn, Daniel Suhonen, Åsa Odin Ekman, Sven E Hort, Niels Stöber och Enna Gerin. I huvudsak har respektive rapportförfattare ägnat sig åt sina special- och intresseområden. För några teman har vi sökt upp författare. Resultatet är en unik rapportserie om det svenska klassamhället i det 21:a århundradet.

» **RESULTATET ÄR EN  
UNIK RAPPORTSERIE  
OM DET SVENSKA  
KLASSAMHÄLLET**

När de senaste klassanalyserna gjordes i början på 1980-talet var Sverige som minst ojämnt och löntagarnas ställning på arbetsplatserna och arbetsmarknaden som starkast. Full sysselsättning rådde. Välfärdsstaten var för alla och ägdes av medborgarna. Könshållandena höll på att förändras i mer jämställd riktning, i sex- och familjeliv liksom i arbetslivet. Arbetarrörelsens partier samlade den stora majoriteten av lönearbetarnas röster och den främlingsfientliga extremhögern fanns ännu inte på kartan.

Allt detta och mer till har förändrats sedan dess. *Finansifieringen* av ekonomin har skärpt kapitalets makt över företag och arbete, samt ökat inkomstklyftorna. Den hemmagjorda kraschen på 1990-talet gjorde slut på den fulla sysselsättningen. Den offentliga sektorn har gjorts om till en skattebetald vinstmarknad, och landet till ett skatteparadis för miljardärer.

Arbetarrörelsens krav på trygghet och jämlikhet har vänts till en verklighet av växande otrygghet och ojämlikhet. Det gamla landet med stor utvandring har blivit ett med stor invandring, och med det har politiken fått en ny dimension. Dessa och andra förändringar, deras orsaker, innebörd och konsekvenser, är kärnan i de rapporter som utgör denna klassanalys.

Vår förhoppning är att dessa rapporter och projektets sammanfattande analys ska stimulera en vitaliserad samhällsdebatt som inte stannar vid att beskriva dagens klyftor och existerande ojämlikheter, utan också kan inspirera till handling att i grunden förändra dem.

**Göran Therborn & Daniel Suhonen**

## KAPITEL 1.

# Inledning: Klassidentitet och mobilisering i ett nytt politiskt landskap

Klass som begrepp har länge varit frånvarande i politikens centrum. Ibland dyker klass upp i berättelser om "klassresor" i film eller skönlitteraturen. Men i det politiska livets Sverige har klass inte stått högt upp på dagordningen på flera decennier. När hände det senast att en ledande socialdemokratisk politiker eller en politiker från något annat parti talade till väljarna i klasstermer eller adresserade arbetarklassen som ett politiskt subjekt? Man kan fråga sig vad denna frånvaro får för konsekvenser för den politiska mobiliseringen för arbetarpartierna till vänster och vad denna frånvaro av klass betyder för den yttersta högerens möjlighet att långvarigt attrahera LO-medlemmar och vanliga löntagare?

» **DET ÄR UPPENBART ATT DET NYA POLITISKA LANDSKAP VI SER SKILJER SIG FRÅN DET VI LÄNGE VANT OSS VID**

Syftet med denna studie är att ge en bild av hur klassidentiteten ser ut bland svenska väljare och hur det påverkar deras politiska mobilisering eller demobilisering. Inte minst är detta intressant i skuggan av den oerhört starka vindkantring som skett, där Socialdemokraterna på ett decennium gått från att vara ett parti med 35–40 procents stöd till att ligga mellan 25 och 30 procent. Samtidigt har Sverigedemokraterna vuxit explosionsartat under samma period och de sista åren etablerat sig över sitt valresultat från 2014. Statsvetare talar i dag om att vi har gått från ett stabilt tvåblocksystem dominerat av socialdemokratin under efterkrigstiden, till ett treblocksystem efter 2010 och 2014 års val.<sup>1</sup>

Det är uppenbart att det nya politiska landskap vi ser skiljer sig från det vi länge vant oss vid. Den nya tripolariteten – med ett rödgrönt och ett borgerligt block, samt Sverigedemokraterna – förändrar förmågan att bilda handlingskraftiga regeringar. I synnerhet försämrar det möjligheten att skapa progressiva politiska majoriteter. I det senaste valet samlade de två socialistiska partierna i Sveriges riksdag historiskt låga 36,73 procent (Socialdemokraterna fick 31,01 procent, Vänsterpartiet 5,72 procent), ett resultat i samma nivå som vad Socialdemokraterna själva tidigare samlat i förlustval som 1991, 1998 och 2006.<sup>2</sup>

Den här rapporten bygger på siffror som vi låtit opinionsföretaget Novus ta fram under våren 2017. Med dessa siffror till hjälp analyserar vi hur väljarna ser på klassamhället, på sin egen klassidentitet och deras politiska sympatier.<sup>3</sup> Har klass spelat ut sin roll för individens förståelse av samhället och politiken? Hur ser människor i Sverige på sin klassidentitet i dag och vilka politiska konsekvenser kan detta få? Bakom de attityder som kommer fram i Novus enkätundersökning finns också frågor om arbetarrörelsens politiska strategier. Har det varit en lyckosam strategi för Socialdemokraterna att tona ner ideologiska stridsfrågor, gå mot mitten och rikta in sig mot så kallade "lättrörliga mittenväljare" och blockbytare? Kan i själva verket detta vägval sedan mitten av 1990-talet vara en del av förklaringen till den försvagning av Socialdemokraternas väljarstöd som vi sett de senaste åren?<sup>4</sup>

Har den breda vänstern råd att överge klass som grund för sin politik eller finns det möjlighet till framgång i att hitta nya sätt att mobilisera klassintressen? I så fall blir frågan vilken typ av politiska förslag och retorik en sådan politik skulle förutsätta.



## KAPITEL 2.

# En historisk bakgrund till klassröstning och klassidentitetens betydelse i Sverige

» **SKILLNADEN MELLAN ARBETARES OCH TJÄNSTEMÄNS RÖSTANDE HAR HELA TIDEN VARIT STOR**

Historiskt har Sverige under 1900-talet haft en unikt hög klassröstning. Andelen arbetare som identifierat sig och stött de två socialistiska arbetarpartierna har gått ner från nivåer på 75 till 80 procent i början av 1960-talet till runt 50 procent 2014.<sup>5</sup> I tjänstemannagrupperna röstade hälften på vänsterpartierna vid 1960-talets inledning, andelen har sjunkit till var fjärde eller var femte i de senaste riksdagsvalen. Skillnaden mellan arbetares och tjänstemäns röstande har hela tiden varit stor. Samtidigt har arbetarklassen ändrat sammansättning när en framväxande privat och offentlig tjänstesektor minskar andelen sysselsatta i industri och tillverkning. Arbetarklassen har dessutom minskat som andel av den totala arbetskraften sedan slutet av 1960-talet, medan tjänstemannagrupperna i TCO och Saco ökat och tillsammans har dessa organisationer sedan några år växt om LO.<sup>6</sup> Vi har också sett en fallande organisationsgrad främst i LO-förbunden. År 2017 var 63 procent av arbetarna och 74 procent av tjänstemännen fackligt anslutna. Arbetarnas fackliga organisationsgrad hade då fallit med 11 procentenheter sedan 2007 när den borgerliga regeringen Reinfeldt kraftigt ökade kostnaderna för medlemskap i fack och a-kassa.<sup>7</sup> Även klassröstningen har urholkats succesivt, men långt ifrån tappat betydelse. På många av de områden som professor Walter Korpi angav som utgångspunkt för balansen i den demokratiska klasskampen är det uppenbart att arbetarklassen och arbetarrörelsen förlorat terräng sedan 1980-talet.<sup>8</sup>

Däremot kan man inte säga att klass är betydelselöst i politiken. Som statsvetaren Maria Oskarson skriver har visserligen mycket ändrats sedan 1950-talet vad gäller klassröstningen, men ändå "finns fortfarande tydliga samband mellan klassposition och partival i Sverige".<sup>9</sup> Mycket få höga tjänstemän röstar exempelvis på Socialdemokraterna och en mycket liten andel av LO-medlemmarna röstar på Moderaterna.

Klassidentifikation och politisk medvetenhet är dock en annan sak än röstbeteende hos olika klasser. I den omtalade *Katrineholmsundersökningen* från 1955 fann forskarna att 83 procent av industriarbetarna ansåg sig tillhöra arbetarklassen. Även en majoritet av tjänstemännen ansåg sig tillhöra arbetarklassen, och bara en knapp tredjedel av tjänstemännen såg sig som medelklass. När studien upprepades i slutet av 1980-talet fann man att klassidentifikationen bland arbetarna gått ner väsentligt. Enbart 48 procent av arbetarna såg sig som arbetare och 70 procent av tjänstemännen såg sig nu som medelklass.<sup>10</sup>

Hur uppstod denna starka klassidentitet i arbetarklassen som under 1900-talet också kunde mobiliseras i hög facklig organisationsgrad och klassröstning – det vill säga mycket kraftfulla verktyg för arbetarklassens intressen? Som ekonomhistorikern Erik Bengtsson belyst handlade klassmobilisering och klassmedvetande om en avgörande strategi för den reformistiska socialdemokratin:

» **SOCIAL-  
DEMOKRATERNAS  
STARKA STÄLLNING  
I VALMANSKÅREN  
VILADE UNDER  
1900-TALET I MÅNGT  
OCH MYCKET PÅ  
STARKA KÄNSLO-  
MÄSSIGA BAND**

[G]enom att gjuta en stark klassidentitet som identifierade socialdemokratin som vägen framåt, mot större rättvisa. Denna starka identitet garanterade SAP ett starkt väljarstöd ur arbetarklassen, och en bred rekryteringsbas för kadrer. Det starka väljarstödet gav partiet möjligheter att genomföra socialdemokratisk politik, och den breda rekryteringsbasen innebar att partiet hade kompetent folk (mest män, i och med tidens patriarkala strukturer) till att utforma och genomföra politiken.<sup>11</sup>

Socialdemokraternas starka ställning i valmanskåren vilade under 1900-talet i mångt och mycket på starka känslomässiga band, stark identifikation och en klasskänsla som byggts upp genom organisationsarbete och ett mycket medvetet identitetsbygge, menar Bengtsson.

Man kan därmed anta att om denna klass- och partiidentitet vittrar kommer det vara förödande för socialdemokratins möjligheter att mobilisera väljare i val och att denna demobilisering riskerar att hålla i sig över tid.

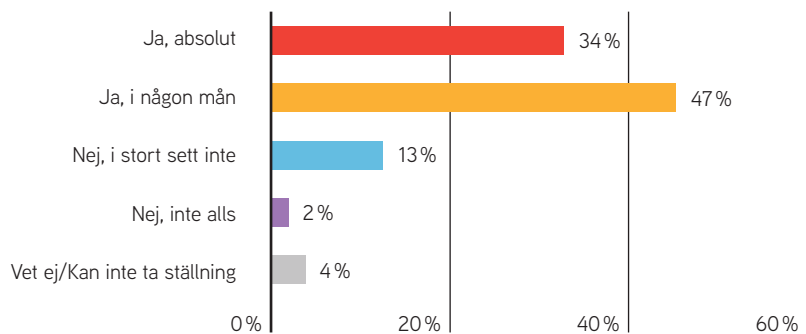
Låt oss återkomma till den analysen, men först studera vår undersökning.

## KAPITEL 3.

## Är Sverige ett klassamhälle?

En övervägande majoritet av svenskarna anser att Sverige är ett klassamhälle (81 procent, figur 1). Klass underskymda roll i den politiska debatten kan ha haft inverkan på partisympatier och politiska förslag – men erfarenheten av, känslan för och förståelsen av att Sverige är ett klassamhälle är fortfarande utbredd och stark. Bilden av Sverige som ett klassamhälle gäller oavsett samhällsklass hos den som svarar. Bland tjänstemän är det 82 procent som anser att Sverige är ett klassamhälle (i någon mån eller absolut) och bland arbetare är denna uppfattning ännu starkare (86 procent). Endast 2 procent anser att Sverige inte i någon mån alls är ett klassamhälle och endast fyra procent saknar uppfattning i frågan. Endast 13 procent anser att Sverige i stort sett inte är ett klassamhälle (figur 1).

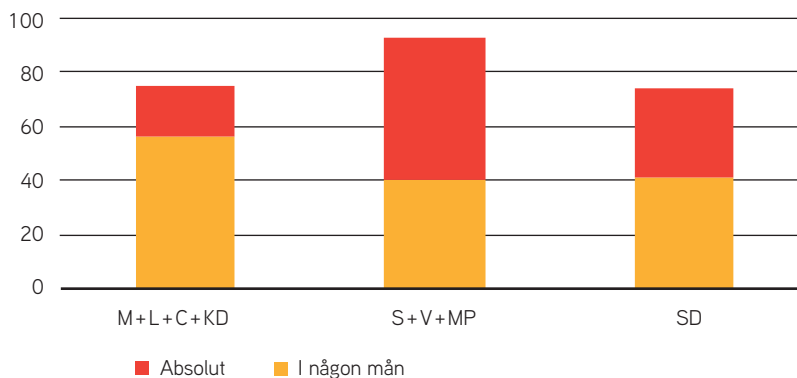
Figur 1. Tycker du att Sverige är ett klassamhälle?



Källa: Novus 2017.

Det finns tydliga skillnader i partisympatier mellan de som tycker att Sverige är ett klassamhälle och de som inte tycker att Sverige är ett klassamhälle (figur 2). Bland rödgröna anhängare anser hela 93 procent att Sverige är ett klassamhälle mot dryga 75 procent bland Allianssympatisörerna. Bland Socialdemokraternas sympatisörer tycker 52 procent att Sverige absolut är ett klassamhälle och 42 procent att det är det i någon mån – vilket gör att 94 procent av S-sympatisörerna ser Sverige som ett klassamhälle (den högsta sammanlagda siffran för något parti). Samma siffra för Vänsterpartiet är 93 procent. Bara 74 procent av Sverigedemokraternas sympatisörer tycker att Sverige är ett klassamhälle. Det är klart lägre än genomsnittet för alla tillfrågade och skillnaden blir ännu tydligare om man ställer gruppen som absolut tycker Sverige är ett klassamhälle bland de socialdemokratiska och vänsterpartistiska sympatisörerna mot Sverigedemokraternas sympatisörer. 63 procent av V-sympatisörerna anser att Sverige absolut är ett klassamhälle, 52 procent av S-sympatisörerna tycker detsamma och enbart 33 procent av SD-sympatisörerna anser det.<sup>12</sup> Mellan S-sympatisörerna och SD-anhängarna finns en mycket tydlig och intressant skillnad.

**Figur 2. Tycker du att Sverige är ett klassamhälle?  
I andel (%) efter partisympati.**



Källa: Novus 2017.

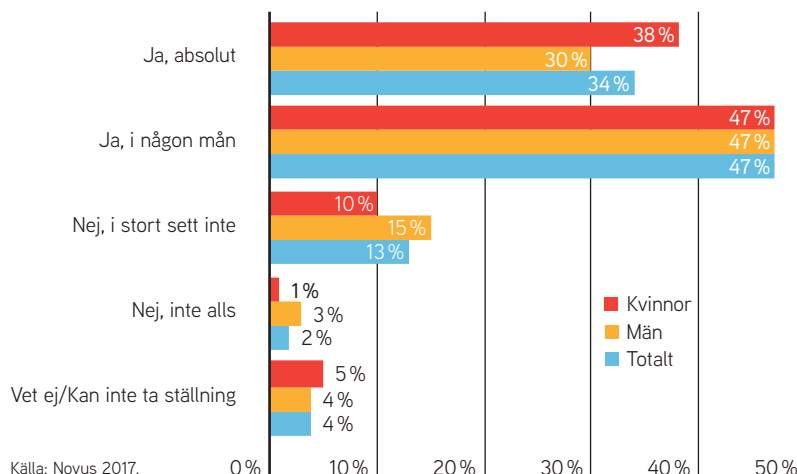
## Fler kvinnor än män upplever Sverige som ett klassamhälle

Det finns också tydliga könsskillnader i synen på klassamhället. Fler kvinnor än män tycker att Sverige är ett klassamhälle (figur 3). Skillnaden ligger framförallt i att fler kvinnor (38 procent) tycker att Sverige "absolut" är ett klassamhälle medan enbart (30 procent) av männen tycker det.

Anledningen till att kvinnor tydligare identifierar ett klassamhälle kan ligga i skilda arbetsvillkor gentemot män. LO publicerade nyligen en rapport baserad på statistik från Arbetsmiljöverket och SCB där kvinnor i både arbetar- och tjänstemannayrken upplever sin arbetsmiljö som mer stressande och påfrestande för hälsan än sina manliga kollegor.<sup>13</sup>

I sin årliga rapport "På tal om kvinnor och män" från 2016 visar SCB dessutom att "kvinnor har lägre lön, inkomst och pension än män".<sup>14</sup> Det hänger tätt ihop med att anställningstryggheten i kvinnodominerade yrken är mycket lägre än i mansdominerade yrken, som utredaren Elinor Odeberg visar i en Kommunal-rapport.<sup>15</sup> Fler kvinnor än män jobbar dessutom deltid.<sup>16</sup> Att fler kvinnor upplever Sverige som ett klassamhälle är alltså föga överraskande.

**Figur 3. Tycker du att Sverige är ett klassamhälle?  
I andel (%) efter kön.**



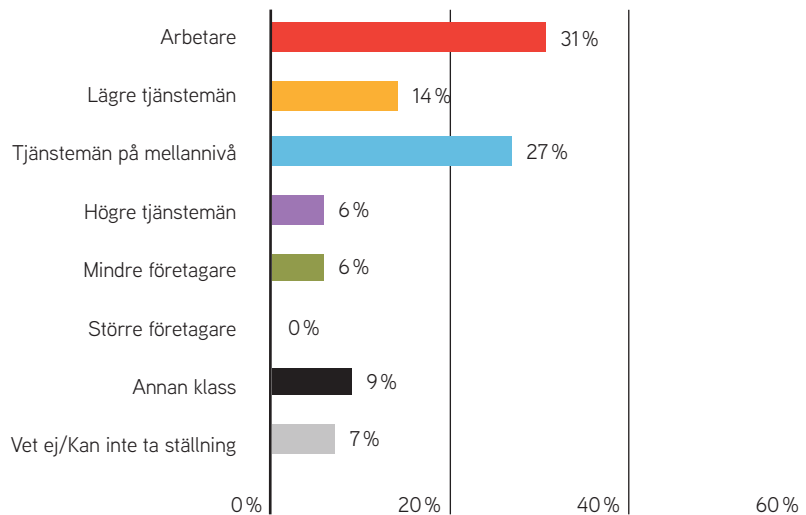
Källa: Novus 2017.

## KAPITEL 4.

## Vilken klass uppfattar sig väljarna ha?

31 procent av befolkningen anser sig vara arbetarklass, 14 procent lägre tjänstemän, 27 procent tjänstemän på mellannivå, och 6 procent högre tjänstemän. 6 procent anser sig vara företagare och 16 procent vet inte hur de ska placera sig eller placerar sig utanför de kategorier som gavs i denna studie (figur 4).

Figur 4. Vilken av följande samhällsklass tillhör du (subjektiv klass)? I andel (%).



Källa: Novus 2017.

Det är intressant att självupplevd klassidentifikation med arbetarklassen är lägre än den objektiva klasstillhörigheten. Om man tar objektiv klass i vårt urval och grupperar de i arbetskraften som Arbetare, Tjänstemän, Egenföretagare och Arbetssökande så blir resultatet att betydligt fler i statistisk mening är arbetarklass än som uppfattar sig som det och något färre är tjänstemän och företagare än som uppfattar sig som det (tabell 1).

Tabell 1. Samhällsklasser (objektiv klass).<sup>17</sup>

Samhällsklass	Andel i procent (antal i parentes)
Arbetare	43,5 (269)
Tjänstemän	45,5 (281)
Egenföretagare	7,4 (46)
Arbetssökande	3,6 (22)
Totalt	100 (618)

Källa: Novus 2017.

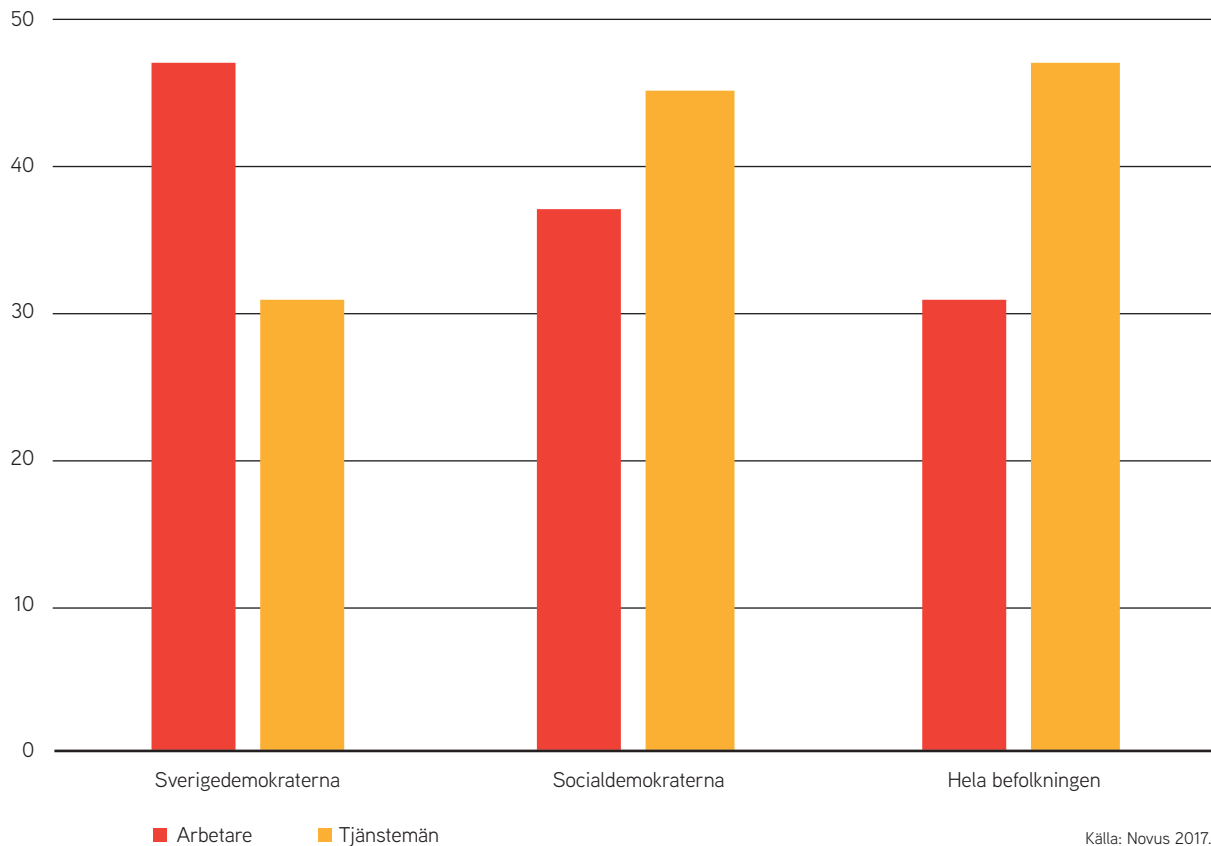
Hur står resultatet i denna studie jämfört med tidigare studier? När SOM-institutet gjorde sin klasstudie 2008 identifierade sig 24 procent som arbetarklass, 51 procent som medelklass, 17 procent som övre medelklass, 1 procent som överklass och 6 procent hade ingen uppfattning.<sup>18</sup> Att 31 procent i vår undersökning identifierar sig som arbetarklass innebär dock ingen mätbar uppgång eftersom kategorierna medelklass, övre medelklass är dels skilda från, dels mer diffusa än kategorierna lägre tjänstemän, mellantjänstemän och så vidare som använts i vår undersökning. En preliminär slutsats kan dras på ett kommunikativt plan: tendensen är att fler identifierar sig som arbetarklass om alternativet ställs mot olika tydliga tjänstemannakategorier kopplade till yrkespositioner i arbetslivet än om de ställs mot de mer diffusa konsumtions- och livsstilsbaserade variablerna i termer av *medelklass*.<sup>19</sup> Stora grupper av arbetare identifierar sig med och upplever en levnadsstandard som är genomsnittlig och i nivå med tjänstemannagrupperna. I konsumtionsnivå är de i denna mening medelklass. Ställs alternativen i termer av variablerna arbetare eller medelklass tenderar fler därmed se sig som medelklass på grund av sin konsumtionsnivå. Men förs diskussionen i termer av arbetare kontra olika tjänstemannakategorier blir det tydligare en koppling till yrkesidentitet, arbetssituation och maktförhållanden i arbetslivet och då identifierar sig fler som arbetare. I SOM-studien från 2008 var det lika stora grupper av arbetarna (objektiv klassidentitet) som identifierade sig som arbetarklass (44 procent) som tillhörande medelklassen (43 procent).

## KAPITEL 5.

## Klassidentitet och partival

Skillnaderna i upplevd klass blir särskilt intressanta när man studerar de två stora partierna bland LO-medlemmar och arbetare: Socialdemokraterna och Sverigedemokraterna (figur 5). Hälften av Sverigedemokraternas sympatisörer anser sig vara arbetare (47 procent), medan knappt fyra av tio av Socialdemokraternas sympatisörer (37 procent) anser sig tillhöra arbetarklassen. Bägge partierna utmärker sig dock av att ha många sympatisörer som ser sig vara arbetare (i hela befolkningen anser sig en knapp tredjedel, 31 procent, vara arbetare).

Figur 5. Subjektiv klass efter partisympati. I andel (%).



### Klara branschskillnader

Det finns klara branschskillnader i synen på den egna klasstillhörigheten. Bland anställda i tillverkning och industri ser sig 43 procent som arbetare, 13 procent som lägre tjänstemän och 30 procent som mellantjänstemän. Inom byggbranschen ser sig 55 procent som arbetare, endast 4 procent som lägre tjänstemän och 19 procent som mellantjänstemän.

I handel, hotell och restaurang ser sig 63 procent som arbetare, 8 procent som lägre tjänstemän och 18 procent som tjänstemän på mellannivå. I transportsektorn är 45 procent arbetare, 18 procent lägre tjänstemän och 22 procent på mellannivå. Inom vård och omsorg ser sig hela 59 procent som arbetare, 10 procent som lägre tjänstemän och 15 procent som mellantjänstemän. De ovanstående branscherna domineras av LO-yrken vilket också avspeglar sig i löntagarnas upplevda klasstillhörighet, medan branscher som bank, finans, data, media och i viss mån utbildningssektorn helt domineras av tjänstemän på mellan och högre nivå.

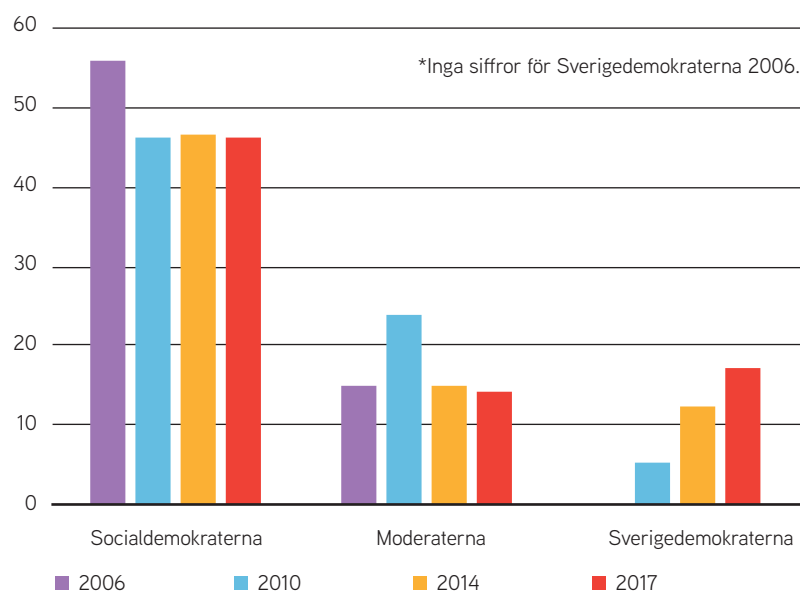
Bland de arbetslösa identifierar hela 70 procent sig som arbetarklass, medan 23 procent av de studerande gör det och 21 procent av pensionärerna.

## Socialdemokraterna tappar, SD vinner stöd

I vår undersökning har vi både studerat objektiv klass – kodat enligt en objektiv klassificering via de svarandes yrke och sysselsättning (SCB:s socioekonomisk indelning, SEI) – och, som ovan visats, deras egen subjektiva uppfattning om klasstillhörighet. Även om vi studerar "objektiv klass" tappar Socialdemokraterna mark. Medan Socialdemokraterna samlade 56 procent av arbetarna 2006, sympatiserar enbart knappt hälften av arbetarna (46 procent) med partiet elva år senare. Många har gått till Sverigedemokraterna (figur 6) som är en raket bland arbetarväljarna. SD har gått från ett arbetarstöd på nära 5 procent till hela 17,1 procent i senaste partisympatiundersökningen.<sup>20</sup>

Det är en oroande trend för Socialdemokraterna och den breda vänstersidan. Det finns en utpräglad klassidentitet bland SD-sympatisörer som vänsterpartierna inte lyckas mobilisera och övertyga.

Figur 6. Partisympati bland arbetare 2006\*–2017. I andel (%).

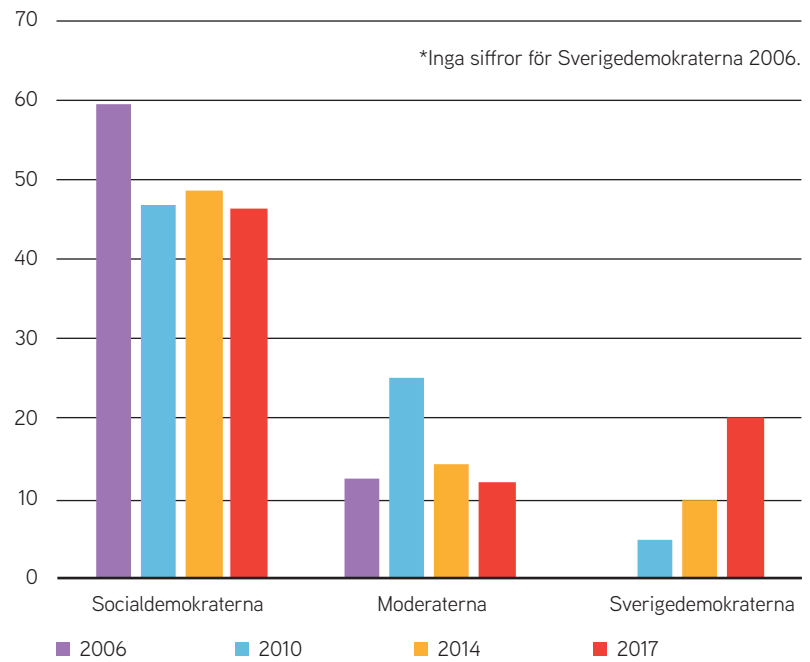


Källa: Novus 2017.



Samma trend blir tydlig när vi enbart studerar utvecklingen för partisympatier bland LO-medlemmar (figur 7). År 2006 sympatiserade 60 procent av LO-medlemmar med Socialdemokraterna, siffran ligger i dag nere på en nivå nära 45 procent. Sverigedemokraternas framgångar är tydliga i LO-kollektivet. Från ett stöd på knappt 5 procent 2010, sympatiserar i dag var femte LO-medlem med Sverigedemokraterna.<sup>21</sup>

**Figur 7. Partisypati bland LO-medlemmar 2006\*–2017 (i %).**



Källa: Novus 2017.

## KAPITEL 6.

## Hur stolta är väljarna över sin klasstillhörighet?

Att säga sig tillhöra en social klass är en sak och skild från vilket värde eller betydelse den tillfrågade sätter på denna tillhörighet. Vi har därför ställt en fråga om hur stolta de tillfrågade är över sin klasstillhörighet. Tanken är att med detta få ett mått på den betydelse klass har för olika grupper och i vilken mån klass har sådan betydelse att det kan påverka exempelvis politiska preferenser.

När vi tittar på resultatet i synen på sin klasstillhörighet ser vi stora skillnader mellan olika grupper på arbetsmarknaden. Arbetare och egenföretagare är avsevärt stoltare över sin klassposition än tjänstemän.

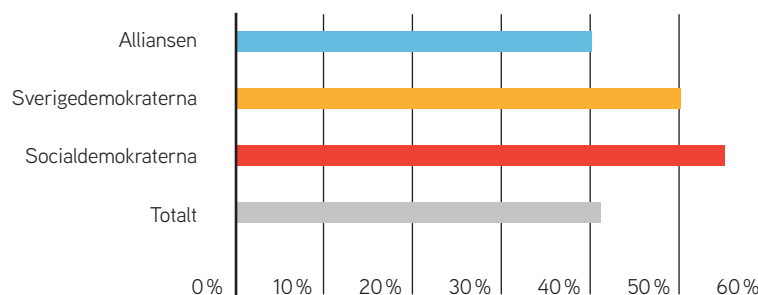
Bland arbetare uppger sig 25 procent vara mycket stolta över sin klassidentitet och 22 ganska stolta (totalt 47 procent). Det ska jämföras med tjänstemän där bara 13 procent uppger sig vara mycket stolta över sin klasstillhörighet och 22 procent ganska stolta (totalt 34 procent). Egenföretagare har siffror som ligger nära arbetarna – 20 procent mycket stolta och 25 procent ganska stolta (45 procent).

Det visar sig också vara så att fackligt medlemskap samvarierar med ökad stolthet över den egna klasspositionen. Sett till facklig tillhörighet kan man skönja samma mönster. Medan 61 procent av LO-medlemmarna är mycket eller ganska stolta är enbart 31 procent av TCO:s och Sacos medlemmar stolta över sin klassposition.

### Stolthet över sin klassidentitet stark bland S- och SD-sympatisörer

Klasstolthet uppvisar också starka partipolitiska och blockskiljande mönster. Det finns tydliga skillnader mellan olika partiers sympatisörer av hur de ser på sin klassidentitet och politik. Bland de som sympatiserar med Socialdemokraterna är 27 procent mycket och 28 procent ganska stolta över sin klasstillhörighet – sammanlagt 55 procent (figur 8). Även bland Sverigedemokraternas sympatisörer är hälften (50 procent) mycket eller ganska stolta över sin klasstillhörighet (figur 8). Här

**Figur 8. Hur stolt är du över din klasstillhörighet. "Mycket/ganska stolt" i andel (%) efter partisympati.**



Källa: Novus 2017.

skiljer sig Socialdemokraternas och Sverigedemokraternas sympatisörer både jämfört med de mindre, rödgröna partierna där 41 procent av Vänsterpartiets anhängare känner sig stolta, och enbart 31 procent av Miljöpartiets sympatisörer gör det samma. Bland Moderaternas sympatisörer är 44 procent stolta vilket ska jämföras med Liberalernas sympatisörer där bara 6 procent är mycket stolta och 17 ganska stolta (totalt 23 procent).<sup>22</sup>

För Alliansanhängarna blir genomsnittet 40 procent och genomsnittet i hela befolkningen 41 procent, medan de rödgröna ligger på 49 procent. Klasstillhörighet och stolthet över sin klasstillhörighet upplevs alltså klart starkare bland främst socialdemokratiska och sverigedemokratiska sympatisörer än bland Alliansanhängare.

Samtidigt är det intressant att lägga Socialdemokraternas och Sverigedemokraternas resultat bredvid varandra för en jämförelse. Socialdemokraternas sympatisörer ser i mycket hög utsträckning samhället som ett klassamhälle, de ser sig i ganska stor utsträckning som arbetare eller lägre tjänstemän och de är mycket stolta över sin klasstillhörighet. För Sverigedemokraternas sympatisörer är klassidentiteten i arbetarklassen ännu starkare; fler SD-sympatisörer ser sig som arbetare och de är nästan lika stolta över det som Socialdemokraternas sympatisörer är. Siffrorna är ganska grova och skall inte läsas exakt, men man kan säga att vårt material indikerar att den som sympatiserar med SD oftare ser sig som arbetare än S-sympatisören gör, men lite mindre ofta känner sig stolt över det. Den stora skillnaden ligger dock i synen på klassamhället. Medan 94 procent av S-sympatisörer ser Sverige som ett klassamhälle i stor eller ganska stor utsträckning är det betydligt färre av SD-sympatisörer som gör det – 74 procent av SD-sympatisörerna ser överhuvudtaget Sverige som ett klassamhälle och enbart var tredje tycker absolut det land de bor i är ett klassamhälle. SD:s anhängare är alltså i stor utsträckning arbetare som ser sig som arbetare men som i relativt liten utsträckning tror att klassamhället och alla de konnotationer och innebörder detta har för förståelsen av världen och politiken, och inte minst handlingsalternativ framåt, är en central förklarande faktor till deras situation.

Som vi på Katalys tidigare visat har en kulturell konfliktlinje i politiken (GAL-TAN) ökat i betydelse.<sup>23</sup> Det är tydligt att denna konfliktdimension för SD-anhängare övertrumfar och stör ut klassiska fördelningsfrågor. Som statsvetaren Henrik Oscarsson sammanfattar det:

Lika dramatiskt positionerade längst ut på flankerna i frågor som hör till den kulturella dimensionen, lika anonymt positionerade är SD-sympatisörer när det gäller de klassiska fördelningspolitiska vänster-högerfrågorna. SD-sympatisörerna befinner sig i mittfåran när det gäller frågor om skatter, inkomstskillnader, storlek på offentlig sektor, privatiseringar, ersättningsnivåer, vinster i välfärden, friskolor och omfördelning av resurser från rika till fattiga kommuner.<sup>24</sup>

Vidare skriver Oscarsson att det därför är

uppenbart att fördelningspolitiska sakfrågor inte spelar någon huvudroll i analyser av varför Sverigedemokraternas sympatisörer har valt att sympati-

» DEN SOM SYMPATISERAR MED SD SER SIG OFTARE SOM ARBETARE ÄN S-SYMPATISÖREN GÖR, MEN KÄNNER SIG LITE MINDRE OFTA STOLT ÖVER DET

sera med SD. Partiets många nya sympatisörer har sorterats fram på basis av åsikter i frågor om invandring, flyktingar och mångkultur, och i viss mån av EU-motstånd, anti-internationalism och traditionalism.<sup>25</sup>

Därmed är SD-anhängarna förmodligen mycket svåra att nå med vänsterpartiernas traditionella politiska förklaringsmodeller. Frågan är hur man ska nå dem och tala till dem om ambitionen är att vinna tillbaka dem till vänsterpartierna.

## KAPITEL 7.

## Dags att tala om klass

» DEN SUBJEKTIVA  
KLASSEN SPELAR  
FORTFARANDE  
EN STOR ROLL FÖR  
EN MAJORITET AV  
DE SOCIALDEMO-  
KRATISKA VÄLJARNAS  
POLITISKA IDENTITET

Klass spelar fortfarande, trots sin närmast totala frånvaro i det politiska samtalet, en stor roll i människors uppfattning om samhället. Åtta av tio väljare anser att Sverige är ett klassamhälle. Särskilt stark är denna uppfattning på vänstersidan i politiken, men även bland borgerliga och sverigedemokratiska sympatisörer anser en klar majoritet att klassamhället existerar.

Att 94 procent av Socialdemokraternas och 93 procent av Vänsterpartiets sympatisörer anser att Sverige är ett klassamhälle visar att klass spelar en viktig roll för vänsterväljarnas världsbild. För att mobilisera denna grupp behöver partierna på vänstersidan tala om ojämlikhet, klassklyftor och adressera orättvisor tydligt, samt ha politiska förslag och reformer som leder till att klassamhället mildras och skillnaderna mellan olika grupper minskar. Gör man det lyssnar en mycket stor del av de väljare man redan har eller nyligen förlorat. Samtidigt talar mycket för att mobilisering blir avgörande för att nå 2014 års valresultat och stärka det.

Socialdemokraternas väljare finns också i hög grad att finna bland arbetare och lägre tjänstemän och bland människor som i ovanligt hög grad är stolta eller mycket stolta över sin klassposition. Den subjektiva klassen spelar fortfarande en stor roll för en majoritet av de socialdemokratiska väljarnas politiska identitet.

För det näst största arbetarpartiet – Sverigedemokraterna – är bilden delvis annorlunda. Hälften av SD-anhängare ser sig om arbetare och är stolta över det, men de uppfattar i mindre utsträckning Sverige som ett klassamhälle. De SD-sympatisörer som det är uppenbart att Socialdemokraterna försöker och måste vinna tillbaka för att stärka sitt väljarstöd i höstens val har ofta en tydlig arbetarklassidentitet och en hög grad av stolthet men ser andra problem i samhället än de som vänstersidan vanligtvis identifierar. Istället för klassamhällets fördelningskonflikter ser de invandring, mångkultur, kriminalitet och EU som de avgörande problemen som behöver lösas i samhället. På många sätt har Socialdemokraterna med en åtstramad migrationspolitik och en politisk retorik som kretsar kring hårdare straff och fler poliser närmat sig denna väljargrups positioner.

En strategi som däremot inte prövats är att tala till denna grupp som arbetare. Att rikta sig till arbetarklassen, lägre tjänstemän och småföretagare och tydligt belysa dess vardag, dess mödor, slit och oro skulle kunna vara en strategi för att bryta igenom det pansar som många av dem förmodligen byggt under de senaste åren. I dag verkar många bland Sverigedemokraternas sympatisörer närmast immuna mot fördelningspolitik av klassiskt snitt, om man får tro SOM-institutets analyser. Socialdemokraternas strategi de sista två decennierna har gått ut på att vinna lätttröliga väljare i mitten – en urban övre medelklass – istället för att bygga på den starka arbetarklassidentitet som finns och funnits hos stora delar av väljarkåren. Detta har förmodligen spelat en

» **VI SER OCKSÅ ATT  
FACKLIGT MEDLEM-  
SKAP ÄR FÖRENAT  
MED EN MYCKET  
HÖGRE KLASS-  
IDENTIFIKATION**

stor roll för att i ett första läge demobilisera dessa väljare som i dag inte längre identifierar klassisk fördelningspolitik som ett centralt politiskt motiv. Nedskärningspolitiken på 1990-talet skapade slitage i banden mellan Socialdemokraterna och arbetarklassen som sedan aldrig egentligen läkt. Reinfeldts strategi att osynliggöra ideologiska skiljelinjer för att sedan i regeringsställning öka motsättningarna inom arbetarklassen och skapa en ny klasskoalition mellan arbetarklassens övre skikt och de högre samhällsskikten bar delvis frukt. Sverigedemokraternas intåg i riksdagen var delvis en konsekvens av denna högerpolitik.

Som våra siffror visar så utgör fortfarande arbetarklassen över 40 procent av arbetskraften, och tjänstemännen utgör 45 procent. Exakt hur klassgränserna skall dras kommer vi studera utförligt i en kommande studie i denna klassutredning, men enligt sociologen Göran Ahrne med flera finns det goda skäl att inkludera de lägre tjänstemännen klassmässigt i arbetarklassen. Räknet på så sätt utgör därmed arbetarklassen även i dagens sociala landskap en majoritet.<sup>26</sup> Men oavsett detta utgör löntagarna den klara majoriteten, nio av tio i arbetskraften hör hit. Bland de som i dag mobiliseras för Socialdemokraterna är synen på klassamhället och den egna klasspositionen mycket betydelsefull. Vi ser också att fackligt medlemskap är förenat med en mycket högre klassidentifikation, så insatser för att stärka fackföreningsrörelsen och höja organisationsgraden inte minst i arbetarfacken är ett viktigt medel om man vill vända dagens utveckling. Att långsiktigt opinionsbilda kring klassamhället och att tala om klass borde därmed också vara mobiliserande för väljarna. Miljontals väljare i löntagargrupperna har en omfattande klassidentitet som en vänstersida som vill vinna framgång borde försöka mobilisera – och då inte bara de sista tre dagarna innan valet. Mycket talar för att en politisk retorik, underbyggd med konkreta politiska förslag som gör samhället mer rättvist, som kretsar kring arbetare och arbetande familjer, vanligt folk som går upp på morgonen och bär Sverige genom sitt arbete, skulle kunna nå även grupper av arbetarväljare och egenföretagare som i dag lutar åt SD.

## Fördunklande tal om medelklass

Ett långsiktigt hot mot socialdemokratins ställning är den sjunkande identifikationen med arbetarklassen som kan skönjas i vår undersökning och som bekräftar bilden från flera tidigare undersökningar. Fler tillhör arbetarklassen i rent statistiska termer än som ser sig som arbetarklass. Detta kan mycket väl hänga ihop med det spridda talet om "medelklass" som i dag är legio. Medelklass hänvisar till ett klasssystem med under-, medel- och överklass. Men i dag utgör stora delar av LO-kollektivet, TCO-grupperna och många egenföretagare gemensamt denna "medelklass" som i bästa fall blir en slags beskrivning av människor som har en genomsnittlig och i Sverige relativt hög levnadsnivå. Som vi visar är det däremot fler som får syn på sin klassidentitet som arbetarklass när arbetarklass ställs i relation till andra yrkesklasser som lägre tjänsteman, mellantjänsteman och högre tjänsteman etc. Men oavsett hur frågan ställs så har arbetarklassidentiteten sjunkit de senaste decennierna och är i dag mindre än den reellt existerande arbetarklassen. Detta är ett stort politiskt problem för Socialdemokraterna. Eftersom arbetarklassidentitet, stolthet över sin klass- och yrkesposi-

» **SOCIALDEMO-  
KRATERNA HAR INTE  
RÅD ATT TA ARBETAR-  
KLASSENS STÖD FÖR  
GIVET**

tion och identifikationen av ett existerande klassamhälle är en mycket tydligt förekommande idé hos rödgröna och inte minst socialdemokratiska väljare talar mycket för att det finns två grupper att potentiellt vinna genom att tala till arbetarklassen som klass. Dels den grupp som rent sociologiskt är arbetare men som ser sig som medelklass i dag. Dels den gruppen väljare som ser sig som arbetarklass men som lutar åt SD och potentiellt skulle kunna nås genom ett tilltal till deras identitet som arbetare och yrkesmänniskor.

Sverige är ett klassamhälle. Livschanser och villkoren på arbets-, bostads- och utbildningsmarknaden bestäms i hög grad av människors klassposition. Arbetare, framförallt kvinnor, får leva med tyngre arbeten,<sup>27</sup> en högre sjukfrånvaro<sup>28</sup> och lägre pensioner<sup>29</sup> än människor i tjänstemannayrken. Samtidigt har många tjänstemän och större företagare mycket större möjligheter att påverka de egna arbets- och livsvillkoren. Stora löntagargrupper önskar sig en politik för att minska klassklyftorna och som har ambitionen att skapa ett jämlikt samhälle. Att denna politik existerar som ett möjligt val är en kärnfråga för demokratin. Men när det gått decennier utan att klass syns på den politiska agendan – samtidigt som klyftor ökat och de politiska regeringsalternativen upplevts överens om de övergripande frågorna – har det bidragit till Socialdemokraternas försvagning generellt och i synnerhet inom arbetarklassen.

För att mobilisera potentiella vänstersympatisörer och vinna över SD-anhängare som ser Sverige som antingen ett samhälle präglat av klassklyftor eller sig själva som arbetare, måste arbetarrörelsen börja förse sin politik och retorik med en djupare förståelse av det svenska klassamhället på ett sätt som möter upp de många människornas klassmedvetande. Socialdemokraterna har inte råd att ta arbetarklassens stöd för givet. Fortsätter man fokusera på "mitten i politiken" finns det för arbetarrörelsen goda skäl att vara orolig inför höstens val och den framtid som kommer därefter.

# Noter



- 1 Fragment (2015), SOM-institutet, s. 25–26.
- 2 Val 2014, <http://www.val.se/val/val2014/slutresultat/R/rike/index.html>.
- 3 Novus undersökning genomfördes inom ramen för Sverigepanelen perioden 16 februari–3 mars 2017 med totalt 1 005 intervjuer. Urval: Allmänheten 18 år och äldre, slumpmässigt draget ur Novus slumpmässigt telefonrekryterade Sverigepanel. Viktning: Undersökningsresultatet har viktats för att kompensera skillnader i svarsfrekvenser när det gäller kön, ålder, geografi och politisk preferens i valet 2014.  
Datainsamling: CAWI, det vill säga webbintervjuer.  
Ansvarig konsult: mats.lindstrom@novus.se.
- 4 Det intressanta med denna typ av opinionsundersökningar är inte att de skulle ge vid handen exakta procentsiffror. Men de kan ge en uppfattning om storleksordningar, skillnader mellan exempelvis de politiska blockens attityder i ganska grova tal, snarare än jämförelser ner på decimalnivåer eller ens enskilda procent.
- 5 Maria Oskarson, Mattias Bengtsson och Tomas Berglund (2008): *En fråga om klass*, Liber förlag, s. 198. Siffror för 2010 och 2014 finns tillgängliga hos SOM-institutet, Göteborgs universitet.
- 6 "TCO närmar sig LO:s medlemstal", Arbetsvärlden, 7 februari 2017.  
<https://www.arbetsvarlden.se/tco-narmar-sig-los-medlemstal/>
- 7 "TCO närmar sig LO:s medlemstal", Arbetsvärlden, 7 februari 2017.  
<https://www.arbetsvarlden.se/tco-narmar-sig-los-medlemstal/>
- 8 Korpi, Walter, Den demokratiska klasskampen, svensk politik i jämförande perspektiv, 1981.
- 9 Oskarson, Bengtsson och Berglund (2008), sid 197–199.
- 10 Oskarson, Bengtsson och Berglund (2008), sid 34.
- 11 Erik Bengtsson (2017), "När och varför blev Sverige ett jämlikt land", II, Politologerna 2017. <https://politologerna.wordpress.com/2017/09/15/nar-och-varfor-blev-sverige-ett-jamlikt-land-del-ii/>.
- 12 OBS! Vi rör oss här med delvis ganska små bastal så exakt säkra analyser kräver vidare studier men siffrorna kan ändå ge en fingervisning om attityders riktning och storleksordning snarare än att ses som exakta mått.
- 13 Fanny Larsdotter (2017), "Sjuk av jobbet?", LO 2017.
- 14 SCB (2016), "På tal om kvinnor och män 2016". [https://www.scb.se/sv\\_/Hitta-statistik/Statistik-efter-amne/Levnadsforhallanden/Jamstalldhet/Jamstalldhetsstatistik/12252/12259/Behallare-for-Press/406481/](https://www.scb.se/sv_/Hitta-statistik/Statistik-efter-amne/Levnadsforhallanden/Jamstalldhet/Jamstalldhetsstatistik/12252/12259/Behallare-for-Press/406481/).
- 15 Elinor Odeberg (2016), "Status: prekär", Kommunal 2016.
- 16 SCB 2016.
- 17 Studerande, pensionärer och "övrigt" borttaget ur arbetskraften.
- 18 Oskarson, Bengtsson och Berglund (2008), sid 35.
- 19 En annan undersökning Katalys låtit göra av 6F-medlemmarnas klass-attityder stärker denna slutsats. När svarsalternativet "medelklass" finns med, sjunker andelen som ser sig som arbetarklass.



- 20 SCB, Partisynpatiundersökningar (PSU), november 2006, november 2010, november 2014, november 2017. <https://www.scb.se/hitta-statistik/statistik-efter-amne/demokrati/partisynpatier/partisynpatiundersokningen-psu/>.
- 21 SCB, PSU 2006–2017.
- 22 Novus 2017.
- 23 Se Enna Gerin och Victor Bernhardt (2014), Katalys no 18: Utan segel i vänstervinden, och Kalle Sundin (2016), Katalys no 32: Spagat över väljarkåren. <https://www.katalys.org/>.
- 24 Henrik Oscarsson (2017), "Det svenska partisystemet i förändring" i *Larmar och gör sig till*, SOM-institutet, s. 421.
- 25 Oscarsson (2017), s. 422.
- 26 Göran Ahrne, Hedvig Ekerwald och Håkon Leiufrud (1995): *Klassamhällets förändring*, Arkiv.
- 27 Larsdotter (2017).
- 28 Ibid.
- 29 Se till exempel Elisabeth Lindberg (2017), Katalys no 36: Pensionssveket. <https://www.katalys.org/>.

